



**Diagnoza służąca wyznaczeniu obszaru zdegradowanego  
i obszaru rewitalizacji miasta i gminy Krotoszyn**

**Krotoszyn, kwiecień 2023**

## Spis treści

1. Charakterystyka ogólna gminy .....	3
2. Środowisko przyrodnicze.....	4
3. Krótki rys historii najnowszej.....	5
4. Metody i techniki badawcze.....	6
5. Diagnoza służąca wyznaczeniu obszaru zdegradowanego i obszaru rewitalizacji .....	12
5.1. SFERA SPOŁECZNA.....	12
5.2. SFERA GOSPODARCZA .....	34
5.3. SFERA PRZESTRZENNO-FUNKCJONALNA.....	39
5.4. SFERA ŚRODOWISKOWA .....	44
5.5. SFERA TECHNICZNA .....	48
6. Podsumowanie analizy wskaźnikowej, wskazanie obszaru zdegradowanego i obszaru rewitalizacji.....	52
6.1. Metodyka wyznaczenia obszaru zdegradowanego i obszaru rewitalizacji .....	52
6.2. Indeksy zbiorcze .....	55
6.3. SFERA SPOŁECZNA .....	58
6.4. SFERA GOSPODARCZA .....	60
6.5. SFERA PRZESTRZENNO-FUNKCJONALNA.....	62
6.6. SFERA ŚRODOWISKOWA .....	63
6.7. SFERA TECHNICZNA .....	64
7. Wskazanie obszaru zdegradowanego i obszaru rewitalizacji.....	65
7.1. Wyznaczenie obszaru zdegradowanego .....	65
7.2. Wyznaczenie obszaru rewitalizacji .....	68

## 1. Charakterystyka ogólna gminy

Krotoszyn to gmina miejsko-wiejska zlokalizowana na południu województwa wielkopolskiego, w pobliżu granicy Dolnego Śląska, w odległości ok. 100 km od Poznania i ok. 82 km od Wrocławia. W pobliżu Krotoszyna są położone takie miasta jak Leszno (ok. 70 km), Ostrów Wielkopolski (ok. 28 km) czy Kalisz (ok. 52 km). Według danych z Urzędu Miejskiego w Krotoszynie, Miasto i gminę Krotoszyn zamieszkują 37981<sup>1</sup> osoby na obszarze 255,8 km<sup>2</sup>, z tego w mieście 26553 osób na powierzchni 22,5 km<sup>2</sup>. Miasto jest siedzibą powiatu krotoszyńskiego, który oprócz miasta i gminy Krotoszyn obejmuje także miasta i gminy Koźmin Wielkopolski, Kobylin, Zduny, miasto Sulmierzyce oraz gminę Rozdrażew, zajmujące łącznie 714,2 km<sup>2</sup>, zamieszkane przez 76 459<sup>2</sup> mieszkańców.

Miasto i gmina Krotoszyn charakteryzuje się gęstą siecią komunikacyjną. W Krotoszynie krzyżują się równorzędne szlaki komunikacji kolejowej i drogowej.

Główne trasy drogowe stanowią 2 drogi krajowe: DK nr 15 relacji Trzebnica – Krotoszyn – Jarocin – Gniezno – Toruń – Ostróda oraz DK nr 36 prowadząca z Ostrowa Wlkp. przez Krotoszyn, Rawicz, Lubin do Prochowic na Dolnym Śląsku. Ponadto w mieście bierze początek droga wojewódzka nr 444 Krotoszyn – Odolanów – Ostrzeszów.

Przez krotoszyński dworzec przebiegają: linia kolejowa nr 14, dwutorowa, relacji Łódź Kaliska - Ostrów Wielkopolski – Krotoszyn - Leszno – Tuplice (na granicy z Niemcami) oraz linia kolejowa nr 281 relacji (Wrocław) Oleśnica – Krotoszyn – Jarocin – Gniezno – Chojnice (Gdynia). Obie linie służą w znacznym stopniu tranzytowym przewozom towarowym, w tym specjalnym – wojskowym na linii nr 14 (w dużej mierze przez obwodnicę omijającą dworzec) oraz ponadgabarytowym na linii nr 281.

W Krotoszynie działa podstrefa Wałbrzyskiej Specjalnej Strefy Ekonomicznej „INVEST-PARK”, zlokalizowana w północno-wschodniej części miasta. Podstrefa podzielona jest na dwa obszary o łącznej powierzchni 49,71 ha. Obecnie oba obszary są w całości wykupione (przez Mahle i Dino).

---

<sup>1</sup> Na koniec 2021 r. stan ludności wynosił 26553 w mieście i 11428 na obszarze wiejskim.

<sup>2</sup> Dane z Banku Danych Lokalnych Głównego Urzędu Statystycznego (stan na 31.12.2021).

## 2. Środowisko przyrodnicze

Według regionalizacji fizycznogeograficznej J. Kondrackiego (2002), teren opracowania jest położony na Wysoczyźnie Kaliskiej, stanowiącej mezoregion w obrębie Niziny Południowowielkopolskiej. Dominuje krajobraz równinny, nachylony od 107,5 m n.p.m. w zachodniej części gminy do 165,2 m n.p.m. w części wschodniej. Spadki terenu wynoszą przeważnie 0-1° lub 1,1-3°, jedynie w południowej części spotyka się większe.

Miasto i gmina Krotoszyn znajdują się w strefie klimatu umiarkowanego. Dominujący wpływ mają masy powietrza polarnomorskiego, mający łagodzący wpływ na przebieg stanów pogody. Powietrze to powoduje latem ochłodzenie, znaczne zachmurzenie nieba i częste opady, a zimą ocieplenie i odwilże. Sumy opadów są jednak niskie (średnio 517 mm rocznie), co powoduje okresowe susze, uciążliwe dla rolnictwa, ale i ogólnych warunków zamieszkania i gospodarowania.

W strukturze użytkowania gruntów w mieście i gminie, według stanu na koniec 2014 r., dominują użytki rolne (64,6%: grunty orne 57,2%, łąki 4,4%). Lasy zajmują 28,8%, wody zaledwie 0,15%. Powierzchnie leśne to głównie lasy świeże, złożone z dąbrów z domieszką grabu, brzozy, leszczyny, a także nowszych nasadzeń, głównie sosny.

Mimo ogólnie średniej jakości gleb, gmina odznacza się wysokim poziomem kultury rolnej, o czym świadczą wyniki wskaźnika waloryzacji rolniczej przestrzeni produkcyjnej. Wskaźnik ten, opracowany przez IUNG w Puławach przekracza 80 pkt, podczas gdy średnia jego wartość dla województwa kształtuje się na poziomie 63,4 pkt a dla Polski 66,6 pkt<sup>3</sup>. Najbardziej produktywne gleby rozciągają się w rejonie wsi Wielowieś – Unisław – Wronów – Benice – Bożacin – Kobierno – Różopole (na północy) oraz Orpiszew – Duszna Górka – Świnków – Biadki – Chwaliszew (na wschodzie). Płytko pod powierzchnią gruntu zalegają gliny i iły pstre stanowiące pełnowartościowe surowce do produkcji materiałów budowlanych.

Miasto i gmina Krotoszyn należy do dorzecza Odry, znajdując się niemal w całości w regionie wodnym Środkowej Odry, jedynie północno-wschodnie fragmenty gminy należą do regionu wodnego Warty. Jest to obszar ubogi w wody powierzchniowe. Przeważają niewielkie ciekły o powolnym przepływie, z tego powodu podatne na zanieczyszczenia. Intensywne rolnictwo oraz niedostateczne skanalizowanie wsi powoduje, że wody rzek są silnie

---

<sup>3</sup> Raport o stanie zagospodarowania i rozwoju województwa wielkopolskiego 2014, Wielkopolskie Biuro Planowania Przestrzennego w Poznaniu.

zanieczyszczone substancjami organicznymi i biogennymi. Zawierają także przekroczone ilości dopuszczalnych zanieczyszczeń biologicznych i zawiesin. Obszary w zlewni Orli i Kurocha (dopływy Baryczy, w dorzeczu Odry) stanowią obszary silnie narażone (OSN), gdzie należy ograniczyć dopływ azotu ze źródeł rolniczych do wód. W przypadku cieków: Czarnej Wody (płynącej przez środkową część gminy) i Orli (odwadniającej część zachodnią) stwierdzono zagrożenia zanieczyszczeniem azotanami (średnioroczne stężenie azotanów w wodach wynosi 40–50 mg NO<sub>3</sub>/l). Poza tym na terenie gminy istnieją kompleksy sztucznych stawów hodowlanych lub pełniących funkcję retencyjną, a w Krotoszynie półnaturalne Jezioro Odrzykowskie, służące rekreacji. Stan wód podziemnych, zwłaszcza płytko zalegających, również jest zły z powodów wcześniej wymienionych.

Na terenie gminy znajduje się obszar ochrony siedlisk objęty programem NATURA 2000 „Dąbrowy Krotoszyńskie” (kod PLH 300002) - jeden z największych w Polsce kompleksów naturalnych lasów dębowych. Pokrywa się z nim obszar ochrony ptaków o tej samej nazwie (kod PLB300007). Mniejszy obszar ściślejszej ochrony zajmują rezerваты leśne: „Dąbrowa Smoszew” i „Miejski Bór.”

Cennymi walorami dla rozwoju rekreacji są lasy komunalne w południowej części miasta. Lasy te wymagają jednak nakładów rozwojowych. Potencjalnym miejscem rozwoju funkcji wypoczynkowych jest projektowany zbiornik retencyjny „Unisław”.

### 3. Krótki rys historii najnowszej

Treść tego punktu oparto na monografii „Krotoszyn”, t. II: Historia, a szczególnie na rozdz. 4 „Od II Rzeczypospolitej do PRL (1919-1989)” autorstwa K. Dobrzańskiego.<sup>4</sup>

Miasto Krotoszyn ma metrykę XV-wieczną. W czasie II wojny światowej zniszczono niemal wszystkie kaplice i krzyże przydrożne w powiecie, cmentarze: katolicki przy kościełku Św. Rocha i żydowski przy ul. Ostrowskiej, zburzono synagogę przy ul. Krótkiej (na przełomie lat 1939/1940). Substancja materialna miasta pozostała poza tym zachowana.

Po II wojnie światowej Krotoszyn był znaczącym ośrodkiem przemysłowym o wielogałęzowej strukturze branżowej. Istniały zakłady branży metalowej (Wytwórnia Sprzętu Metalowego „Delta”, specjalizująca się w produkcji tulei cylindrowych), odzieżowej (Zakład Konfekcyjny „Teomina” podlegający Zakładom Tekstylno-Konfekcyjnym „Teofilów”

---

<sup>4</sup> Dobrzański K. 1996, Od II Rzeczypospolitej do PRL (1919-1989) [W:] Marciniak R. (red.), Krotoszyn, t. II: Historia, Wyd. Naukowe Bogucki, Poznań, s. 277-338.

w Łodzi), ceramicznej (miejscowy „Cerabud” swego czasu odpowiadał za 15% produkcji krajowej<sup>5</sup>), Zakłady Mięsne, mleczarnia, fabryka mleka w proszku, browar, a także Przedsiębiorstwo Budowlane i baza Kombinatów Budowlano-Montażowego. Rozbudowa przemysłu odzieżowego i ceramicznego powodowała duże zatrudnienie kobiet, co przyczyniło się do wzrostu współczynnika feminizacji w mieście do 109,8 w 1992 r. Likwidacja powiatu w 1975 r. i włączenie Krotoszyna do województwa z siedzibą w Kaliszu, mieście, z którym Krotoszyn nie miał wcześniej większych związków, potraktowano jako stratę pozycji miasta, także w aspekcie więzi gospodarczych, kooperacji. W 1988 r. 44% zatrudnionych w mieście pracowało w przemyśle. Późniejsza likwidacja wielu zakładów wiązała się z załamaniem dynamiki budownictwa mieszkaniowego i późniejszym usamodzielnianiem się ludzi młodych. Zahamowało to przyrost liczby ludności miasta, aż do wystąpienia spadku.

Miasto, mimo przemian struktury gospodarki w ostatnich dekadach, jest wciąż znaczącym ośrodkiem przemysłowym, a na obszarze wiejskim dominuje działalność rolnicza, choć funkcjonują też wyróżniające się zakłady produkcyjne. Miejskowe gospodarstwa specjalizują się w hodowli bydła mlecznego, a szczególnie trzody chlewnej. Rozwijają się też grupy producenckie. Na terenach wiejskich dominuje zabudowa jednorodzinna i zagrodowa, z wyjątkiem Wronowa, gdzie wybudowano budynki wielorodzinne na potrzeby PGR.

#### 4. Metody i techniki badawcze

Zastosowana metoda delimitacji (wyznaczenia granic obszaru zdegradowanego i rewitalizacji) musi zapewnić, że wybór obszarów kryzysowych – dysfunkcyjnych będzie adekwatny i obiektywny. Wykorzystanie wskaźników delimitacyjnych na całym obszarze miasta ma za zadanie prowadzić do pozyskania pełnego obrazu, dotyczącego wszystkich jednostek statystycznych miasta, na które zostało ono podzielone oraz wskazania jednostek szczególnie zagrożonych wykluczeniem i predysponowanych do objęcia kompleksowymi przedsięwzięciami rewitalizacyjnymi. **Jednostkami statystycznymi dla miasta, które w analizie porównawczej zostały zestawione w celu wytypowania obszaru kryzysowego są jednostki analityczne wyodrębnione w poprzednim Lokalnym programie rewitalizacji miasta i gminy Krotoszyn na lata 2017-2023.** Jednostki te zostały opisane w diagnozie, a poszczególne

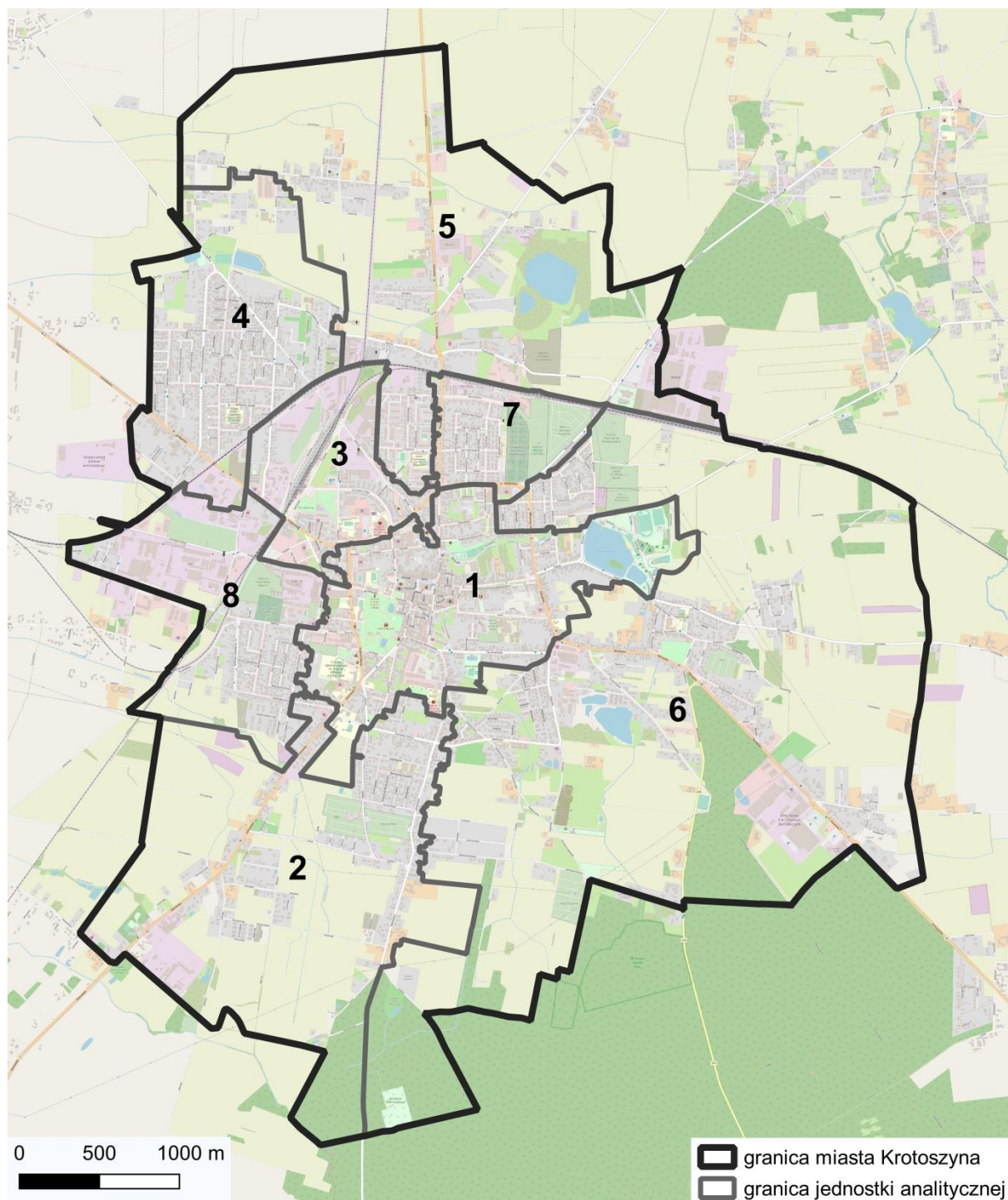
---

<sup>5</sup> jako zjednoczenie kilkudziesięciu cegielni i kaflarni z województw: kaliskiego i leszczyńskiego.



wskaźniki podzielone na sfery społeczną, gospodarczą, funkcjonalno-przestrzenną, środowiskową i techniczną omówione w ujęciu porównawczym.

**Rycina 1. Podział obszaru miasta Krotoszyn na jednostki analityczne wykorzystane na potrzeby przeprowadzenia badania delimitacji obszaru zdegradowanego i obszaru rewitalizacji**



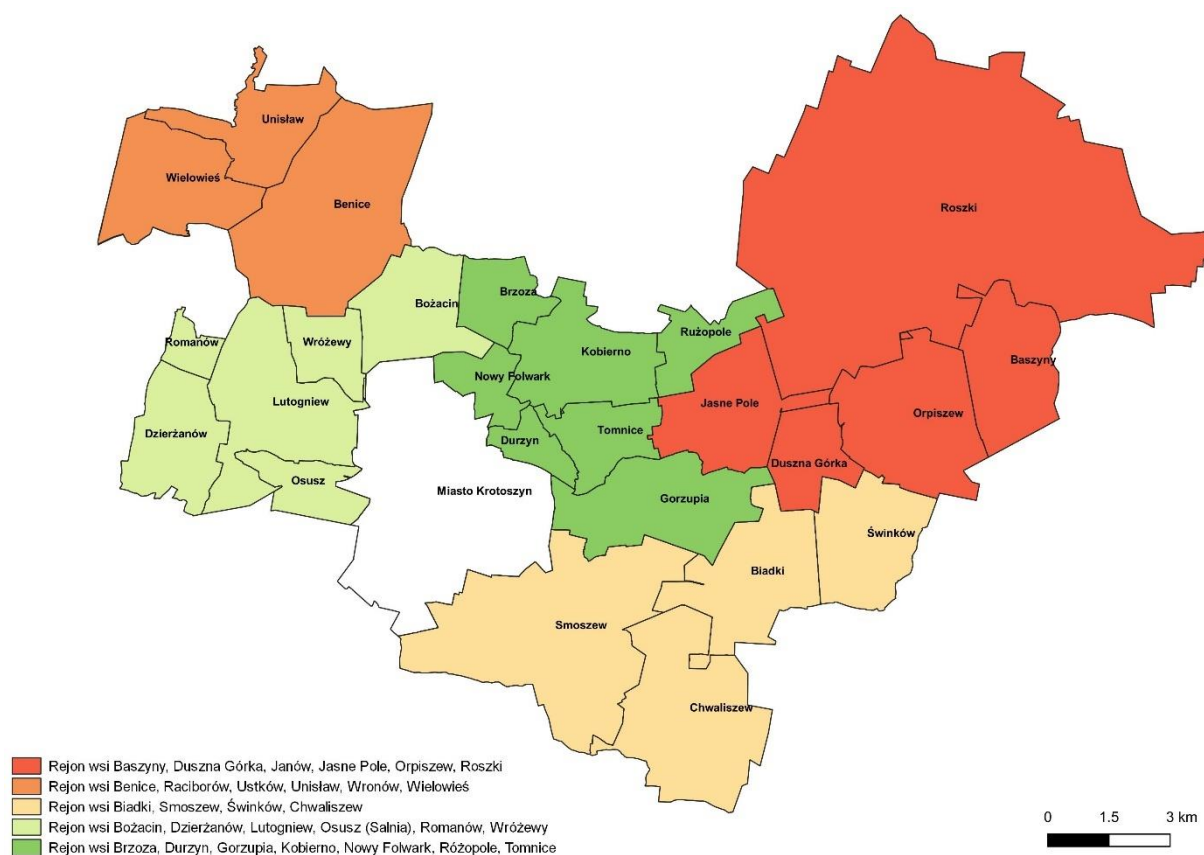
Źródło: opracowanie własne. Podkład mapy: Open Street Map

Miasto Krotoszyn zostało podzielone na 8 obszarów zamieszkałych, których granice zostały wyznaczone zarówno w oparciu o strefy funkcjonalne zabudowy, jak i wzdłuż granic

przestrzennych (torów kolejowych, dróg zbiorczych, granic miasta). Wyznaczając granice obszarów starano się zachować podział obszarów zbliżony do podziału użytego na potrzeby poprzednich programów rewitalizacji - Lokalnego programu rewitalizacji na lata 2011-2018 oraz Lokalnego programu rewitalizacji miasta i gminy Krotoszyn na lata 2017-2023.

Jednostkami statystycznymi wykorzystanymi na potrzeby analizy obszarów wiejskich gminy są rejony zaprezentowane na rycinie poniżej. W skład poszczególnych rejonów wchodzi sołectwa: Baszyny, Benice, Białki, Bożacin, Brzoza, Chwaliszew, Durzyn, Duszna Górka, Dzierżanów, Gorzupia, Janów, Jasne Pole, Kobierno, Lutogńiew, Nowy Folwark, Orpiszew, Osusz, Raciborów, Romanów, Roszki, Różopole, Smoszew, Świnków, Tomnice, Unisław, Ustków, Wielowieś, Wronów oraz Wróżewy.

**Rycina 2. Rozmieszczenie przestrzenne rejonów wsi wykorzystanych na potrzeby przeprowadzenia badania delimitacji obszaru zdegradowanego i obszaru rewitalizacji**



Źródło: opracowanie własne. Podkład mapy: Open Street Map

Zgodnie z ustawą o rewitalizacji obszar zdegradowany to obszar znajdujący się w stanie kryzysowym z powodu koncentracji negatywnych zjawisk społecznych, w szczególności bezrobocia, ubóstwa, przestępczości, wysokiej liczby mieszkańców będących osobami ze szczególnymi potrzebami, o których mowa w ustawie z dnia 19 lipca 2019 r. o zapewnianiu



dostępności osobom ze szczególnymi potrzebami (t.j. Dz. U. z 2021 r. poz. 48), niskiego poziomu edukacji lub kapitału społecznego, a także niewystarczającego poziomu uczestnictwa w życiu publicznym i kulturalnym, który dodatkowo cechuje się występowaniem negatywnych zjawisk:

1) gospodarczych – w szczególności niskiego stopnia przedsiębiorczości, słabej kondycji lokalnych przedsiębiorstw lub

2) środowiskowych – w szczególności przekroczenia standardów jakości środowiska, obecności odpadów stwarzających zagrożenie dla życia, zdrowia ludzi lub stanu środowiska, lub

3) przestrzenno-funkcjonalnych – w szczególności niewystarczającego wyposażenia w infrastrukturę techniczną i społeczną lub jej złego stanu technicznego, braku dostępu do podstawowych usług lub ich niskiej jakości, niedostosowania rozwiązań urbanistycznych do zmieniających się funkcji obszaru, niskiego poziomu obsługi komunikacyjnej, niedoboru lub niskiej jakości terenów publicznych, lub

4) technicznych – w szczególności degradacji stanu technicznego obiektów budowlanych, w tym o przeznaczeniu mieszkaniowym, oraz нефункционowaniu rozwiązań technicznych umożliwiających efektywne korzystanie z obiektów budowlanych, w szczególności w zakresie energooszczędności i ochrony środowiska.

Biorąc pod uwagę powyższe przyjęte na potrzeby niniejszego opracowania kryteria (wskaźniki) służące wskazaniu obszarów zdegradowanych zostały przypisane czterem podsystemom: społecznemu, gospodarczemu, przestrzenno-funkcjonalnemu, środowiskowemu i technicznemu. Na potrzeby wykonania analizy wskaźnikowej służącej wyznaczeniu obszaru zdegradowanego i rewitalizacji zebrano dane rejestrowe, których dysponentami są jednostki administracji publicznej. Pełna lista zastosowanych wskaźników została zaprezentowana w tabeli nr 1.

**Tabela 1. Lista wskaźników delimitacyjnych**

Sfera	Wskaźniki	Źródło danych	Typ wskaźnika
społeczna	Udział ludności w wieku przedprodukcyjnym [0-17] w ogólnej liczbie ludności w 2021 r. [%]	Urząd Miejski w Krotoszynie	destymulanta
społeczna	Udział ludności w wieku poprodukcyjnym w ogólnej liczbie ludności w 2021 r. [%]	Urząd Miejski w Krotoszynie	stymulanta

społeczna	Dynamika zmian liczby ludności ogółem w latach 2015-2021 [%]	Urząd Miejski w Krotoszynie	destymulanta
społeczna	Udział ludności korzystający z pomocy społecznej w ogólnej liczbie ludności w 2021 r. [%]	Miejsko-Gminny Ośrodek Pomocy Społecznej w Krotoszynie	stymulanta
społeczna	Dynamika zmian liczby osób korzystających z pomocy społecznej w latach 2015-2021 [%]	Miejsko-Gminny Ośrodek Pomocy Społecznej w Krotoszynie	stymulanta
społeczna	Udział bezrobotnych w ogólnej liczbie ludności w 2021 r. [%]	Powiatowy Urząd Pracy w Krotoszynie	stymulanta
społeczna	Udział ludności długotrwale bezrobotnej w ogólnej liczbie osób bezrobotnych w 2021 r. [%]	Powiatowy Urząd Pracy w Krotoszynie	stymulanta
społeczna	Dynamika zmian ogólnie bezrobotnych w latach 2015-2021 [%]	Powiatowy Urząd Pracy w Krotoszynie	stymulanta
społeczna	Liczba przestępstw przypadająca na 1000 mieszkańców w 2021 r. [‰]	Komenda Powiatowa Policji Krotoszyn	stymulanta
społeczna	Średni wynik z egzaminu ósmoklasisty z języka polskiego w 2021 r. [%]	Urząd Miejski w Krotoszynie	destymulanta
społeczna	Średni wynik z egzaminu ósmoklasisty z matematyki w 2021 r. [%]	Urząd Miejski w Krotoszynie	destymulanta
społeczna	Średni wynik z egzaminu ósmoklasisty z języka obcego w 2021 r. [%]	Urząd Miejski w Krotoszynie	destymulanta
społeczna	Frekwencja w wyborach samorządowych do Rady Miejskiej w Krotoszynie w 2018 roku [%]	Urząd Miejski w Krotoszynie	destymulanta
społeczna	Zmiana frekwencji w wyborach samorządowych do Rady Miejskiej w Krotoszynie w latach 2014-2018	Urząd Miejski w Krotoszynie	destymulanta
gospodarcza	Udział ludności w wieku produkcyjnym w ogólnej liczbie ludności w 2021 r. [%]	Urząd Miejski w Krotoszynie	destymulanta
gospodarcza	Liczba podmiotów gospodarczych ogółem na 1000 mieszkańców na dzień 31.07.2022 [‰]	Centralna Ewidencja i Informacja o Działalności Gospodarczej	destymulanta
gospodarcza	Dynamika zmian liczby podmiotów gospodarczych ogółem w latach 2015-2021 [%]	Urząd Miejski w Krotoszynie	destymulanta
przestrzenno-funkcjonalna	Liczba zdarzeń drogowych na 1000 mieszkańców w 2021 r. [‰]	Komenda Powiatowa Policji Krotoszyn	stymulanta
przestrzenno-funkcjonalna	Liczba obiektów infrastruktury kulturalnej i	Urząd Miejski w Krotoszynie	destymulanta

	sportowej na 1000 mieszkańców w 2021 r. [‰]		
przestrzenno-funkcjonalna	Liczba lekarzy przypadająca na 1000 mieszkańców w 2021 r. [‰]	Urząd Miejski w Krotoszynie	destymulanta
środowiskowa	Masa azbestu do utylizacji [Mg] na 100 mieszkańców w 2021 r. [%]	Urząd Miejski w Krotoszynie	stymulanta
środowiskowa	Dostępność do sieci kanalizacyjnej w 2021 r.	Urząd Miejski w Krotoszynie	destymulanta
techniczna	Liczba wydanych pozwoleń na budowę na 100 mieszkańców w latach 2016-2021 [%]	Główny Urząd Nadzoru Budowlanego <a href="https://wyszukiwarka.gunb.gov.pl/">https://wyszukiwarka.gunb.gov.pl/</a> <sup>6</sup>	destymulanta
techniczna	Liczba wydanych nakazów rozbiórki przypadająca na 100 mieszkańców w latach 2016-2022 [%]	Główny Urząd Nadzoru Budowlanego <a href="https://wyszukiwarka.gunb.gov.pl/">https://wyszukiwarka.gunb.gov.pl/</a> <sup>7</sup>	stymulanta

Źródło: Opracowanie Lider Projekt Sp. z o.o.

<sup>6</sup> Na dzień 31.07.2022

<sup>7</sup> Na dzień 31.07.2022.

## 5. Diagnoza służąca wyznaczeniu obszaru zdegradowanego i obszaru rewitalizacji

### 5.1.SFERA SPOŁECZNA

#### Dynamika zmian liczby ludności ogółem w latach 2015-2021

##### *Obszar miejski*

Według danych z Urzędu Miejskiego w Krotoszynie, w 2021 roku w mieście Krotoszynie było zameldowanych 26553 osób. W latach 2015-2021 ogólna liczba mieszkańców miasta Krotoszyna zmniejszyła się o 5,99%. Przyczyną spadku liczby ludności w gminie jest ujemne saldo migracji wewnętrznych. Mieszkańcy Krotoszyna migrują w podobnym stosunku liczbowym do innych miast i na wieś.

Zmiany liczby ludności wykazują znaczne zróżnicowanie przestrzenne w poszczególnych jednostkach analitycznych. Największym ubytkiem populacji charakteryzowały się obszary położone w centralnej części miasta (obszar nr 1), a także terenach go otaczających (obszar nr 5 i 7). Ujemnym poziomem dynamiki zmian liczby mieszkańców cechowały się także jednostki położone w pobliżu przebiegu linii kolejowych - obszar nr 3, a także obszar nr 8. Niewielki spadek ludności zarejestrowano na obrzeżach miasta, w obrębie jednostek analitycznych nr 4 i 6. Natomiast przyrost mieszkańców odnotowano tylko na obszarze nr 2, co potwierdza przebieg procesów suburbanizacji wewnętrznej na południowych peryferiach miasta. Konsekwencją tego zjawiska, potęgującą depopulację centrum miasta, są procesy naturalne – starzejąca się struktura demograficzna mieszkańców osiedli położonych w strefie centralnej i przenoszenie się przede wszystkim osób w wieku produkcyjnym na tereny podmiejskie lub obrzeża Krotoszyna.

**Tabela 2. Dynamika zmian liczby ludności ogółem w latach 2015-2021 w mieście Krotoszynie**

Nazwa obszaru (jednostki analitycznej)	Liczba ludności ogółem		Dynamika zmian [2015 r.= 100%]
	2015	2021	
Miasto Krotoszyn Rejon nr 1	5553	4715	-15,10
Miasto Krotoszyn Rejon nr 5	4812	4307	-10,49
Miasto Krotoszyn Rejon nr 7	1326	1200	-9,50
Miasto Krotoszyn Rejon nr 3	3056	2854	-6,60
Miasto Krotoszyn Rejon nr 8	2156	2115	-1,92
Miasto Krotoszyn Rejon nr 4	4443	4431	-0,28
Miasto Krotoszyn Rejon nr 6	4998	4989	-0,18

Miasto Krotoszyn Rejon nr 2	1901	1943	2,18
<b>miasto - ogółem</b>	28245	26553	-5,99

Źródło: Opracowanie Lider Projekt Sp. z o.o.

### **Obszar wiejski**

W latach 2015-2021 ogólna liczba mieszkańców na obszarze wiejskim gminy miejsko-wiejskiej Krotoszyn spadła o 0,02%. Najbardziej dynamiczne procesy suburbanizacji (wyrażone wzrostem populacji) w strefie podmiejskiej Krotoszyna zaznaczyły się w rejonie wsi Brzoza, Durzyn, Gorzupia, Kobierno, Nowy Folwark, Różopole, Tomnice, w których dynamika wynosiła 3,84%. Warto dodać, że zyskiem migracyjnym charakteryzowały się przede wszystkim miejscowości zlokalizowane w bezpośrednim otoczeniu miasta. Dość duży przyrost populacji odnotowano też w rejonie wsi Bożacin, Dzierżanów, Lutogniew, Osusz (Salnia), Romanów, Wróżewy – dynamika tu liczyła 0,58%. Natomiast procesy depopulacji ośrodków wiejskich zaobserwowano w sołectwach typowo rolniczych oddalonych od miasta, z dużą dominacją użytków rolnych w strukturze pokrycia terenu, w których przeważa zabudowa jednorodzinna zagrodowa. Należy tu wymienić na przykład rejon wsi Benice, Raciborów, Ustków, Unisław, Wronów, Wielowieś oraz rejon wsi Baszyny, Duszna Górka, Janów, Jasne Pole, Orpiszew, Roszki, gdzie wartość wskaźnika kształtowała się odpowiednio na poziomie -3,38% oraz -3,09%.

**Tabela 3. Dynamika zmian liczby ludności ogółem w latach 2015-2021 na obszarze wiejskim gminy miejsko-wiejskiej Krotoszyn**

Nazwa obszaru	Liczba ludności ogółem w 2015 roku	Liczba ludności ogółem w 2021 roku	Dynamika zmian liczby ludności ogółem w latach 2015-2021 [2015 r. = 100%]
Rejon wsi Benice, Raciborów, Ustków, Unisław, Wronów, Wielowieś	1421	1373	-3,38
Rejon wsi Baszyny, Duszna Górka, Janów, Jasne Pole, Orpiszew, Roszki	1844	1787	-3,09
Rejon wsi Biadki, Smoszew, Świnków, Chwaliszew	3376	3363	-0,39
Rejon wsi Bożacin, Dzierżanów, Lutogniew, Osusz (Salnia), Romanów, Wróżewy	2078	2090	0,58
Rejon wsi Brzoza, Durzyn, Gorzupia, Kobierno, Nowy Folwark, Różopole, Tomnice	2711	2815	3,84
<b>ogółem - obszar wiejski gminy</b>	11430	11428	-0,02

Źródło: Opracowanie Lider Projekt Sp. z o.o.

## Udział ludności w wieku przedprodukcyjnym [0-17] w ogólnej liczbie ludności

W ostatnich latach w Polsce obserwowane są znaczne zmiany w strukturze ludności według wieku i płci. Na potrzeby wykonania analizy przyjęto następujące ekonomiczne grupy wiekowe mieszkańców gminy: wiek przedprodukcyjny (kobiety i mężczyźni: do 17 roku życia włącznie), wiek produkcyjny (kobiety i mężczyźni: 18 – 59 lat), wiek poprodukcyjny (kobiety i mężczyźni: powyżej 60 roku życia).

Biorąc pod uwagę możliwości rozwoju społeczno-gospodarczego średnich miast w Polsce, bardzo ważne miejsce zajmują wskaźniki opisujące sytuację demograficzną. Pierwszy z nich, to udział ludności w wieku przedprodukcyjnym w ogólnej liczbie ludności, prezentujący potencjał demograficzny poszczególnych obszarów ewidencyjnych. Im wyższa jego wartość, tym bardziej korzystna struktura demograficzna.

### Obszar miejski

Według danych z Urzędu Miejskiego w Krotoszynie, w 2021 r. w mieście było zarejestrowanych 4710 osób w wieku przedprodukcyjnym, tj. 17,74% wszystkich mieszkańców analizowanego terytorium. Najbardziej korzystnym potencjałem demograficznym w świetle tego wskaźnika cechowała się jednostka analityczna nr 2 (22,08%), zlokalizowana w południowej części miasta, w której zachodzą niewielkie procesy odmładzania się społeczeństwa, co ściśle związane jest z niewielkim napływem ludności do tej części miasta. Wysoki udział ludności w wieku przedprodukcyjnym zarejestrowano na obszarze nr 6 i 4, usytuowanych w strefie zewnętrznej miasta Krotoszyna, w których wskaźnik przyjął odpowiednio wartości 19,92% i 19,09%. Najgorszą sytuacją demograficzną charakteryzowały się jednostki nr 7 i 5 (wartość wskaźnika była mniejsza niż 16,00%), zlokalizowane w otoczeniu centrum miasta. Niepokojące zmiany demograficzne zaznaczyły się również na obszarze nr 1 i 3 w centrum miasta, gdzie wartość wskaźnika mieściła się w przedziale 16,00-17,00%.

**Tabela 4. Udział ludności w wieku przedprodukcyjnym [0-17] w ogólnej liczbie ludności w 2021 roku w mieście Krotoszynie**

Nazwa obszaru (jednostki analitycznej)	Liczba ludności w wieku przedprodukcyjnym w 2021 roku	Liczba ludności ogółem w 2021 roku	Udział ludności w wieku przedprodukcyjnym [0-17] w ogólnej liczbie ludności w 2021 roku [%]
Miasto Krotoszyn Rejon nr 7	179	1200	14,88
Miasto Krotoszyn Rejon nr 5	685	4307	15,90
Miasto Krotoszyn Rejon nr 1	761	4715	16,14
Miasto Krotoszyn Rejon nr 3	462	2854	16,19
Miasto Krotoszyn Rejon nr 8	355	2115	16,77



Miasto Krotoszyn Rejon nr 4	846	4431	19,09
Miasto Krotoszyn Rejon nr 6	994	4989	19,92
Miasto Krotoszyn Rejon nr 2	429	1943	22,08
<b>miasto - ogółem</b>	<b>4710</b>	<b>26553</b>	<b>17,74</b>

Źródło: Opracowanie Lider Projekt Sp. z o.o.

### **Obszar wiejski**

Udział osób w wieku przedprodukcyjnym (dzieci i młodzież do lat 17) wskazuje na potencjał demograficzny poszczególnych sołectw. Udział tej grupy wiekowej w ogólnej liczbie mieszkańców na obszarze wiejskim gminy miejsko-wiejskiej Krotoszyn wynosił 22,10% i był o ok. 4,5% większy w porównaniu do obszaru miejskiego gminy. Najniższym potencjałem demograficznym cechował się rejon wsi Biadki, Smoszew, Świnków, Chwaliszew, w których wskaźnik ten liczył 21,29%. Najbardziej korzystną sytuację demograficzną pod względem ludności w wieku przedprodukcyjnym odnotowano zaś w rejonie wsi Bożacin, Dzierżanów, Lutogniew, Osusz (Salnia), Romanów, Wróżewy, w których wskaźnik wynosił 23,06%.

**Tabela 5. Udział ludności w wieku przedprodukcyjnym [0-17] w ogólnej liczbie ludności w 2021 roku na obszarze wiejskim gminy miejsko-wiejskiej Krotoszyn**

Nazwa obszaru	Liczba ludności w wieku przedprodukcyjnym [0-17] w 2021 roku	Liczba ludności ogółem w 2021 roku	Udział ludności w wieku przedprodukcyjnym [0-17] w ogólnej liczbie ludności w 2021 r. [%]
Rejon wsi Biadki, Smoszew, Świnków, Chwaliszew	716	3363	21,29
Rejon wsi Brzoza, Durzyn, Gorzupia, Kobierno, Nowy Folwark, Różopole, Tomnice	616	2815	21,88
Rejon wsi Benice, Raciborów, Ustków, Unisław, Wronów, Wielowieś	306	1373	22,29
Rejon wsi Baszyny, Duszna Górka, Janów, Jasne Pole, Orpiszew, Roszki	406	1787	22,72
Rejon wsi Bożacin, Dzierżanów, Lutogniew, Osusz (Salnia), Romanów, Wróżewy	482	2090	23,06
<b>ogółem - obszar wiejski gminy</b>	<b>2526</b>	<b>11428</b>	<b>22,10</b>

Źródło: Opracowanie Lider Projekt Sp. z o.o.

### **Udział ludności w wieku poprodukcyjnym w ogólnej liczbie ludności**

Struktura wieku stanowi punkt wyjścia do analiz procesów starzenia się społeczeństwa i determinuje w pośredni sposób ruch naturalny (zgony, urodzenia) i migracje (Wierchosławski, 1999). Maier (2015) demograficzne starzenie się społeczeństwa definiuje jako proces, który prowadzi do zwiększenia populacji w wieku poprodukcyjnym w momencie

zmiany tradycyjnej na nowoczesną reprodukcję społeczeństwa. Według Ciury i Szymańczak (2012) procesy te spowodowane są niskim przyrostem naturalnym, ciągłym wzrostem długości życia oraz systematycznym zwiększaniem odsetka ludności w wieku starszym.

Wiele osób postrzega proces starzenia się społeczeństwa jako najważniejsze zjawisko XXI wieku, które wpłynie na gospodarkę i relacje społeczeństwa. W skali „mikro” starość nie wiąże się z pogorszeniem stanu zdrowia, gdy się jest do niej odpowiednio przygotowanym. Dla każdego oznacza to nową fazę życia, do której poszczególne jednostka społeczna się zakwalifikuje. Na poziomie makro starość traktuje się jako kategorię wyzwania lub też „społeczeństwa ryzyka” (Szukalski, 2011).

Zjawisko starzenia się społeczeństwa przeanalizowano za pomocą wskaźnika, jakim jest współczynnik starości demograficznej, który obrazuje relację liczby ludności w starszym wieku (60 i więcej) do ogólnej liczby ludności. W okresie ostatnich lat dokonuje się systematyczny proces starzenia się społeczeństwa, który wynika w ośrodkach miejskich z odpływu ludności młodej do gmin wiejskich w strefie podmiejskiej dużych miast i depopulacji regionów mniej rozwiniętych, przy jednoczesnym zmniejszeniu liczby urodzeń.

### ***Obszar miejski***

Starzejąca się struktura demograficzna miast stanowi negatywny trend obecny w większości europejskich i polskich miast, będąc jednym z głównych wyzwań samorządów w sferze społecznej. W 2021 r. w mieście Krotoszynie zarejestrowano 7157 osób w wieku poprodukcyjnym, co stanowiło 26,95% całej populacji. Warto w tym miejscu podkreślić, że najwięcej osób starszych było zameldowanych w centralnej części miasta, gdzie w strukturze przestrzenno-funkcjonalnej miasta dominuje przeważnie zabudowa mieszkaniowa wielorodzinna, w tym kamienice. Najbardziej zaawansowane zjawisko starzenia się populacji odnotowano w jednostce nr 3 i 5, w których udział ludności w wieku poprodukcyjnym w ogólnej liczbie ludności kształtował się odpowiednio na poziomie 32,54% i 31,28%. Relatywnie wysoki udział tej grupy wiekowej zarejestrowano również w jednostce nr 7, 8 i 1, przekraczając średnią wartość wskaźnika dla miasta. Najslabiej postępujące procesy starzenia się populacji zachodziły w południowej i wschodniej części miasta (obszar nr 2 i 6), gdzie systematycznie powstają nowe budynki mieszkaniowe, w których zamieszkuje młodsza ludność. Sytuacja ta przyczynia się do osłabienia postępującego zjawiska starzenia się społeczeństwa miejskiego w tej części miasta.

**Tabela 6. Udział ludności w wieku poprodukcyjnym w ogólnej liczbie ludności w 2021 roku w mieście Krotoszynie**

Nazwa obszaru (jednostki analitycznej)	Liczba ludności w wieku poprodukcyjnym w 2021 roku	Liczba ludności ogółem w 2021 roku	Udział ludności w wieku poprodukcyjnym w ogólnej liczbie ludności w 2021 roku [%]
Miasto Krotoszyn Rejon nr 3	929	2854	32,54
Miasto Krotoszyn Rejon nr 5	1347	4307	31,28
Miasto Krotoszyn Rejon nr 7	359	1200	29,92
Miasto Krotoszyn Rejon nr 8	603	2115	28,52
Miasto Krotoszyn Rejon nr 1	1331	4715	28,23
Miasto Krotoszyn Rejon nr 4	1115	4431	25,17
Miasto Krotoszyn Rejon nr 6	1087	4989	21,79
Miasto Krotoszyn Rejon nr 2	386	1943	19,85
<b>miasto - ogółem</b>	<b>7157</b>	<b>26553</b>	<b>26,95</b>

Źródło: Opracowanie Lider Projekt Sp. z o.o.

Wszystkie jednostki analityczne Krotoszyna przekraczają dziesięcioprocentowy próg przyjęty przez ONZ za graniczny dla społeczeństw w zaawansowanym stadium starzenia się. Starzejąca się struktura ludności, w szczególności obserwowana w centrum miasta, a także obserwowany proces migracji mieszkańców na peryferia miasta i poza jego granice, pociąga za sobą liczne problemy natury społecznej, gospodarczej i infrastrukturalnej. Społeczeństwa starzejące się muszą zmierzyć się z koniecznością zabezpieczenia odpowiedniej opieki społecznej i medycznej nad osobami starszymi, a także z malejącym popytem na niektóre usługi, w tym usługi publiczne (np. edukacyjne). Obszary te wymagają reorientacji prowadzonej polityki społecznej, przestrzennej i architektonicznej oraz zdecydowanego ukierunkowania przestrzeni publicznych do potrzeb osób starszych jak i osób niepełnosprawnych, szczególnie w zakresie likwidacji barier architektonicznych jak i tworzenia miejsc sprzyjających ich aktywizacji.

### **Obszar wiejski**

Na obszarze wiejskim gminy miejsko-wiejskiej Krotoszyn współczynnik starości demograficznej wynosił 20,84%. Wysoka liczba osób w wieku poprodukcyjnym nie jest korzystna dla lokalnego rynku pracy. Najbardziej zaawansowany proces starzenia się społeczeństwa zaznaczył się w rejonie wsi Białki, Smoszew, Świnków, Chwaliszew, w których udział ludności w wieku poprodukcyjnym w ogólnej liczbie ludności wynosił 22,30%.

Najmłodszą strukturę wiekową odnotowano zaś w rejonie wsi Brzoza, Durzyn, Gorzupia, Kobierno, Nowy Folwark, Różopole, Tomnice.

**Tabela 7. Udział ludności w wieku poprodukcyjnym w ogólnej liczbie ludności w 2021 roku na obszarze wiejskim gminy miejsko-wiejskiej Krotoszyn**

Nazwa obszaru	Liczba ludności w wieku poprodukcyjnym [60 i więcej] w 2021 roku	Liczba ludności ogółem w 2021 roku	Udział ludności w wieku poprodukcyjnym w ogólnej liczbie ludności w 2021 roku [%]
Rejon wsi Biadki, Smoszew, Świnków, Chwaliszew	750	3363	22,30
Rejon wsi Benice, Raciborów, Ustków, Unisław, Wronów, Wielowieś	287	1373	20,90
Rejon wsi Baszyny, Duszna Górka, Janów, Jasne Pole, Orpiszew, Roszki	367	1787	20,54
Rejon wsi Bożacin, Dzierżanów, Lutogniew, Osusz (Salnia), Romanów, Wróżewy	421	2090	20,14
Rejon wsi Brzoza, Durzyn, Gorzupia, Kobierno, Nowy Folwark, Różopole, Tomnice	557	2815	19,79
<b>ogółem - obszar wiejski gminy</b>	<b>2382</b>	<b>11428</b>	<b>20,84</b>

Źródło: Opracowanie Lider Projekt Sp. z o.o.

### **Udział ludności korzystający z pomocy społecznej w ogólnej liczbie ludności**

Do zadań własnych gminy należą sprawy opieki zdrowia i pomocy społecznej. Wydłużenie przeciętnego trwania długości życia to czynnik powiązany ściśle z tą opieką. Poza tym kompetentnie działająca podstawowa opieka zdrowotna i socjalna w dużej mierze zwiększa poczucie bezpieczeństwa ludności oraz gwarantuje należyty poziom i warunki życia.

### **Obszar miejski**

Główną jednostką organizacyjną w strukturze miasta, wykonującą zadania zlecone i własne w zakresie pomocy społecznej, jest Miejsko-Gminny Ośrodek Pomocy Społecznej w Krotoszynie. Z uzyskanych danych z tej jednostki wynika, że w 2021 r. w mieście z pomocy społecznej korzystało 674 osób, w tym najwięcej populacji zameldowanej w jednostce nr 1 (262 osoby).

**Tabela 8. Udział ludności korzystający z pomocy społecznej w ogólnej liczbie ludności w 2021 roku w mieście Krotoszynie**

Nazwa obszaru (jednostki analitycznej)	Liczba ludności korzystająca z pomocy społecznej w 2021 roku	Liczba ludności ogółem w 2021 roku	Udział ludności korzystający z pomocy społecznej w ogólnej liczbie ludności w 2021 roku [%]
--	--	------------------------------------	---

Miasto Krotoszyn Rejon nr 1	262	4715	5,56
Miasto Krotoszyn Rejon nr 2	64	1943	3,29
Miasto Krotoszyn Rejon nr 3	81	2854	2,82
Miasto Krotoszyn Rejon nr 8	39	2115	1,84
Miasto Krotoszyn Rejon nr 7	21	1200	1,75
Miasto Krotoszyn Rejon nr 5	73	4307	1,69
Miasto Krotoszyn Rejon nr 6	77	4989	1,54
Miasto Krotoszyn Rejon nr 4	57	4431	1,30
<b>miasto - ogółem</b>	<b>674</b>	<b>26553</b>	<b>2,54</b>

Źródło: Opracowanie Lider Projekt Sp. z o.o.

Powszechnie stosowany wskaźnik służący ocenie poziomu ubóstwa dochodowego to udział ludności korzystającej ze środowiskowej pomocy społecznej w ogólnej liczbie ludności, który dla miasta Krotoszyna przyjął wartość 2,54%. Bardzo wysokimi wartościami wskaźnika cechowały się obszary o wysokiej koncentracji zabudowy mieszkaniowej wielorodzinnej. Największe wartości wskaźnika odnotowano w jednostce nr 1, w której kształtował się on na poziomie 5,56%. Należy pamiętać, że teren ten charakteryzuje się dość zawansowaną dynamiką procesów starzenia się populacji, co potwierdziły już analizy zróżnicowania przestrzennego współczynnika starości demograficznej. Relatywnie dużo osób skorzystało z tej pomocy także w obszarze nr 2 i 3, w których udział ten wynosił odpowiednio 3,29% i 2,82%. Wpływ na wartości wskaźnika ma z pewnością ogólna liczba ludności.

### **Obszar wiejski**

Objęcie ludności wsparciem z pomocy społecznej pozwala wskazać na obszary o wyższych potrzebach w zakresie prowadzonej polityki społecznej. W 2021 r. na obszarze wiejskim gminy miejsko-wiejskiej Krotoszyn z pomocy społecznej korzystało 1,64% ludności. Największy udział ludności korzystający z niej w ogólnej ich liczbie odnotowano w rejonie wsi Baszyny, Duszna Górka, Janów, Jasne Pole, Orpiszew, Roszki. Relatywnie duży udział tej ludności zaznaczył się również w rejonie wsi Biadki, Smoszew, Świnków, Chwaliszew. Należy pamiętać, że na wyniki wskaźnika wpływ ma zróżnicowana liczba ludności w wyżej wymienionych miejscowościach.

**Tabela 9. Udział ludności korzystający z pomocy społecznej w ogólnej liczbie ludności w 2021 roku na obszarze wiejskim gminy miejsko-wiejskiej Krotoszyn**

Nazwa obszaru	Liczba ludności korzystająca z pomocy społecznej w 2021 roku	Liczba ludności ogółem w 2021 roku	Udział ludności korzystający z pomocy społecznej w ogólnej liczbie ludności w 2021 roku [%]
Rejon wsi Baszyny, Duszna Górka, Janów, Jasne Pole, Orpiszew, Roszki	39	1787	2,18
Rejon wsi Biadki, Smoszew, Świnków, Chwaliszew	61	3363	1,81
Rejon wsi Brzoza, Durzyn, Gorzupia, Kobierno, Nowy Folwark, Różopole, Tomnice	44	2815	1,56
Rejon wsi Benice, Raciborów, Ustków, Unistaw, Wronów, Wielowieś	17	1373	1,24
Rejon wsi Bożacin, Dzierżanów, Lutogniew, Osusz (Salnia), Romanów, Wróżewy	26	2090	1,24
ogółem - obszar wiejski gminy	187	11428	1,64

Źródło: Opracowanie Lider Projekt Sp. z o.o.

### **Dynamika zmian liczby osób korzystających z pomocy społecznej**

Pomoc społeczna polega w szczególności na udzielaniu przewidzianych ustawą świadczeń (pieniężnych i niepieniężnych), pracy socjalnej, prowadzeniu i rozwoju niezbędnej infrastruktury socjalnej, analizie i ocenie zjawisk rodzących zapotrzebowanie na świadczenia z pomocy społecznej, rozwijaniu nowych form pomocy społecznej i samopomocy.

#### **Obszar miejski**

Wskaźnikiem, który pozwala uzupełnić analizę i ocenę problemu ubóstwa i potrzeb socjalnych, jak i efektywności prowadzonych działań opieki społecznej jest dynamika liczby osób korzystających z pomocy społecznej na przestrzeni lat. Analizie poddano dynamikę zmian liczby osób korzystających z pomocy społecznej pomiędzy 2015 a 2021 rokiem. Z dostępnych danych wynika, że w mieście wzrosła liczba mieszkańców korzystająca z pomocy społecznej o 2,25%. Najwięcej osób korzystających z tej pomocy przybyło w obszarze nr 8 i 6. Z kolei zmniejszenie skali udzielania pomocy społecznej zarejestrowano w jednostce nr 1 i 3.

**Tabela 10. Dynamika zmian liczby osób korzystających z pomocy społecznej w latach 2015-2021 w mieście Krotoszynie**

Nazwa obszaru (jednostki analitycznej)	Liczba osób korzystająca z pomocy społecznej		Dynamika zmian liczby osób korzystających z pomocy społecznej [%]
	2015	2021	
Miasto Krotoszyn Rejon nr 8	16	39	143,75
Miasto Krotoszyn Rejon nr 6	37	77	108,11



Miasto Krotoszyn Rejon nr 4	42	57	36,76
Miasto Krotoszyn Rejon nr 5	70	73	4,00
Miasto Krotoszyn Rejon nr 2	63	64	1,59
Miasto Krotoszyn Rejon nr 7	21	21	0,00
Miasto Krotoszyn Rejon nr 3	93	81	-13,38
Miasto Krotoszyn Rejon nr 1	317	262	-17,35
<b>miasto - ogółem</b>	<b>659</b>	<b>674</b>	<b>2,25</b>

Źródło: Opracowanie Lider Projekt Sp. z o.o.

### **Obszar wiejski**

Z dostępnych danych wynika, iż liczba osób korzystających z pomocy społecznej systematycznie spada na obszarze wiejskim gminy miejsko-wiejskiej Krotoszyn. W latach 2015-2021 liczba osób korzystająca z pomocy społecznej zmniejszyła się o 31,25%. Znaczny przyrost osób z niej korzystającej odnotowano w rejonie wsi Bożacin, Dzierżanów, Lutogniew, Osusz (Salnia), Romanów, Wróżewy. Wpływ na ich wysoką pozycję miał w znacznej mierze fakt, iż są to obszary o najmniejszej liczbie ludności, w których relatywnie niewysoki nominalny przyrost osób objętych pomocą powoduje znaczną zmianę w ujęciu procentowym. W pozostałych rejonach wsi zmniejsza się liczba osób objętych systemem pomocy społecznej.

**Tabela 11. Dynamika zmian liczby osób korzystających z pomocy społecznej w latach 2015-2021 na obszarze wiejskim gminy miejsko-wiejskiej Krotoszyn**

Nazwa obszaru	Liczba ludności korzystająca z pomocy społecznej w 2015 roku	Liczba ludności korzystająca z pomocy społecznej w 2021 roku	Dynamika zmian liczby osób korzystających z pomocy społecznej w latach 2015-2021 [%]
Rejon wsi Bożacin, Dzierżanów, Lutogniew, Osusz (Salnia), Romanów, Wróżewy	21	26	23,81
Rejon wsi Biadki, Smoszew, Świnków, Chwaliszew	81	61	-24,69
Rejon wsi Brzoza, Durzyn, Gorzupia, Kobierno, Nowy Folwark, Różopole, Tomnice	65	44	-32,31
Rejon wsi Baszyny, Duszna Górka, Janów, Jasne Pole, Orpiszew, Roszki	59	39	-33,90
Rejon wsi Benice, Raciborów, Ustków, Unisław, Wronów, Wielowieś	46	17	-63,04
<b>ogółem - obszar wiejski gminy</b>	<b>272</b>	<b>187</b>	<b>-31,25</b>

Źródło: Opracowanie Lider Projekt Sp. z o.o.

### **Udział bezrobotnych w ogólnej liczbie ludności**

#### **Obszar miejski**

Najważniejszy miernik rozwoju społeczno-gospodarczego opisujący sytuację na rynku pracy to udział bezrobotnych w ogólnej liczbie ludności. W 2021 r. w mieście wskaźnik ten wynosił 1,82. Najmniej korzystna sytuacja na rynku pracy widoczna w centralnej części miasta, w jednostce nr 1. Relatywnie wysoki poziom bezrobocia na tle miasta zaobserwowano również w obszarze nr 3. Niska aktywność zawodowa społeczności lokalnej w tych obszarach miasta przekłada się na zwiększone zapotrzebowania na usługi socjalne i stanowi czynnik ograniczający wzrost gospodarczy, co może przyczynić się do powstania lokalnych konfliktów przestrzennych.

**Tabela 12. Udział bezrobotnych w ogólnej liczbie ludności w 2021 roku w mieście Krotoszynie**

Nazwa obszaru (jednostki analitycznej)	Liczba osób bezrobotnych ogółem w 2021 roku	Liczba ludności ogółem w 2021 roku	Udział bezrobotnych w ogólnej liczbie ludności w 2021 roku [%]
Miasto Krotoszyn Rejon nr 1	129	4715	2,74
Miasto Krotoszyn Rejon nr 3	53	2854	1,87
Miasto Krotoszyn Rejon nr 4	78	4431	1,75
Miasto Krotoszyn Rejon nr 2	33	1943	1,67
Miasto Krotoszyn Rejon nr 6	78	4989	1,56
Miasto Krotoszyn Rejon nr 5	66	4307	1,54
Miasto Krotoszyn Rejon nr 7	17	1200	1,42
Miasto Krotoszyn Rejon nr 8	29	2115	1,35
<b>miasto - ogółem</b>	<b>483</b>	<b>26553</b>	<b>1,82</b>

Źródło: Opracowanie Lider Projekt Sp. z o.o.

### **Obszar wiejski**

Najważniejszym czynnikiem kształtującym potencjał społeczno-gospodarczy danego obszaru jest sytuacja na lokalnym rynku pracy. Bezpośrednim miernikiem pozwalającym na ocenę lokalnego rynku pracy jest udział bezrobotnych zarejestrowanych w ogólnej liczbie ludności. Na obszarze wiejskim gminy miejsko-wiejskiej Krotoszyn udział bezrobotnych w ogólnej liczbie ludności wynosił 1,22. Najwyższy poziom bezrobocia zarejestrowano w rejonie wsi Benice, Raciborów, Ustków, Unisław, Wronów, Wielowieś.

**Tabela 13. Udział bezrobotnych w ogólnej liczbie ludności w 2021 roku na obszarze wiejskim gminy miejsko-wiejskiej Krotoszyn**

Nazwa obszaru	Liczba osób bezrobotnych ogółem w 2021 roku	Liczba ludności ogółem w 2021 roku	Udział bezrobotnych w ogólnej liczbie ludności w 2021 roku [%]
Rejon wsi Benice, Raciborów, Ustków, Unisław, Wronów, Wielowieś	26	1373	1,89
Rejon wsi Baszyny, Duszna Górka, Janów, Jasne Pole, Orpiszew, Roszki	26	1787	1,45
Rejon wsi Bożacin, Dzierżanów, Lutogniew, Osusz (Salnia), Romanów, Wróżewy	26	2090	1,24
Rejon wsi Brzoza, Durzyn, Gorzupia, Kobierno, Nowy Folwark, Różopole, Tomnice	29	2815	1,03
Rejon wsi Biadki, Smoszew, Świnków, Chwaliszew	32	3363	0,95
<b>ogółem - obszar wiejski gminy</b>	<b>139</b>	<b>11428</b>	<b>1,22</b>

Źródło: Opracowanie Lider Projekt Sp. z o.o.

## Udział ludności długotrwale bezrobotnej w ogólnej liczbie osób bezrobotnych

### Obszar miejski

Niepokojący jest wskaźnik bezrobocia długotrwałego (pozostawania bez pracy powyżej 12 miesięcy). Według danych z Powiatowego Urzędu Pracy, w 2021 r. w mieście Krotoszynie udział ludności długotrwale bezrobotnej w ogólnej liczbie osób bezrobotnych wynosił 54,03%. Największe wartości wskaźnika zarejestrowano w centralnej części miasta, w jednostce nr 1, w której kształtował się on na poziomie 63,03%. Ponadto wysokim poziomem bezrobocia długookresowego cechowały się jednostki nr 5 i 3, gdzie wskaźnik ten liczył odpowiednio 59,21% i 57,29%.

**Tabela 14. Udział ludności długotrwale bezrobotnej w ogólnej liczbie bezrobotnych w mieście Krotoszynie w 2021 roku**

Nazwa obszaru (jednostki analitycznej)	Liczba osób bezrobotnych długotrwale w 2021 roku	Liczba osób bezrobotnych ogółem w 2021 roku	Udział ludności długotrwale bezrobotnej w ogólnej liczbie bezrobotnych w 2021 roku [%]
Miasto Krotoszyn Rejon nr 1	82	129	63,03
Miasto Krotoszyn Rejon nr 5	39	66	59,21
Miasto Krotoszyn Rejon nr 3	31	53	57,29
Miasto Krotoszyn Rejon nr 4	41	78	53,36
Miasto Krotoszyn Rejon nr 8	14	29	49,12
Miasto Krotoszyn Rejon nr 6	36	78	46,15

Miasto Krotoszyn Rejon nr 7	8	17	44,12
Miasto Krotoszyn Rejon nr 2	11	33	32,31
<b>miasto - ogółem</b>	<b>261</b>	<b>483</b>	<b>54,03</b>

Źródło: Opracowanie Lider Projekt Sp. z o.o.

### **Obszar wiejski**

Według danych z Powiatowego Urzędu Pracy, w 2021 r. obszarze wiejskim gminy miejsko-wiejskiej Krotoszyn udział ludności długotrwale bezrobotnej w ogólnej liczbie osób bezrobotnych wynosił 57,55%. Największe wartości wskaźnika zarejestrowano w rejonie wsi Baszyny, Duszna Górka, Janów, Jasne Pole, Orpiszew, Roszki, w których kształtował się on na poziomie 69,23%. Ponadto wysokim poziomem bezrobocia długookresowego cechował się rejon wsi Biadki, Smoszew, Świnków, Chwaliszew, gdzie wskaźnik przyjął wartość 68,75%.

**Tabela 15. Udział ludności długotrwale bezrobotnej w ogólnej liczbie bezrobotnych w 2021 roku na obszarze wiejskim gminy miejsko-wiejskiej Krotoszyn**

Nazwa obszaru	Liczba osób długotrwale bezrobotnych w 2021 roku	Liczba osób bezrobotnych ogółem w 2021 roku	Udział ludności długotrwale bezrobotnej w ogólnej liczbie bezrobotnych w 2021 roku [%]
Rejon wsi Baszyny, Duszna Górka, Janów, Jasne Pole, Orpiszew, Roszki	18	26	69,23
Rejon wsi Biadki, Smoszew, Świnków, Chwaliszew	22	32	68,75
Rejon wsi Brzoza, Durzyn, Gorzupia, Kobierno, Nowy Folwark, Różopole, Tomnice	16	29	55,17
Rejon wsi Benice, Raciborów, Ustków, Unisław, Wronów, Wielowieś	12	26	46,15
Rejon wsi Bożacin, Dzierżanów, Lutogniew, Osusz (Salnia), Romanów, Wróżewy	12	26	46,15
<b>ogółem - obszar wiejski gminy</b>	<b>80</b>	<b>139</b>	<b>57,55</b>

Źródło: Opracowanie Lider Projekt Sp. z o.o.

### **Dynamika zmian osób bezrobotnych w latach 2015-2021**

#### **Obszar miejski**

Wskaźnikiem, który pozwala uzupełnić analizę i ocenę problemu bezrobocia jest dynamika zmian osób bezrobotnych w latach 2015-2021. Z dostępnych danych Powiatowego Urzędu Pracy w Krotoszynie wynika, że w mieście Krotoszynie liczba osób bezrobotnych spadła o 40,87%. We wszystkich jednostkach analitycznych stopa bezrobocia zmniejszyła się.

Największy spadek liczby osób bezrobotnych odnotowano w jednostce nr 7, w której dynamika zmian liczył 50,0%. Ponadto znaczne ograniczenie problemu bezrobocia zaobserwowano w centralnej części miasta, w obszarze nr 3, 5 i 1.

**Tabela 16. Dynamika zmian osób bezrobotnych w latach 2015-2021 w mieście Krotoszynie**

Nazwa obszaru (jednostki analitycznej)	Liczba osób bezrobotnych ogółem		Dynamika zmian osób bezrobotnych w latach 2015-2021 [%]
	2015	2021	
Miasto Krotoszyn Rejon nr 7	34	17	-50,00
Miasto Krotoszyn Rejon nr 3	101	53	-47,19
Miasto Krotoszyn Rejon nr 5	119	66	-44,37
Miasto Krotoszyn Rejon nr 1	231	129	-44,03
Miasto Krotoszyn Rejon nr 8	49	29	-41,84
Miasto Krotoszyn Rejon nr 6	130	78	-40,00
Miasto Krotoszyn Rejon nr 4	110	78	-29,40
Miasto Krotoszyn Rejon nr 2	42	33	-22,62
<b>miasto - ogółem</b>	<b>816</b>	<b>483</b>	<b>-40,87</b>

Źródło: Opracowanie Lider Projekt Sp. z o.o.

### **Obszar wiejski**

Dynamikę zmian osób bezrobotnych w latach 2015-2021 obliczono także dla obszaru wiejskiego gminy miejsko-wiejskiej Krotoszyn. Z dostępnych danych Powiatowego Urzędu Pracy wynika, że największy spadek liczby osób bezrobotnych odnotowano w rejonie wsi Biadki, Smoszew, Świnków, Chwaliszew. Znacznie zmniejszenie skali zjawiska stwierdzono również w rejonie wsi Benice, Raciborów, Ustków, Unisław, Wronów, Wielowieś.

**Tabela 17. Dynamika zmian osób bezrobotnych w latach 2015-2021 na obszarze wiejskim gminy miejsko-wiejskiej Krotoszyn**

Nazwa obszaru	Liczba osób bezrobotnych ogółem w 2015 roku	Liczba osób bezrobotnych ogółem w 2021 roku	Dynamika zmian ogólnie bezrobotnych w latach 2015-2021 [%]
Rejon wsi Biadki, Smoszew, Świnków, Chwaliszew	83	32	-61,45
Rejon wsi Benice, Raciborów, Ustków, Unisław, Wronów, Wielowieś	53	26	-50,94

Rejon wsi Brzoza, Durzyn, Gorzupia, Kobierno, Nowy Folwark, Różopole, Tomnice	55	29	-47,27
Rejon wsi Baszyny, Duszna Górka, Janów, Jasne Pole, Orpizew, Roszki	35	26	-25,71
Rejon wsi Bożacin, Dzierżanów, Lutogniew, Osusz (Salnia), Romanów, Wrózewy	32	26	-18,75
<b>ogółem - obszar wiejski gminy</b>	<b>258</b>	<b>139</b>	<b>-46,12</b>

Źródło: Opracowanie Lider Projekt Sp. z o.o.

## Liczba przestępstw przypadająca na 1000 mieszkańców

### Obszar miejski

Istotnym aspektem wpływającym na jakość życia mieszkańców jest poczucie bezpieczeństwa. W mieście Krotoszynie na każde 1 000 mieszkańców przypadało 3,54 stwierdzonych przestępstw. Najwyższy poziom przestępczości odnotowano w jednostce nr 7, w której wskaźnik kształtował się na poziomie 12,08. Bardzo dużo przestępstw zarejestrowano także w centralnej części miasta, w obszarze nr 1 (5,01 przypadki/ 1 000 osób), co z jednej strony wynika z zachodzących na tym obszarze negatywnych zjawisk społecznych, a z drugiej ze śródmiejskiego charakteru obszaru, w którym koncentrują się funkcje handlowo-usługowe, rekreacyjne i rozrywkowe, zwiększając tym samym ryzyko wystąpienia zdarzeń niezgodnych z prawem (np. bójek, kradzieży mienia, włamań). Najniższa przestępczość wystąpiła w obszarze nr 4, gdzie zarejestrowano 2 przypadki przestępstwa.

**Tabela 18. Liczba przestępstw przypadająca na 1000 mieszkańców w 2021 roku w mieście Krotoszynie**

Nazwa obszaru (jednostki analitycznej)	Liczba przestępstw w 2021 roku	Liczba ludności ogółem w 2021 roku	Liczba przestępstw przypadająca na 1000 mieszkańców w 2021 roku [‰]
Miasto Krotoszyn Rejon nr 7	15	1200	12,08
Miasto Krotoszyn Rejon nr 1	24	4715	5,01
Miasto Krotoszyn Rejon nr 2	9	1943	4,38
Miasto Krotoszyn Rejon nr 5	16	4307	3,81
Miasto Krotoszyn Rejon nr 8	7	2115	3,31
Miasto Krotoszyn Rejon nr 6	15	4989	3,01
Miasto Krotoszyn Rejon nr 3	8	2854	2,63
Miasto Krotoszyn Rejon nr 4	2	4431	0,34
<b>miasto - ogółem</b>	<b>94</b>	<b>26553</b>	<b>3,54</b>

Źródło: Opracowanie Lider Projekt Sp. z o.o.

### Obszar wiejski



Analizę stopnia bezpieczeństwa wykonano także na obszarze wiejskim gminy miejsko-wiejskiej gminy Krotoszyn, gdzie na każde 1000 mieszkańców przypadło 0,70 stwierdzonych przestępstw. Najwyższy poziom przestępczości odnotowano w rejonie wsi Benice, Raciborów, Ustków, Unisław, Wronów, Wielowieś. Wpływ na wartości wskaźnika miała niewielka liczba ludności.

**Tabela 19. Liczba przestępstw przypadająca na 1000 mieszkańców w 2021 roku na obszarze wiejskim gminy miejsko-wiejskiej Krotoszyn**

Nazwa obszaru	Liczba przestępstw w 2021 roku	Liczba ludności ogółem w 2021 roku	Liczba przestępstw przypadająca na 1000 mieszkańców w 2021 roku [‰]
Rejon wsi Benice, Raciborów, Ustków, Unisław, Wronów, Wielowieś	2	1373	1,46
Rejon wsi Bożacin, Dzierżanów, Lutogniew, Osusz (Salnia), Romanów, Wrózewy	3	2090	1,44
Rejon wsi Biadki, Smoszew, Świnków, Chwaliszew	3	3363	0,89
Rejon wsi Baszyny, Duszna Górka, Janów, Jasne Pole, Orpiszew, Roszki	0	1787	0,00
Rejon wsi Brzoza, Durzyn, Gorzupia, Kobierno, Nowy Folwark, Różopole, Tomnice	0	2815	0,00
<b>ogółem - obszar wiejski gminy</b>	<b>8</b>	<b>11428</b>	<b>0,70</b>

Źródło: Opracowanie Lider Projekt Sp. z o.o.

### **Średni wynik z egzaminu ósmoklasisty – język polski, matematyka, język obcy**

System oświaty ulega w Polsce w ostatnich latach systematycznym przeobrażeniom (Walaszek, 2017). Wyniki egzaminu ósmoklasisty to powszechnie stosowany miernik poziomu kapitału ludzkiego (Churski i in., 2020) w diagnozie służącej wyznaczeniu obszaru zdegradowanego i rewitalizacji. Organizacja egzaminów zewnętrznych wynika z ustaleń reformy systemu oświatowej z 2017 roku, która zakładała między innymi przywrócenie ośmiu klas szkoły podstawowej w miejsce stopniowo wygaszanych szkół gimnazjalnych do 2019 roku. Egzamin ósmoklasisty składa się z języka polskiego, matematyki i języka obcego (uczniowie najczęściej wybierają język angielski). Przystąpienie do niego jest obowiązkowe, aby ukończyć program kształcenia na szczeblu podstawowym i dalej kształcić się w wybranej przez absolwenta szkoły podstawowej ścieżce naukowo-zawodowej (liceum ogólnokształcące, technikum, szkoła branżowa I stopnia). Dane dotyczące egzaminu ósmoklasisty pochodzą z

Okręgowej Komisji Egzaminacyjnej w Poznaniu. Egzamin Ósmoklasisty został przeprowadzony od 25 do 27 maja 2021 r.<sup>8</sup>

### **Obszar miejski**

Uczniowie szkół podstawowych przystępują do egzaminu ósmoklasisty z języka polskiego. W mieście Krotoszynie średni jego wynik był zróżnicowany i wahał się od 55,63 procent punktów na obszarze nr 4 do 73,28 procent punktów na obszarze nr 2 (południowe obrzeża miasta). Najlepsze wyniki edukacyjne odnotowano w obszarze nr 2, 8, 7 i 5, w których wartości wskaźnika przekroczyły średnią wartość dla miasta Krotoszyna, liczącą 61,90 procent punktów. Szkoły podstawowe zlokalizowane w centrum miasta (obszar nr 1), 4, 6 i 3 osiągają najniższe wyniki egzaminu ósmoklasisty na tle pozostałych jednostek analitycznych.

Egzamin ósmoklasisty obejmuje także matematykę. Bardzo niepokojącym stanem jest systematyczne uzyskiwanie przez uczniów szkół podstawowych niskich wyników edukacyjnych z matematyki w porównaniu do innych przedmiotów szkolnych. Według danych z Okręgowej Komisji Egzaminacyjnej, w 2021 roku w mieście Krotoszynie średnia liczba punktów uzyskana przez uczniów z egzaminu ósmoklasisty liczyła tylko 47,46 procent punktów. Jednostki analityczne nr 1, 4, 3 i 6 cechują się najniższymi wynikami edukacyjnymi z tego przedmiotu na tle pozostałych.

Uczniowie podlegają także obowiązkowi napisania egzaminu ósmoklasisty z języka obcego nowożytnego. Najczęściej wybierają oni język angielski. W ostatnich latach dzieci coraz szybciej nabywają umiejętność uczenia się języków obcych w mowie i piśmie. Średnia wartość procentowa egzaminu ósmoklasisty z języka obcego osiągnięta przez uczniów szkół podstawowych w mieście Krotoszynie liczyła 67,03%. Z dostępnych danych wynika, że najwyższymi wynikami egzaminu ósmoklasisty – powyżej średniej dla miasta Krotoszyna – cechują się szkoły zlokalizowane w obrębie obszaru nr 2, 8 i 7. Najwyższe wyniki edukacyjne z tej części egzaminu odnotowano na obszarze nr 2 (85,24%). Najbardziej niekorzystną sytuację edukacyjną, mierzoną wynikami edukacyjnymi, charakteryzują się jednostki analityczne nr 4, 3, 1 i 6.

**Tabela 20. Średni wynik z egzaminu ósmoklasisty w roku szkolnym 2020/2021 w mieście Krotoszynie**

Nazwa obszaru (jednostki analitycznej)	Średni wynik z egzaminu ósmoklasisty z języka	Średni wynik z egzaminu ósmoklasisty z	Średni wynik z egzaminu ósmoklasisty z języka obcego w 2021 r. [%]
--	---	--	--

<sup>8</sup> Raport o stanie Miasta i Gminy Krotoszyn za 2021 rok.

	polskiego w 2021 r. [%]	matematyki w 2021 r. [%]	
Miasto Krotoszyn Rejon nr 1	56,24	41,22	61,29
Miasto Krotoszyn Rejon nr 2	73,28	59,00	85,24
Miasto Krotoszyn Rejon nr 3	59,09	44,09	61,82
Miasto Krotoszyn Rejon nr 4	55,63	41,62	57,97
Miasto Krotoszyn Rejon nr 5	63,00	48,39	66,74
Miasto Krotoszyn Rejon nr 6	58,77	46,17	62,38
Miasto Krotoszyn Rejon nr 7	63,58	48,83	67,83
Miasto Krotoszyn Rejon nr 8	65,59	50,35	73,00
<b>miasto - ogółem</b>	61,90	47,46	67,03

Źródło: Opracowanie Lider Projekt Sp. z o.o.

Z przeprowadzonej analizy zróżnicowania przestrzennego wyników egzaminu ósmoklasisty wynika, że jednostki analityczne położone w strefie zewnętrznej miasta, w której obserwuje się niewielką dynamikę procesów suburbanizacji wewnętrznej, charakteryzują się wyższymi wynikami edukacyjnymi w porównaniu do strefy centralnej miasta i „starych” osiedli miejskich. Dlatego też tak ważne jest stworzenie komplementarnych projektów rewitalizacyjnych o charakterze edukacyjnym, które mogą służyć wzmocnieniu potencjału uczniów pochodzących z mniej zamożnych rodzin na „przyszłym” obszarze rewitalizacji.

### **Obszar wiejski**

Analizy zróżnicowania przestrzennego wyników z egzaminu ósmoklasisty dokonano także na obszarach wiejskich gminy miejsko-wiejskiej Krotoszyn.

Aby ukończyć szkołę podstawową, uczniowie podlegają obowiązkowi napisania egzaminu ósmoklasisty z języka polskiego. Średni wynik procentowy uzyskany przez uczniów szkół podstawowych z tej części egzaminu na obszarach wiejskich gminy miejsko-wiejskiej Krotoszyn osiągnął 55%. Z dostępnych danych wynika, że najniższymi wynikami edukacyjnym cechował się rejon wsi Baszyny, Duszna Górka, Janów, Jasne Pole, Orpizew, Roszki. Bardzo niekorzystną sytuację edukacyjną odnotowano również w rejonie wsi Biadki, Smoszew, Świnków, Chwaliszew. Relatywnie niskie wyniki egzaminu ósmoklasisty otrzymali również uczniowie zamieszkujący rejon wsi Benice, Raciborów, Ustków, Unisław, Wronów, Wielowieś. Najwyższe wyniki egzaminu ósmoklasisty z języka polskiego uzyskali uczniowie pochodzący z rejonu wsi Bożacin, Dzierżanów, Lutogniew, Osusz (Salnia), Romanów, Wróżewy.

Średnia z egzaminu ósmoklasisty z matematyki na obszarach wiejskich gminy miejsko-wiejskiej Krotoszyn wynosiła 39% i była o ok. 8% niższa w odniesieniu do miasta Krotoszyna, co wygląda bardzo niepokojąco, przede wszystkim na obszarach wykluczonych społecznie. Należy zaznaczyć, że w większości sołectw wyniki te prezentują się niekorzystnie na tle średniej wartości dla części wiejskiej gminy. Najniższe wyniki edukacyjne z tego przedmiotu zarejestrowano w rejonie wsi Benice, Raciborów, Ustków, Unisław, Wronów, Wielowieś. Natomiast najlepsze wyniki edukacyjne otrzymali uczniowie zamieszkujący rejon wsi Bożacin, Dzierżanów, Lutogniew, Osusz (Salnia), Romanów, Wróżewy na tle wszystkich analizowanych jednostek analitycznych.

Uczniowie szkół podstawowych podchodzą także do egzaminu ósmoklasisty z języka obcego (najczęściej języka angielskiego). Średni wynik procentowy uzyskany przez uczniów szkół podstawowych z tej części egzaminu na obszarach wiejskich gminy miejsko-wiejskiej Krotoszyn wynosił 49 procent punktów. Z dostępnych danych wynika, że najniższe wyniki edukacyjne z tej części egzaminu otrzymali uczniowie pochodzący z rejonu wsi Benice, Raciborów, Ustków, Unisław, Wronów, Wielowieś. Najbardziej korzystną sytuację edukacyjną pod względem wyników egzaminów końcowych zauważono w rejonie wsi Brzoza, Durzyn, Gorzupia, Kobierno, Nowy Folwark, Różopole, Tomnice.

**Tabela 21. Średni wynik z egzaminu ósmoklasisty w roku szkolnym 2020/2021 na obszarze wiejskim gminy miejsko-wiejskiej Krotoszyn**

Nazwa obszaru	Średni wynik z egzaminu ósmoklasisty z języka polskiego w 2021 r. [%]	Średni wynik z egzaminu ósmoklasisty z matematyki w 2021 r. [%]	Średni wynik z egzaminu ósmoklasisty z języka obcego w 2021 r. [%]
Rejon wsi Baszyny, Duszna Górka, Janów, Jasne Pole, Orpiszew, Roszki	50,00	37,00	52,00
Rejon wsi Benice, Raciborów, Ustków, Unisław, Wronów, Wielowieś	54,00	33,00	39,00
Rejon wsi Biadki, Smoszew, Świnków, Chwaliszew	53,00	41,00	49,00
Rejon wsi Bożacin, Dzierżanów, Lutogniew, Osusz (Salnia), Romanów, Wróżewy	60,00	44,00	51,00
Rejon wsi Brzoza, Durzyn, Gorzupia, Kobierno, Nowy Folwark, Różopole, Tomnice	56,00	41,00	53,00
<b>ogółem - obszar wiejski gminy</b>	<b>55,00</b>	<b>39,00</b>	<b>49,00</b>

Źródło: Opracowanie Lider Projekt Sp. z o.o.

## **Frekwencja w wyborach samorządowych do Rady Miejskiej w Krotoszynie w 2018 roku**

Kolejnym wskaźnikiem wykorzystanym do opracowania diagnozy służącej wyznaczeniu obszaru zdegradowanego i rewitalizacji jest frekwencja w wyborach samorządowych do Rady Miejskiej w Krotoszynie w 2018 roku, czyli stosunek liczby oddanych głosów (ważnych kart do głosowania) do ogólnej liczby osób uprawnionych do głosowania.

### **Obszar miejski**

W 2018 r. w mieście Krotoszynie w wyborach samorządowych do Rady Miejskiej w Krotoszynie swój głos oddało 52,15% uprawnionych mieszkańców do głosowania. Największą frekwencję wyborczą odnotowano na obszarze nr 8 (58,91%), a najmniejszą na obszarze nr 1 i 3 (odpowiednio 48,32% i 48,88%). W diagnozie społecznej Lokalnego programu rewitalizacji miasta i gminy Krotoszyn na lata 2017-2023 zwrócono uwagę, że występowanie negatywnych zjawisk społecznych na obszarach nr 1 i 3 przekłada się na niskie zaangażowanie obywatelskie mieszkańców (m.in. najniższy poziom frekwencji w wyborach samorządowych).

**Tabela 22. Frekwencja w wyborach samorządowych do Rady Miejskiej w Krotoszynie w 2018 roku w mieście Krotoszynie**

Nazwa obszaru (jednostki analitycznej)	Frekwencja w wyborach samorządowych do Rady Miejskiej w Krotoszynie w 2018 roku [%]
Miasto Krotoszyn Rejon nr 1	48,32
Miasto Krotoszyn Rejon nr 3	48,88
Miasto Krotoszyn Rejon nr 5	51,58
Miasto Krotoszyn Rejon nr 6	53,38
Miasto Krotoszyn Rejon nr 4	54,74
Miasto Krotoszyn Rejon nr 2	54,91
Miasto Krotoszyn Rejon nr 7	56,25
Miasto Krotoszyn Rejon nr 8	58,91
<b>miasto - ogółem</b>	<b>52,15</b>

Źródło: Opracowanie Lider Projekt Sp. z o.o.

### **Obszar wiejski**

W 2018 r. na obszarach wiejskich gminy miejsko-wiejskiej Krotoszyn frekwencja w wyborach samorządowych do Rady Miejskiej w Krotoszynie liczyła 48%. Najmniejszą aktywność wyborczą ludności zaobserwowano w rejonie wsi Benice, Raciborów, Ustków, Unisław, Wronów, Wielowieś. Z kolei najwięcej głosów mieszkańców zarejestrowano w rejonie wsi Bożacin, Dzierżanów, Lutogniew, Osusz (Salnia), Romanów, Wróżewy.

**Tabela 23. Frekwencja w wyborach samorządowych do Rady Miejskiej w Krotoszynie w 2018 roku na obszarze wiejskim gminy miejsko-wiejskiej Krotoszyn**

Nazwa obszaru	Frekwencja w wyborach samorządowych do Rady Miejskiej w Krotoszynie w 2018 roku [%]
Rejon wsi Benice, Raciborów, Ustków, Unisław, Wronów, Wielowieś	43,00
Rejon wsi Biadki, Smoszew, Świnków, Chwaliszew	46,00
Rejon wsi Brzoza, Durzyn, Gorzupia, Kobierno, Nowy Folwark, Różopole, Tomnice	48,00
Rejon wsi Baszyny, Duszna Górka, Janów, Jasne Pole, Orpiszew, Roszki	50,00
Rejon wsi Bożacin, Dzierżanów, Lutogniew, Osusz (Salnia), Romanów, Wróżewy	53,00
<b>ogółem - obszar wiejski gminy</b>	<b>48,00</b>

Źródło: Opracowanie Lider Projekt Sp. z o.o.

### Zmiana frekwencji w wyborach samorządowych do Rady Miejskiej w Krotoszynie w latach 2014-2018

Analizie poddano również zmianę frekwencji w wyborach samorządowych do Rady Miejskiej w Krotoszynie pomiędzy 2018 a 2014 roku. Frekwencja wyborcza zależy nie tylko od mobilizacji elektoratu, ale także od stopnia zaangażowania społeczności lokalnej w sprawy publiczne. Niektóre społeczeństwa wiejskie unikają aktywności obywatelskiej, a inne chętniej angażują się w życie publiczne. Sytuacja ta wynika z poziomu rozwoju norm obywatelskich, z tradycji historyczno-kulturowych, sposobu wyłaniania elit i ich wpływu na życie społeczno-polityczne, kultury debaty politycznej, a także nastawienia mediów, mających współcześnie największy wpływ na percepcję i nastroje polityczne (poster prof. IGiPZ PAN Przemysława Śleszyńskiego).<sup>9</sup>

#### Obszar wiejski

Zmianę frekwencji w wyborach samorządowych do Rady Miejskiej w Krotoszynie w latach 2014-2018 w mieście zaprezentowano w tabeli nr 24. Z dostępnych danych wynika, że we wszystkich jednostkach analitycznych zwiększyła się frekwencja wyborcza, w szczególności na obszarze nr 4 i 6. Natomiast najmniejszy przyrost uprawnionych osób oddających głosy w wyborach samorządowych zaznaczył się na obszarze nr 5 i 7.

**Tabela 24. Zmiana frekwencji w wyborach samorządowych do Rady Miejskiej w Krotoszynie w latach 2014-2018 w mieście Krotoszynie**

Nazwa obszaru (jednostki analitycznej)	Frekwencja wyborcza [%]		Różnica procentowa
	2014	2018	
Miasto Krotoszyn Rejon nr 5	46,00	51,58	5,58

<sup>9</sup> [https://rcin.org.pl/Content/208669/WA51\\_242836\\_PANB5061-r2018\\_Frekwencja-wyborcza.pdf](https://rcin.org.pl/Content/208669/WA51_242836_PANB5061-r2018_Frekwencja-wyborcza.pdf).



Miasto Krotoszyn Rejon nr 7	50,00	56,25	6,25
Miasto Krotoszyn Rejon nr 1	41,00	48,32	7,32
Miasto Krotoszyn Rejon nr 8	51,00	58,91	7,91
Miasto Krotoszyn Rejon nr 3	40,00	48,88	8,88
Miasto Krotoszyn Rejon nr 2	46,00	54,91	8,91
Miasto Krotoszyn Rejon nr 6	44,00	53,38	9,37
Miasto Krotoszyn Rejon nr 4	43,00	54,74	11,74
<b>miasto - ogółem</b>	<b>45,13</b>	<b>52,15</b>	<b>7,02</b>

Źródło: Opracowanie Lider Projekt Sp. z o.o.

### **Obszar wiejski**

W tabeli nr 25 przedstawiono zmianę frekwencji w wyborach samorządowych do Rady Miejskiej w Krotoszynie w latach 2014-2018 na obszarze wiejskim gminy miejsko-wiejskiej Krotoszyn. Największy wzrost liczby oddanych głosów w wyborach samorządowych odnotowano w rejonie wsi Bożacin, Dzierżanów, Lutogniew, Osusz (Salnia), Romanów, Wróżewy. Z kolei spadek zainteresowania udziałem społeczności lokalnej w wyborach samorządowych zaobserwowano w rejonie wsi Biadki, Smoszew, Świnków, Chwaliszew oraz Baszyny, Duszna Górka, Janów, Jasne Pole, Orpiszew, Roszki, czyli obszarach wiejskich typowo rolniczych, z niewielką koncentracją ludności.

**Tabela 25. Zmiana frekwencji w wyborach samorządowych do Rady Miejskiej w Krotoszynie w latach 2014-2018 na obszarze wiejskim gminy miejsko-wiejskiej Krotoszyn**

Nazwa obszaru	Frekwencja w wyborach samorządowych do Rady Miejskiej w Krotoszynie w 2014 roku	Frekwencja w wyborach samorządowych do Rady Miejskiej w Krotoszynie w 2018 roku	Różnica procentowa
Rejon wsi Biadki, Smoszew, Świnków, Chwaliszew	49,00	46,00	-3,00
Rejon wsi Baszyny, Duszna Górka, Janów, Jasne Pole, Orpiszew, Roszki	52,00	50,00	-2,00
Rejon wsi Benice, Raciborów, Ustków, Unisław, Wronów, Wielowieś	43,00	43,00	0,00
Rejon wsi Bożacin, Dzierżanów, Lutogniew, Osusz (Salnia), Romanów, Wróżewy	51,00	53,00	2,00
Rejon wsi Brzoza, Durzyn, Gorzupia, Kobierno, Nowy Folwark, Różopole, Tomnice	46,00	48,00	2,00
<b>ogółem - obszar wiejski gminy</b>	<b>48,00</b>	<b>48,00</b>	<b>0,00</b>

Źródło: Opracowanie Lider Projekt Sp. z o.o.

Na obszarze wiejskim gminy miejsko-wiejskiej Krotoszyn zachodzi matematyczna współzależność pomiędzy poziomem zaangażowania obywatelskiego, mierzonego poziomem frekwencji w wyborach samorządowych a ogólnym poziomem rozwoju społecznego. Mieszkańcy miejscowości wykazujących wysokie poziomy bezrobocia oraz udziału osób korzystających z usług pomocy społecznej najmniej chętnie korzystali z przysługującego im czynnego prawa wyborczego. Zależność ta świadczy o braku zainteresowania życiem publicznym znacznej części mieszkańców oraz brakiem przekonania o możliwości pośredniego kreowania zmiany poziomu życia w gminie i własnej miejscowości dzięki demokratycznym wyborom własnych przedstawicieli do organów samorządu lokalnego, mogąca wynikać z poczucia rezygnacji i wykluczenia wśród mieszkańców wykazujących zachowania dysfunkcyjne lub nie radzących sobie w życiu zawodowym i społecznym.<sup>10</sup>

## 5.2.SFERA GOSPODARCZA

### Udział ludności w wieku produkcyjnym w ogólnej liczbie ludności

#### *Obszar miejski*

Kluczowy wskaźnik, analizowany pod kątem potencjalnej dostępności pracowników na lokalnym rynku pracy, w opracowaniu gminnego programu rewitalizacji, to udział ludności w wieku produkcyjnym w ogólnej liczbie ludności. Większa liczba osób w wieku produkcyjnym przekładać się będzie na dynamiczniej rozwijającą się gospodarkę.

Według danych otrzymanych z Urzędu Miejskiego w Krotoszynie, w mieście mieszkało 14 687 osób w tym wieku, tj. 55,31% ogólnej liczby ludności miejskiej. Analizując rozkład przestrzenny wskaźnika zauważono nierównomierne rozmieszczenie wartości wskaźnika. Największy udział populacji z tego przedziału wiekowego odnotowano w jednostce nr 6 i 2, w których jego wartość liczyła ok. 58,0%. Relatywnie wysokim udziałem osób w wieku produkcyjnym cechują się także jednostki analityczne nr 4 i 1, a jego wartości nieznacznie przekraczają średnią wartość wskaźnika dla miasta. Natomiast najmniejsze wartości wskaźnika uzyskano w przypadku obszaru nr 3 i 5, w których kształtował się odpowiednio na poziomie 51,27% i 52,83%.

**Tabela 26. Udział ludności w wieku produkcyjnym w ogólnej liczbie ludności w 2021 roku w mieście Krotoszynie**

---

<sup>10</sup> Lokalny program rewitalizacji miasta i gminy Krotoszyn na lata 2017-2023.

Nazwa obszaru (jednostki analitycznej)	Liczba ludności w wieku produkcyjnym [18-59] w 2021 roku	Liczba ludności ogółem w 2021 roku	Udział ludności w wieku produkcyjnym w ogólnej liczbie ludności w 2021 roku [%]
Miasto Krotoszyn Rejon nr 3	1464	2854	51,27
Miasto Krotoszyn Rejon nr 5	2275	4307	52,83
Miasto Krotoszyn Rejon nr 8	1157	2115	54,72
Miasto Krotoszyn Rejon nr 7	663	1200	55,21
Miasto Krotoszyn Rejon nr 1	2623	4715	55,63
Miasto Krotoszyn Rejon nr 4	2469	4431	55,74
Miasto Krotoszyn Rejon nr 2	1128	1943	58,07
Miasto Krotoszyn Rejon nr 6	2908	4989	58,29
<b>miasto - ogółem</b>	14687	26553	55,31

Źródło: Opracowanie Lider Projekt Sp. z o.o.

### **Obszar wiejski**

Według danych otrzymanych z Urzędu Miejskiego w Krotoszynie, w 2021 r. we wszystkich sołectwach mieszkało 6520 osób w wieku produkcyjnym, tj. 57,05% ogólnej liczby ludności zamieszkałej na obszarze wiejskim gminy miejsko-wiejskiej Krotoszyn. Zdecydowanie najwyższy udział ludności w wieku produkcyjnym w ogólnej liczbie ludności odnotowano w rejonie wsi Brzoza, Durzyn, Gorzupia, Kobierno, Nowy Folwark, Różopole, Tomnice, w których wskaźnik ten kształtował się odpowiednio na poziomie 58,33%. Najmniejszy udział populacji w tej grupie wiekowej zarejestrowano zaś w rejonie wsi Biadki, Smoszew, Świnków, Chwaliszew, w których wartość analizowanego wskaźnika wynosiła 56,41%.

**Tabela 27. Udział ludności w wieku produkcyjnym w ogólnej liczbie ludności w 2021 roku na obszarze wiejskim gminy miejsko-wiejskiej Krotoszyn**

Nazwa obszaru	Liczba ludności w wieku produkcyjnym [18-59] w 2021 roku	Liczba ludności ogółem w 2021 roku	Udział ludności w wieku produkcyjnym w ogólnej liczbie ludności w 2021 roku [%]
Rejon wsi Biadki, Smoszew, Świnków, Chwaliszew	1897	3363	56,41
Rejon wsi Baszyny, Duszna Górka, Janów, Jasne Pole, Orpiszew, Roszki	1014	1787	56,74
Rejon wsi Bożacin, Dzierżanów, Lutogniew, Osusz (Salnia), Romanów, Wróżewy	1187	2090	56,79
Rejon wsi Benice, Raciborów, Ustków, Unistaw, Wronów, Wielowieś	780	1373	56,81
Rejon wsi Brzoza, Durzyn, Gorzupia, Kobierno, Nowy Folwark, Różopole, Tomnice	1642	2815	58,33
<b>ogółem - obszar wiejski gminy</b>	6520	11428	57,05

### **Liczba zarejestrowanych podmiotów gospodarczych w rejestrze CEIDG w przeliczeniu na 1000 osób**

Gospodarka lokalna to ważny czynnik wyznaczania korzystnych możliwości rozwojowych poszczególnych gmin. Atrakcyjność miejsc pracy oraz zapewnienie jej przez podmioty gospodarcze to kluczowy komponent planowania strategicznego, który finalnie ma przyczynić się do wzrostu efektywności gospodarczej i poprawy jakości życia ludności (Parysek, 2015). Wielkość i typ lokalnej działalności gospodarczej warunkuje określoną liczbę miejsc pracy (w poszczególnych sekcjach według PKD 2007), a w efekcie społeczeństwo staje się bardziej zamożne (np. ma większe zarobki ze stosunku pracy). Podstawowym miernikiem rozwoju gospodarczego i przedsiębiorczości mieszkańców danego obszaru jest wskaźnik obrazujący liczbę podmiotów gospodarczych przypadających na każde 1000 osób.

#### **Obszar miejski**

Według danych z Centralnej Ewidencji i Informacji o Działalności Gospodarczej (CEIDG), w 2022 r. (na dzień 31 lipca 2022 r.) w mieście Krotoszynie było zarejestrowanych 2105 podmiotów gospodarczych, z czego najwięcej w centralnej części miasta na obszarze nr 1 (478) i na wschodzie miasta na obszarze nr 6 (403).

**Tabela 28. Liczba zarejestrowanych podmiotów gospodarczych w rejestrze CEIDG na dzień 31.07.2022 roku w przeliczeniu na 1000 mieszkańców w mieście Krotoszynie**

Nazwa obszaru (jednostki analitycznej)	Liczba podmiotów gospodarczych ogółem na dzień 31.07.2022 r.	Liczba ludności ogółem w 2021 roku	Liczba zarejestrowanych podmiotów gospodarczych na 1000 mieszkańców [%]
Miasto Krotoszyn Rejon nr 5	212	4307	49,22
Miasto Krotoszyn Rejon nr 3	167	2854	58,63
Miasto Krotoszyn Rejon nr 4	336	4431	75,76
Miasto Krotoszyn Rejon nr 6	403	4989	80,78
Miasto Krotoszyn Rejon nr 7	111	1200	92,50
Miasto Krotoszyn Rejon nr 8	207	2115	97,66
Miasto Krotoszyn Rejon nr 2	192	1943	98,58
Miasto Krotoszyn Rejon nr 1	478	4715	101,34
<b>miasto - ogółem</b>	<b>2105</b>	<b>26553</b>	<b>79,27</b>

Źródło: Opracowanie Lider Projekt Sp. z o.o.

Skalę aktywności gospodarczej oceniono na podstawie wskaźnika przedsiębiorczości, wyrażonego liczbą podmiotów gospodarczych ogółem przypadającą na 1000 mieszkańców, który w 2021 r. w mieście Krotoszynie osiągnął 79%. Najwyższym poziomem

przedsiębiorczości spośród jednostek analitycznych wyróżniały się 1 i 2 (odpowiednio 101‰ i 98‰). Obszar nr 1 to teren ścisłego centrum miasta, który z uwagi na swoje funkcjonalne znacznie, skupia liczne instytucje publiczne, podmioty usługowe i handlowe. Dominującą rolę gospodarczą w strukturze miasta pełnią też obszary zlokalizowane na obrzeżach, gdzie dostępność wolnych terenów inwestycyjnych sprzyja powstawaniu stref gospodarczych.

Najmniejsze wartości wskaźnika uzyskały jednostki nr 5 i 3, położone w paśmie na północ od centrum miasta, w których wskaźnik liczył odpowiednio 49‰ i 58‰. Obszar nr 5 to obszar z przewagą zabudowy jednorodzinnej, w tym znacznym udziale gospodarstw rolnych. Obszar nr 3 to obszar o dominującej zabudowie wielorodzinnej, z zabudową przemysłowo-magazynową, skupiającą większe podmioty gospodarcze, położoną w zachodniej części, w okolicy torów kolejowych. Zależności te potwierdzono już w Lokalnym programie rewitalizacji miasta i gminy Krotoszyn na lata 2017-2023.

### ***Obszar wiejski***

W 2022 r. (na dzień 31 lipca 2022 r.) na obszarze wiejskim gminy miejsko-wiejskiej Krotoszyn funkcjonowało 551 podmiotów gospodarczych, gdzie wskaźnik kształtował się w przeliczeniu odpowiednio na poziomie 48,21 na 1000 mieszkańców. Największą koncentracją podmiotów gospodarczych charakteryzują się miejscowości wiejskie położone w pobliskim otoczeniu miasta Krotoszyna, które cechują się stosunkowo względną ciągłością zainwestowania. Największą liczbę zarejestrowanych przedsiębiorstw odnotowano w rejonie wsi Bożacin, Dzierżanów, Lutogniew, Osusz (Salnia), Romanów, Wróżewy, w których wskaźnik wynosił 62,68. W Lokalnym programie rewitalizacji miasta i gminy Krotoszyn na lata 2017-2023 wskazano, że obszarami charakteryzującymi się najwyższym poziomem rozwoju gospodarczego były miejscowości położone na obrzeżach Krotoszyna. Atutem tych obszarów jest ich położenie u granic miasta, w pobliżu ważnych szlaków komunikacyjnych (DK nr 15, DK nr 36) i dysponowanie wolnymi terenami sprzyjającymi lokowaniu inwestycji. Wyraźny deficyt podmiotów gospodarczych widoczny jest w sołectwach zlokalizowanych w znacznym oddaleniu od miasta i szlaków komunikacyjnych o znaczeniu ponadlokalnym, co zmniejsza ich atrakcyjność inwestycyjną i determinuje rozwój funkcji rolniczej na tych terenach. Najmniejszą koncentrację podmiotów gospodarczych zaobserwowano w rejonie wsi Benice, Raciborów, Ustków, Unisław, Wronów, Wielowieś, w których wartość wskaźnika była mniejsza niż 30,00‰.

**Tabela 29. Liczba zarejestrowanych podmiotów gospodarczych w rejestrze CEiDG na dzień 31 lipca 2022 roku w przeliczeniu na 1000 mieszkańców na obszarze wiejskim gminy miejsko-wiejskiej Krotoszyn**

Nazwa obszaru	Liczba podmiotów gospodarczych ogółem na dzień 31.07.2022 r.	Liczba ludności ogółem w 2021 roku	Liczba podmiotów gospodarczych ogółem na 1000 mieszkańców [‰]
Rejon wsi Benice, Raciborów, Ustków, Unistaw, Wronów, Wielowieś	40	1373	29,13
Rejon wsi Biadki, Smoszew, Świnków, Chwaliszew	143	3363	42,52
Rejon wsi Baszyny, Duszna Górka, Janów, Jasne Pole, Orpiszew, Roszki	77	1787	43,09
Rejon wsi Brzoza, Durzyn, Gorzupia, Kobierno, Nowy Folwark, Różopole, Tomnice	160	2815	56,84
Rejon wsi Bożacin, Dzierżanów, Lutogniew, Osusz (Salnia), Romanów, Wróżewy	131	2090	62,68
<b>ogółem - obszar wiejski gminy</b>	<b>551</b>	<b>11428</b>	<b>48,21</b>

Źródło: Opracowanie Lider Projekt Sp. z o.o.

## **Dynamika zmian liczby podmiotów gospodarczych ogółem w latach 2015-2022<sup>11</sup>**

### **Obszar miejski**

Dodatkowych wniosków w analizie przedsiębiorczości dostarcza analiza dynamiki zmian liczby podmiotów gospodarczych zarejestrowanych na danym terenie. W okresie pomiędzy rokiem 2015, a rokiem 2022 ogólna liczba podmiotów gospodarczych miasta Krotoszyna spadła o 0,53%. Najwyższy ich spadek odnotowano na obszarze nr 4 i 1.

**Tabela 30. Dynamika zmian liczby podmiotów gospodarczych ogółem w latach 2015-2022 w mieście Krotoszynie**

Nazwa obszaru (jednostki analitycznej)	Liczba zarejestrowanych podmiotów gospodarczych (CEiDG)		Dynamika zmian liczby podmiotów gospodarczych [2015=100%]
	2015	2021	
Miasto Krotoszyn Rejon nr 4	369	336	-9,04
Miasto Krotoszyn Rejon nr 1	525	478	-8,99
Miasto Krotoszyn Rejon nr 5	214	212	-0,93
Miasto Krotoszyn Rejon nr 6	388	403	3,87
Miasto Krotoszyn Rejon nr 3	161	167	3,94
Miasto Krotoszyn Rejon nr 2	178	192	7,58
Miasto Krotoszyn Rejon nr 7	101	111	9,90
Miasto Krotoszyn Rejon nr 8	180	207	14,72
<b>miasto - ogółem</b>	<b>2116</b>	<b>2105</b>	<b>-0,53</b>

Źródło: Opracowanie Lider Projekt Sp. z o.o.

<sup>11</sup> Na dzień 31.07.2022 r.

### **Obszar wiejski**

Szczegółowej analizie poddano także dynamikę zmian liczby podmiotów gospodarczych na obszarze wiejskim gminy miejsko-wiejskiej Krotoszyn, gdzie ich liczba od 2015 do 2022 roku wzrosła o 19,52%. Z dostępnych danych wynika, że w większości miejscowości wiejskich zwiększa się liczba osób zgłaszających prowadzenie działalności gospodarczej do rejestru REGON, przede wszystkim w sołectwach zlokalizowanych w bezpośrednim otoczeniu miasta (np. Gorzupi, Nowym Folwarku). Biorąc pod uwagę wartości wskaźnika po wykonaniu agregacji danych dla obszaru wiejskiego gminy, największe jego wartości kształtowały się na poziomie 48,08% w rejonie wsi Baszyny, Duszna Górka, Janów, Jasne Pole, Orpiszew, Roszki. Wpływa na wartości wskaźnika może mieć niewielka liczba ludności. Natomiast najgorszą sytuację pod tym względem stwierdzono w rejonie wsi Benice, Raciborów, Ustków, Unisław, Wronów, Wielowieś, w których dynamika zmiany liczby podmiotów gospodarczych wynosiła -2,44%.

**Tabela 31. Dynamika zmian liczby podmiotów gospodarczych ogółem w latach 2015-2022 na obszarze wiejskim gminy miejsko-wiejskiej Krotoszyn**

Nazwa obszaru	Liczba podmiotów gospodarczych ogółem w 2015 roku	Liczba podmiotów gospodarczych ogółem w 2021 roku	Dynamika zmian liczby podmiotów gospodarczych ogółem w latach 2015-2021 [2015 r. = 100%]
Rejon wsi Benice, Raciborów, Ustków, Unisław, Wronów, Wielowieś	41	40	-2,44
Rejon wsi Biadki, Smoszew, Świnków, Chwaliszew	128	143	11,72
Rejon wsi Bożacin, Dzierżanów, Lutogniew, Osusz (Salnia), Romanów, Wróżewy	115	131	13,91
Rejon wsi Brzoza, Durzyn, Gorzupia, Kobierno, Nowy Folwark, Różopole, Tomnice	125	160	28,00
Rejon wsi Baszyny, Duszna Górka, Janów, Jasne Pole, Orpiszew, Roszki	52	77	48,08
<b>ogółem - obszar wiejski gminy</b>	<b>461</b>	<b>551</b>	<b>19,52</b>

Źródło: Opracowanie Lider Projekt Sp. z o.o.

## **5.3.SFERA PRZESTRZENNO-FUNKCJONALNA**

### **Liczba zdarzeń drogowych na 1000 osób**

#### **Obszar miejski**

Liczba zdarzeń drogowych przypadająca na każde 1 000 mieszkańców pozwala w sposób pośredni dokonać oceny bezpieczeństwa ruchu drogowego i stanu rozwiązań komunikacyjnych w poszczególnych jednostkach analitycznych miasta. W 2021 roku w mieście Krotoszynie na każde 1 000 mieszkańców przypadały 12,08 potwierdzone zdarzenia drogowe. Najwyższe natężenie występowania zdarzeń drogowych odnotowano w obszarze nr 2, w którym wskaźnik liczył 31,40. Przez teren jednostki przebiega droga krajowa nr 15. Relatywnie wysokim poziomem wskaźnika zdarzeń drogowych cechowały się jednostki nr 1 i 7, w których wskaźnik kształtował się odpowiednio na poziomie 20,74 i 19,58. Wpływ na relatywnie wysoki poziom występowania zdarzeń drogowych w centrum miasta ma przede wszystkim wysokie natężenie ruchu pojazdów, spowodowane nagromadzeniem licznych instytucji publicznych, punktów handlowo-usługowych oraz miejsc rekreacyjnych. Poniżej średniej (12,08 zdarzeń/1000 mieszkańców) znajdowały się w zestawieniu porównawczym pozostałe obszary w mieście.

**Tabela 32. Liczba zdarzeń drogowych na 1000 mieszkańców w 2021 roku w mieście Krotoszynie**

Nazwa obszaru (jednostki analitycznej)	Liczba zdarzeń drogowych w 2021 roku	Liczba ludności ogółem w 2021 roku	Liczba zdarzeń drogowych na 1000 osób w 2021 roku [%]
Miasto Krotoszyn Rejon nr 2	61	1943	31,40
Miasto Krotoszyn Rejon nr 1	98	4715	20,74
Miasto Krotoszyn Rejon nr 7	24	1200	19,58
Miasto Krotoszyn Rejon nr 3	33	2854	11,51
Miasto Krotoszyn Rejon nr 6	48	4989	9,62
Miasto Krotoszyn Rejon nr 8	20	2115	9,46
Miasto Krotoszyn Rejon nr 4	25	4431	5,68
Miasto Krotoszyn Rejon nr 5	12	4307	2,88
<b>miasto - ogółem</b>	<b>321</b>	<b>26553</b>	<b>12,08</b>

Źródło: Opracowanie Lider Projekt Sp. z o.o.

### **Obszar wiejski**

Analizę bezpieczeństwa ruchu drogowego przygotowano także dla obszaru wiejskiego gminy miejsko-wiejskiej Krotoszyn. Największą liczbę zdarzeń drogowych zarejestrowano w miejscowościach położonych w bliskim sąsiedztwie Krotoszyna (np. w Bożacinie, Wróżewach, Smoszewie, Lutogniewie), przede wszystkim wzdłuż głównych dróg kołowych. Z dostępnych danych wynika, że w większości miejscowości typowo rolniczych, położonych w oddaleniu od głównych szlaków transportowych, nie odnotowano wypadków. I tak najmniejszą liczbę zdarzeń drogowych w przeliczeniu na 1000 mieszkańców zarejestrowano w rejonie wsi:



Benice, Raciborów, Ustków, Unisław, Wronów, Wielowieś oraz Baszyny, Duszna Górka, Janów, Jasne Pole, Orpiszew, Roszki. Z kolei największa ich liczba wystąpiła w rejonie wsi Bożacin, Dzierżanów, Lutogniew, Osusz (Salnia), Romanów, Wróżewy.

**Tabela 33. Liczba zdarzeń drogowych na 1000 mieszkańców w 2021 roku na obszarze wiejskim gminy miejsko-wiejskiej Krotoszyn**

Nazwa obszaru	Liczba zdarzeń drogowych w 2021 roku	Liczba ludności ogółem w 2021 roku	Liczba zdarzeń drogowych na 1000 mieszkańców w 2021 roku [%]
Rejon wsi Bożacin, Dzierżanów, Lutogniew, Osusz (Salnia), Romanów, Wróżewy	26	2090	12,44
Rejon wsi Brzoza, Durzyn, Gorzupia, Kobierno, Nowy Folwark, Różopole, Tomnice	19	2815	6,75
Rejon wsi Biadki, Smoszew, Świnków, Chwaliszew	21	3363	6,24
Rejon wsi Baszyny, Duszna Górka, Janów, Jasne Pole, Orpiszew, Roszki	4	1787	2,24
Rejon wsi Benice, Raciborów, Ustków, Unisław, Wronów, Wielowieś	3	1373	2,18
<b>ogółem - obszar wiejski gminy</b>	<b>73</b>	<b>11428</b>	<b>6,39</b>

Źródło: Opracowanie Lider Projekt Sp. z o.o.

### **Liczba obiektów infrastruktury kulturalnej i sportowej na 1000 mieszkańców**

Działalność kulturalna to istotny element życia lokalnej społeczności zarówno dla dzieci i młodzieży jak i osób dorosłych (w tym starszych). Zdefiniowano ją na podstawie art. 1.1. Ustawy z dnia 25 października 1991 r. *o organizowaniu i prowadzeniu działalności kulturalnej*. Polega ona na „tworzeniu, upowszechnianiu i ochronie kultury” i prowadzą ją m.in. biblioteki i domy kultury.<sup>12</sup> Samorząd gminny podlega obowiązowi „zaspokojenia zbiorowych potrzeb wspólnoty”. Zadanie własne gminy dotyczy spraw „kultury, w tym bibliotek gminnych i innych instytucji kultury”.<sup>13</sup>

Kolejny, kluczowy element diagnozy strategicznej dotyczy sportu i rekreacji, który w dużej mierze odgrywa znaczącą rolę w promocji aktywności sportowej i rekreacyjnej w danej gminie. Promocja zdrowego stylu życia poprzez uprawianie sportu czy ruch rowerowy służy poprawie kondycji fizycznej mieszkańców, a w efekcie opieka zdrowotna może ponosić mniejsze koszty finansowe.

<sup>12</sup> [https://www.ksiegarnia.beck.pl/media/product\\_custom\\_files/1/3/13812-ustawa-o-organizowaniu-i-prowadzeniu-dzialalnosci-kulturalnej-komentarz-sebastian-gajewski-darmowy-fragment.pdf](https://www.ksiegarnia.beck.pl/media/product_custom_files/1/3/13812-ustawa-o-organizowaniu-i-prowadzeniu-dzialalnosci-kulturalnej-komentarz-sebastian-gajewski-darmowy-fragment.pdf).

<sup>13</sup> Ustawa z dnia 8 marca 1990 r. *o samorządzie gminnym*.

### **Obszar miejski**

W 2021 r. w mieście Krotoszynie funkcjonowało 5 obiektów kulturalnych i 25 obiektów sportowych, z czego najwięcej znajdowało się w obszarze nr 1, co wynika głównie z funkcji tego rejonu miasta – lokalizacji usług publicznych. Warto dodać, że obiektów tych nie zlokalizowano w jednostce nr 8 i 7.

**Tabela 34. Liczba obiektów infrastruktury kulturalnej i sportowej na 1000 mieszkańców w 2021 roku w mieście Krotoszynie**

Nazwa obszaru (jednostki analitycznej)	Obiekty kulturalne	Obiekty sportowe	Liczba ludności ogółem w 2021 roku	Liczba obiektów infrastruktury kulturalnej i sportowej na 1000 mieszkańców w 2021 roku [%]
Miasto Krotoszyn Rejon nr 7	-	-	1200	-
Miasto Krotoszyn Rejon nr 8	-	-	2115	-
Miasto Krotoszyn Rejon nr 4	1	2	4431	0,68
Miasto Krotoszyn Rejon nr 5	-	3	4307	0,70
Miasto Krotoszyn Rejon nr 6	-	5	4989	1,00
Miasto Krotoszyn Rejon nr 2	-	2	1943	1,03
Miasto Krotoszyn Rejon nr 3	-	3	2854	1,05
Miasto Krotoszyn Rejon nr 1	4	10	4715	2,97
<b>miasto - ogółem</b>	<b>5</b>	<b>25</b>	<b>26553</b>	<b>1,13</b>

Źródło: Opracowanie Lider Projekt Sp. z o.o.

Ocenę dostępności przestrzennej ludności miejskiej do obiektów kulturalnych i sportowych dokonano w oparciu o analizę rozkładu przestrzennego wskaźnika, jakim jest liczba placówek instytucji kulturalnych i obiektów sportowych przypadająca na 1000 mieszkańców, który dla miasta przyjął wartość 1,13. Największym stopniem nasycenia tych punktów charakteryzowało się centrum miasta (obszar nr 1), gdzie wskaźnik ten kształtował się na poziomie 2,97.

### **Obszar wiejski**

Według danych z Urzędu Miejskiego w Krotoszynie, w 2021 r. na obszarze wiejskim gminy miejsko-wiejskiej Krotoszyn znajdowały się 24 obiekty sportowe i 23 świetlice wiejskie. Należy dodać, że średnia liczba obiektów infrastruktury kulturalnej i sportowej w przeliczeniu na 1000 mieszkańców liczyła 4,11. Największe wartości wskaźnika odnotowano w rejonie wsi:

Baszyny, Duszna Górka, Janów, Jasne Pole, Orpiszew, Roszki, w których kształtował się na poziomie 6,72. Natomiast niewielką koncentrację tych obiektów stwierdzono w rejonie wsi: Biadki, Smoszew, Świnków, Chwaliszew, a wskaźnik przyjął tu wartość 4,16.

**Tabela 35. Liczba obiektów infrastruktury kulturalnej i sportowej na 1000 mieszkańców w 2021 roku na obszarze wiejskim gminy miejsko-wiejskiej Krotoszyn**

Nazwa obszaru	Obiekty kulturalne	Obiekty sportowe	Świetlice wiejskie/wiejskie domy kultury/domy strażaka/grzybki	Liczba ludności ogółem w 2021 roku	Liczba obiektów infrastruktury kulturalnej i sportowej na 1000 mieszkańców w 2021 roku [‰]
Rejon wsi Biadki, Smoszew, Świnków, Chwaliszew	0	9	5	3363	4,16
Rejon wsi Bożacin, Dzierżanów, Lutogńew, Osusz (Salnia), Romanów, Wrózewy	0	4	6	2090	4,78
Rejon wsi Brzoza, Durzyn, Gorzupia, Kobierno, Nowy Folwark, Różopole, Tomnice	0	8	7	2815	5,33
Rejon wsi Benice, Raciborów, Ustków, Unisław, Wronów, Wielowieś	0	2	6	1373	5,83
Rejon wsi Baszyny, Duszna Górka, Janów, Jasne Pole, Orpiszew, Roszki	0	6	6	1787	6,72
<b>ogółem - obszar wiejski gminy</b>	<b>0</b>	<b>29</b>	<b>30</b>	<b>11428</b>	<b>5,16</b>

Źródło: Opracowanie Lider Projekt Sp. z o.o.

## Liczba lekarzy przypadająca na 1000 mieszkańców

### Obszar miejski

Obszar miejski gminy Krotoszyn cechuje się znacznym zróżnicowaniem przestrzennym dostępności do lekarzy rodzinnych. Najgorzej sytuacja w tym względzie wygląda w jednostce nr 6, 1 i 4, w których liczba lekarzy przypadająca na 1000 mieszkańców nie przekroczyła średniej wartości dla miasta Krotoszyna liczącej 1,88.

**Tabela 36. Liczba lekarzy przypadająca na 1000 mieszkańców w 2021 roku w mieście Krotoszynie**

Nazwa obszaru (jednostki analitycznej)	Liczba lekarzy	Liczba ludności ogółem w 2021 roku	Liczba lekarzy przypadająca na 1000 mieszkańców w 2021 roku [‰]
Miasto Krotoszyn Rejon nr 6	1	4989	0,20
Miasto Krotoszyn Rejon nr 1	2	4715	0,32
Miasto Krotoszyn Rejon nr 4	3	4431	0,68
Miasto Krotoszyn Rejon nr 8	6	2115	3,07
Miasto Krotoszyn Rejon nr 5	14	4307	3,25
Miasto Krotoszyn Rejon nr 7	4	1200	3,33
Miasto Krotoszyn Rejon nr 3	11	2854	3,85
Miasto Krotoszyn Rejon nr 2	9	1943	4,63
<b>miasto - ogółem</b>	<b>50</b>	<b>26553</b>	<b>1,88</b>

Źródło: Opracowanie Lider Projekt Sp. z o.o.

### **Obszar wiejski**

Na obszarze wiejskim gminy miejsko-wiejskiej Krotoszyn placówki medyczne funkcjonują tylko w Biadkach i Orpiszewie.

**Tabela 37. Liczba lekarzy przypadająca na 1000 mieszkańców w 2021 roku na obszarze wiejskim gminy miejsko-wiejskiej Krotoszyn**

Nazwa obszaru	Liczba lekarzy w 2021 roku	Liczba ludności ogółem w 2021 roku	Liczba lekarzy przypadająca na 1000 mieszkańców w 2021 roku [‰]
Rejon wsi Benice, Raciborów, Ustków, Unisław, Wronów, Wielowieś	0	1373	0,00
Rejon wsi Bożacin, Dzierżanów, Lutogniew, Osusz (Salnia), Romanów, Wróżewy	0	2090	0,00
Rejon wsi Brzoza, Durzyn, Gorzupia, Kobierno, Nowy Folwark, Różopole, Tomnice	0	2815	0,00
Rejon wsi Biadki, Smoszew, Świnków, Chwaliszew	1	3363	0,30
Rejon wsi Baszyny, Duszna Górka, Janów, Jasne Pole, Orpiszew, Roszki	1	1787	0,56
<b>ogółem - obszar wiejski gminy</b>	<b>2</b>	<b>11428</b>	<b>0,18</b>

Źródło: Opracowanie Lider Projekt Sp. z o.o.

## **5.4.SFERA ŚRODOWISKOWA**

### **Masa azbestu do utylizacji [Mg] na 100 mieszkańców**

W ramach diagnozy służącej wyznaczeniu obszaru zdegradowanego i rewitalizacji w sferze środowiskowej poddano analizie masę zinwentaryzowanych odpadów zawierających azbest na obszarze gminy miejsko-wiejskiej Krotoszyn, uwzględniając podział na obszar miejski i wiejski. Biorąc pod uwagę ocenę jakości środowiska przyrodniczego w ośrodkach miejskich,

bardzo ważnym zagadnieniem staje się określenie zagrożenia związanego z występowaniem wyrobów azbestowych, stanowiącego potencjalne zagrożenie dla zdrowia fizycznego populacji. Włókna azbestowe uwalniają się stopniowo do atmosfery podczas niszczenia materiałów w składzie chemicznym z tą substancją. Jej wdychanie może przyczynić się do powstania poważnych chorób układu oddechowego, a niekiedy po wielu latach raka płuc i międzybłoniaka opłucnej. W związku z tym faktem od 1997 r. wprowadzono ustawowy zakaz stosowania azbestu i wyrobów zawierających tą substancję, a gminy mają obowiązek opracowywania programów usuwania wyrobów azbestowych. Dlatego też samorząd lokalny opracował dokument pn. „Programu usuwania azbestu i wyrobów zawierających azbest na terenie Miasta i Gminy Krotoszyn” (przyjętego Uchwałą Nr VI/49/2011 z dnia 31 marca 2011 r.), jako efekt realizacji założeń programu krajowego „Program oczyszczania kraju z azbestu na lata 2009-2032”, w którym wskazano sposoby bezpiecznej neutralizacji i likwidacji wyrobów azbestowych.

### **Obszar miejski**

Istotnym problemem środowiskowym miasta Krotoszyna jest wciąż zwiększona ilość azbestu. Wyroby zawierające azbest to głównie faliste i płaskie płyty azbestowo – cementowe służące jako pokrycie dachowe oraz elewacja budynków. Łączna masa azbestu przeznaczona do utylizacji na terenie miasta w 2021 r. liczyła 33,73 Mg, z czego najwięcej w jednostce analitycznej nr 6 (11,80 Mg) i 2 (8,39 Mg).

**Tabela 38. Masa azbestu do utylizacji na 100 mieszkańców w 2021 roku w mieście Krotoszynie**

Nazwa obszaru (jednostki analitycznej)	Masa azbestu do utylizacji (Mg) w 2021 roku	Liczba ludności ogółem w 2021 roku	Masa azbestu do utylizacji na 100 mieszkańców w 2021 roku [%]
Miasto Krotoszyn Rejon nr 2	8,395	1943	0,43
Miasto Krotoszyn Rejon nr 6	11,800	4989	0,24
Miasto Krotoszyn Rejon nr 5	5,670	4307	0,13
Miasto Krotoszyn Rejon nr 4	3,410	4431	0,08
Miasto Krotoszyn Rejon nr 7	0,820	1200	0,07
Miasto Krotoszyn Rejon nr 1	2,500	4715	0,05
Miasto Krotoszyn Rejon nr 8	1,135	2115	0,05
Miasto Krotoszyn Rejon nr 3	0,000	2854	0,00

<b>miasto - ogółem</b>	33,730	26553	0,13
------------------------	--------	-------	------

Źródło: Opracowanie Lider Projekt Sp. z o.o.

Aby ocenić zagrożenie dla środowiska i zdrowia mieszkańców z tytułu obecności niezutylizowanych wyrobów azbestowych, przeprowadzono analizę zróżnicowania przestrzennego masy azbestu przeznaczonego do utylizacji w przeliczeniu na 100 mieszkańców w jednostkach analitycznych miasta Krotoszyna. Według obliczeń w programie Excel, średnia wartość wskaźnika dla miasta wynosiła 0,13. Zdecydowanie najsilniejsza koncentracja problemu zagrożenia zdrowia i życia mieszkańców z tytułu obecności wyrobów azbestowych zaznaczyła się na obszarze nr 2 (0,43) i 6 (0,24). Do obszarów, które cechują się również relatywnie wysokim udziałem obecności wyrobów azbestowych, zaliczono tereny zlokalizowane w północnej części miasta, gdzie obserwuje się powolny przyrost zabudowy mieszkaniowej jednorodzinnej (obszar nr 4 i 5). Z dostępnych danych wynika, że najmniejszymi wartościami wskaźnika charakteryzowały obszary położone w centralnej części miasta, czyli jednostki nr 1, 8 i 7. Warto dodać, że masy szkodliwych materiałów zawierających azbest nie zarejestrowano na obszarze nr 3.

### **Obszar wiejski**

Burmistrz Krotoszyna realizuje przyjęty Uchwałą Nr VI/49/2011 Rady Miejskiej w Krotoszynie z dnia 31 marca 2011 r. „Program usuwania azbestu i wyrobów zawierających azbest na terenie Miasta i Gminy Krotoszyn” również na obszarze wiejskim gminy miejsko-wiejskiej Krotoszyn, przede wszystkim z pokryć dachowych. Bardzo niepokojącym problemem środowiskowym gminy jest prawie trzykrotna nadmierna ilość azbestu przeznaczona do utylizacji na obszarze wiejskim w porównaniu do miasta. Łączna masa azbestu przeznaczonego do utylizacji liczyła 97,02 Mg, w tym najwięcej w Roszkach (18,35 Mg), Gorzupi (16,67 Mg) i Smoszewie (14,88 Mg).

Masa azbestu przeznaczonego do utylizacji to element wskazujący na antropopresję.<sup>14</sup> Najwyższą wartość wskaźnika masy azbestu do utylizacji na 100 mieszkańców odnotowano w rejonie wsi Baszyny, Duszna Górka, Janów, Jasne Pole, Orpiszew, Roszki, gdzie przyjął wartość 1,50. Poza tym relatywnie jego wartości wystąpiły w rejonie wsi Biadki, Smoszew, Świnków, Chwaliszew (wskaźnik wynosił tu 0,94). Średnia wartość wskaźnika dla obszaru wiejskiego gminy miejsko-wiejskiej Krotoszyn liczyła 0,85.

<sup>14</sup> Lokalny program rewitalizacji miasta Konina na lata 2016-2023.

**Tabela 39. Masa azbestu do utylizacji na 100 osób w 2021 roku na obszarze wiejskim gminy miejsko-wiejskiej Krotoszyn**

Nazwa obszaru	Masa azbestu do utylizacji (Mg) w 2021 roku	Liczba ludności ogółem w 2021 roku	Masa azbestu do utylizacji [Mg] na 100 mieszkańców w 2021 roku [%]
Rejon wsi Baszyny, Duszna Górka, Janów, Jasne Pole, Orpiszew, Roszki	26,89	1787	1,50
Rejon wsi Biadki, Smoszew, Świnków, Chwaliszew	31,78	3363	0,94
Rejon wsi Brzoza, Durzyn, Gorzupia, Kobierno, Nowy Folwark, Różopole, Tomnice	23,49	2815	0,83
Rejon wsi Bożacin, Dzierżanów, Lutogniew, Osusz (Salnia), Romanów, Wrózewy	13,25	2090	0,63
Rejon wsi Benice, Raciborów, Ustków, Unisław, Wronów, Wielowieś	1,61	1373	0,12
<b>ogółem - obszar wiejski gminy</b>	<b>97,02</b>	<b>11428</b>	<b>0,85</b>

Źródło: Opracowanie Lider Projekt Sp. z o.o.

### **Dostępność do sieci kanalizacyjnej**

Dostępność do sieci kanalizacyjnej definiowana jest fizyczną dostępnością sieci kanalizacyjnej na terenie miejscowości wchodzących w skład jednostek analitycznych. Na obszarze miasta funkcjonuje sieć kanalizacyjna. Na obszarach wiejskich sytuacja pod tym względem jest zróżnicowana, dlatego wskaźnik dostępności do sieci kanalizacyjnej zastosowano jedynie dla obszarów wiejskich. W przypadku stwierdzenia obecności sieci w danym sołectwie wskaźnik wynosi 1, w przypadku jej braku równy jest 0. Wskaźnik równy 1 nie oznacza, że wszyscy mieszkańcy w danym sołectwie posiadają kanalizację, ale że sieć do tego sołectwa jest doprowadzona.

### **Obszar miejski**

Przyjęto, że dostęp do sieci kanalizacyjnej w mieście zapewniony jest we wszystkich jednostkach analitycznych. Dlatego we wszystkich obszarach przypisano wartość równą 1.

**Tabela 40. Dostępność do kanalizacji sanitarnej w 2021 roku w mieście Krotoszynie**

Nazwa obszaru (jednostki analitycznej)	Liczba ludności ogółem w 2021 roku	Dostępność do kanalizacji sanitarnej
Miasto Krotoszyn Rejon nr 1	4715	1
Miasto Krotoszyn Rejon nr 2	1943	1
Miasto Krotoszyn Rejon nr 3	2854	1
Miasto Krotoszyn Rejon nr 4	4431	1
Miasto Krotoszyn Rejon nr 5	4307	1
Miasto Krotoszyn Rejon nr 6	4989	1

Miasto Krotoszyn Rejon nr 7	1200	1
Miasto Krotoszyn Rejon nr 8	2115	1
<b>ogółem - miasto Krotoszyn</b>	<b>26553</b>	<b>1</b>

### **Obszar wiejski**

Analizie poddano dostęp do sieci kanalizacyjnej na obszarze wiejskim gminy miejsko-wiejskiej Krotoszyn. Najlepszą dostępność do sieci kanalizacyjnej posiada ludność zamieszkująca rejon wsi Brzoza, Durzyn, Gorzupia, Kobierno, Nowy Folwark, Różopole, Tomnice. Z kolei dostępu do niej nie mają mieszkańcy rejonu wsi Baszyny, Duszna Górka, Janów, Jasne Pole, Orpiszew, Roszki oraz Biadki, Smoszew, Świnków, Chwaliszew.

**Tabela 41. Dostępność do kanalizacji sanitarnej w 2021 roku na obszarze wiejskim gminy miejsko-wiejskiej Krotoszyn**

Nazwa obszaru	Liczba ludności ogółem w 2021 roku	Dostępność
Rejon wsi Baszyny, Duszna Górka, Janów, Jasne Pole, Orpiszew, Roszki	1787	
Rejon wsi Biadki, Smoszew, Świnków, Chwaliszew	3363	
Rejon wsi Benice, Raciborów, Ustków, Unisław, Wronów, Wielowieś	1373	
Rejon wsi Bożacin, Dzierżanów, Lutogniew, Osusz (Salnia), Romanów, Wrózewy	2090	
Rejon wsi Brzoza, Durzyn, Gorzupia, Kobierno, Nowy Folwark, Różopole, Tomnice	2815	
<b>ogółem - obszar wiejski gminy</b>	<b>11428</b>	

Źródło: Opracowanie Lider Projekt Sp. z o.o.

## **5.5.SFERA TECHNICZNA**

### **Liczba wydanych pozwoleń na budowę na 100 mieszkańców w latach 2016-2022<sup>15</sup>**

#### **Obszar miejski**

Obowiązkowym zadaniem własnym powiatu, według ustawy z dnia 5 czerwca 1998 r. o samorządzie powiatowym, jest wykonanie zadania publicznego o charakterze ponadgminnym w zakresie administracji architektoniczno-budowlanej. Do oceny poziomu aktywności budowlanej pozyskano dane dotyczące liczby wydawanych pozwoleń na budowę budynków mieszkalnych i niemieskalnych. W okresie 2016-2022 w granicach miasta wydano łącznie 877 pozwoleń na budowę, z czego najwięcej w jednostce nr 6 (206) i 2 (182).

**Tabela 42. Liczba wydanych pozwoleń na budowę 100 mieszkańców w latach 2016-2022 w mieście Krotoszynie**

Nazwa obszaru (jednostki analitycznej)	Liczba wydanych pozwoleń na budowę w latach 2016-2022	Liczba ludności ogółem w 2021 roku	Liczba wydanych pozwoleń na budowę 100 mieszkańców [%]
--	---	------------------------------------	--

<sup>15</sup> Na dzień 31.07.2022 r.



Miasto Krotoszyn Rejon nr 7	15	1200	1,21
Miasto Krotoszyn Rejon nr 3	39	2854	1,37
Miasto Krotoszyn Rejon nr 5	72	4307	1,68
Miasto Krotoszyn Rejon nr 1	80	4715	1,71
Miasto Krotoszyn Rejon nr 4	133	4431	3,00
Miasto Krotoszyn Rejon nr 6	206	4989	4,13
Miasto Krotoszyn Rejon nr 8	150	2115	7,07
Miasto Krotoszyn Rejon nr 2	182	1943	9,37
<b>miasto - ogółem</b>	<b>877</b>	<b>26553</b>	<b>3,30</b>

Źródło: Opracowanie Lider Projekt Sp. z o.o.

W okresie ostatnich lat obserwuje się w Krotoszynie rozwój przestrzenny rozlewania się budownictwa mieszkaniowego na tereny zlokalizowane przy granicy miasta, o wyższym zasobie wolnych terenów przeznaczonych pod zabudowę mieszkaniową jednorodzinną, w pobliżu głównych dróg krajowych. Aktywność budowlaną oceniono na podstawie wskaźnika prezentującego rozmieszczenie przestrzenne liczby wydanych pozwoleń na budowę na 100 osób. Najbardziej dynamiczny poziom rozwoju budownictwa nastąpił w jednostce nr 2, gdzie liczba wydanych pozwoleń na budowę wynosiła 9,37, przy średniej wartości dla miasta Krotoszyna wynoszącej 3,30. Relatywnie wysokie wartości wskaźnika odnotowano także w jednostce nr 8, w którym wskaźnik kształtował się na poziomie 7,07. Z uwagi na wysoki poziom zagęszczenia zabudowy mieszkaniowej, najmniejszymi wartościami wskaźnika cechowały się tereny położone w centralnej części miasta w jednostce nr 1, a także terenach go otaczających (jednostki nr 7 i 3). Niewielką liczbę pozwoleń na budowę wydano także w północnej części miasta, w jednostce nr 5.

### **Obszar wiejski**

Średnia liczba wydanych pozwoleń na budowę przypadająca na 100 mieszkańców na obszarze wiejskim gminy miejsko-wiejskiej Krotoszyn liczyła 7,43. Największe wartości wskaźnika odnotowano w rejonie wsi Bożacin, Dzierżanów, Lutogniew, Osusz (Salnia), Romanów, Wróżewy, gdzie kształtował się on na poziomie 10,24. Dość duża aktywność budowlana była widoczna również w rejonie wsi Brzoza, Durzyn, Gorzupia, Kobierno, Nowy Folwark, Różopole, Tomnice – wskaźnik przyjął tu wartość 8,74. Natomiast najgorszą sytuację

pod tym względem odnotowano w rejonie wsi Baszyny, Duszna Górka, Janów, Jasne Pole, Orpiszew, Roszki, a wskaźnik wynosił tu jedynie 4,98.

**Tabela 43. Liczba wydanych pozwoleń na budowę na 100 mieszkańców w latach 2016-2022 na obszarze wiejskim gminy miejsko-wiejskiej Krotoszyn**

Nazwa obszaru	Liczba pozwoleń na budowę w latach 2016-2022	Liczba ludności ogółem w 2021 roku	Liczba wydanych pozwoleń na budowę na 100 mieszkańców w latach 2016-2021 [%]
Rejon wsi Baszyny, Duszna Górka, Janów, Jasne Pole, Orpiszew, Roszki	89	1787	4,98
Rejon wsi Biadki, Smoszew, Świnków, Chwaliszew	191	3363	5,68
Rejon wsi Benice, Raciborów, Ustków, Unisław, Wronów, Wielowieś	109	1373	7,94
Rejon wsi Brzoza, Durzyn, Gorzupia, Kobierno, Nowy Folwark, Różopole, Tomnice	246	2815	8,74
Rejon wsi Bożacin, Dzierżanów, Lutogniew, Osusz (Salnia), Romanów, Wróżewy	214	2090	10,24
<b>ogółem - obszar wiejski gminy</b>	<b>849</b>	<b>11428</b>	<b>7,43</b>

Źródło: Opracowanie Lider Projekt Sp. z o.o.

## **Liczba wydanych nakazów rozbiórki przypadająca na 100 mieszkańców w latach 2016-2022<sup>16</sup>**

### **Obszar miejski**

Przy analizie degradacji stanu technicznego obiektów budowlanych wzięto także pod uwagę liczbę wydanych nakazów budynków przeznaczonych do rozbiórki przypadającą na 100 mieszkańców. Najgorszą sytuacją w mieście Krotoszynie zaobserwowano w jednostce nr 1, gdzie do rozbiórki przeznaczono 27 obiektów, na które na 100 mieszkańców przypadało 0,56 liczby tych obiektów. Średnia wartość wskaźnika dla miasta wynosiła 0,26. Dużą liczbę decyzji dotyczących tych obiektów przeznaczonych do rozbiórki odnotowano także na obszarze nr 2, 5 i 6.

**Tabela 44. Liczba wydanych nakazów rozbiórki przypadająca na 100 mieszkańców w latach 2016-2022 w mieście Krotoszynie**

Nazwa obszaru (jednostki analitycznej)	Liczba wydanych nakazów rozbiórki w	Liczba ludności ogółem w 2021 roku	Liczba wydanych nakazów rozbiórki przypadająca na 100 mieszkańców [%]
--	-------------------------------------	------------------------------------	---

<sup>16</sup> Na dzień 31.07.2022 r.

	latach 2016-2022		
Miasto Krotoszyn Rejon nr 1	27	4715	0,56
Miasto Krotoszyn Rejon nr 2	8	1943	0,39
Miasto Krotoszyn Rejon nr 5	10	4307	0,24
Miasto Krotoszyn Rejon nr 6	12	4989	0,24
Miasto Krotoszyn Rejon nr 7	3	1200	0,21
Miasto Krotoszyn Rejon nr 8	4	2115	0,19
Miasto Krotoszyn Rejon nr 4	5	4431	0,12
Miasto Krotoszyn Rejon nr 3	2	2854	0,05
<b>miasto - ogółem</b>	<b>70</b>	<b>26553</b>	<b>0,26</b>

Źródło: Opracowanie Lider Projekt Sp. z o.o.

### **Obszar wiejski**

Degradację stanu technicznego obiektów budowlanych oceniono na podstawie wskaźnika, jakim jest liczba wydanych nakazów rozbiórki budynków przypadająca na 100 mieszkańców również w obszarach wiejskich gminy miejsko-wiejskiej Krotoszyn. Najwięcej budynków do rozbiórki przypadających na 100 osób odnotowano w rejonie wsi Baszyny, Duszna Górka, Janów, Jasne Pole, Orpiszew, Roszki.

**Tabela 45. Liczba wydanych nakazów rozbiórki przypadająca na 100 mieszkańców w latach 2016-2022 na obszarze wiejskim gminy miejsko-wiejskiej Krotoszyn**

Nazwa obszaru	Liczba rozbiórek w latach 2016-2022	Liczba ludności ogółem w 2021 roku	Liczba wydanych nakazów rozbiórki przypadająca na 100 mieszkańców [%]
Rejon wsi Baszyny, Duszna Górka, Janów, Jasne Pole, Orpiszew, Roszki	13	1787	0,73
Rejon wsi Bożacin, Dzierżanów, Lutogniew, Osusz (Salnia), Romanów, Wróżewy	13	2090	0,62
Rejon wsi Biadki, Smoszew, Świnków, Chwaliszew	19	3363	0,56
Rejon wsi Benice, Raciborów, Ustków, Unistaw, Wronów, Wielowieś	7	1373	0,51
Rejon wsi Brzoza, Durzyn, Gorzupia, Kobierno, Nowy Folwark, Różopole, Tomnice	14	2815	0,50
<b>ogółem - obszar wiejski gminy</b>	<b>66</b>	<b>11428</b>	<b>0,58</b>

Źródło: Opracowanie Lider Projekt Sp. z o.o.

## 6. Podsumowanie analizy wskaźnikowej, wskazanie obszaru zdegradowanego i obszaru rewitalizacji

### 6.1. Metodyka wyznaczenia obszaru zdegradowanego i obszaru rewitalizacji

Zgodnie z przyjętymi założeniami w ustawie o rewitalizacji i obraną metodyką obszar zdegradowany musi się charakteryzować wyższą intensywnością negatywnych zjawisk opisanych przyjętymi wskaźnikami niż średnia intensywność tych zjawisk dla całej gminy. Metodą, która pozwala na ocenę i selekcję obszarów gminy o najwyższym stopniu degradacji jest standaryzacja przyjętego zestawu wskaźników i na tej podstawie stworzenie indeksów zbiorczych (wskaźników sumarycznych) w każdej sferze.

Standaryzacja wskaźników polega na odjęciu od nominalnej wartości wskaźnika dla danego obszaru średniej wartości dla wszystkich jednostek statystycznych i podzieleniu przez odchylenie standardowe. Poniżej przedstawione zostały wzory działań matematycznych niezbędnych dla wyliczenia wskaźników wystandaryzowanych.

Wzór na obliczenie średniej arytmetycznej, gdzie  $\bar{x}$  oznacza średnią arytmetyczną,  $n$  – liczbę zmiennych,  $x$  – wartości zmiennych

$$\bar{x} = \frac{1}{n} \sum_{i=1}^n x_i$$

Wzór na obliczenie odchylenia standardowego populacji, gdzie:  $\sigma$  oznacza odchylenie standardowe,  $\bar{x}$  – średnią arytmetyczną,  $N$  – liczbę zmiennych,  $x$  – wartości zmiennych

$$\sigma = \sqrt{\frac{\sum_{i=1}^N (x_i - \bar{x})^2}{N}}$$

Wzór na obliczenie wskaźnika wystandaryzowanego -  $z$ , gdzie  $\sigma$  oznacza odchylenie standardowe,  $\bar{x}$  – średnią arytmetyczną,  $x$  – wartość zmiennej niewystandaryzowanej

$$z = \frac{x - \bar{x}}{\sigma}$$

Wystandaryzowane wskaźniki oznaczają odchylenie od normy, którą reprezentuje wartość 0 i mogą przyjmować wartości dodatnie lub ujemne<sup>17</sup>. Przejście odchylenia od wartości 0 do wartości dodatniej wskazuje, które obszary odznaczają się wskaźnikiem degradacji wyższym

---

<sup>17</sup> W wyniku standaryzacji zmienna uzyskuje średnią wartość oczekiwaną równą zero i odchylenie standardowe równe jeden.

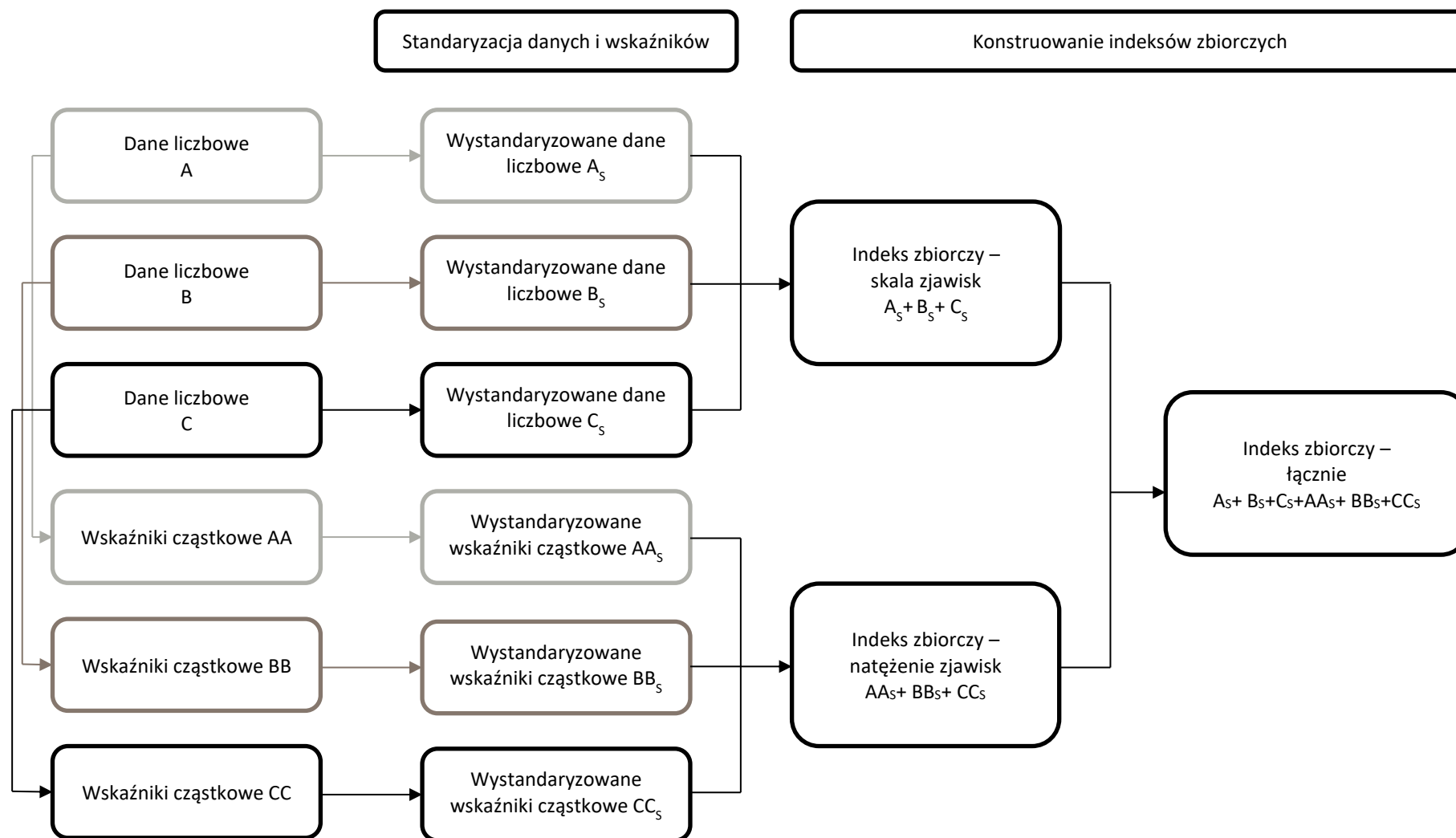
od przeciętnej dla gminy. Z kolei wartości ujemne odchylenia ukazują obszary o najlepszej sytuacji, w których negatywne zjawiska w porównaniu z przeciętną dla gminy odznaczają się mniejszym natężeniem. Zabieg ten pozwala także na zsumowanie wartości wystandaryzowanych wskaźników i stworzenie indeksu zbiorczego (wskaźnika sumarycznego lub inaczej zwanego wskaźnikiem syntetycznym) dla poszczególnych sfer i wskaźnika sumarycznego dla wszystkich sfer łącznie.

Wzór na obliczenie wskaźnika sumarycznego (indeksu zbiorczego) – WS, gdzie  $z_i$  oznacza wartości zmiennych wystandaryzowanych

$$WS = \sum_{i=1}^n z_i$$

Schemat postępowania analitycznego dla jednej sfery został przedstawiony na rycinie poniżej.

Rycina 3. Schemat postępowania analitycznego dla jednej sfery



Źródło: Opracowanie Lider Projekt Sp. z o.o.

## 6.2. Indeksy zbiorcze

Stworzone zostały następujące indeksy zbiorcze dla poszczególnych sfer rozwojowych gminy.

**Tabela 46. Konstrukcja indeksów zbiorczych**

Sfera	Nazwa indeksu zbiorczego	Dane składające się na indeks zbiorczy
społeczna	Natężenie zjawisk	<ul style="list-style-type: none"> <li>• Udział ludności w wieku przedprodukcyjnym [0-17] w ogólnej liczbie ludności</li> <li>• Udział ludności w wieku poprodukcyjnym w ogólnej liczbie ludności</li> <li>• Dynamika zmian liczby ludności ogółem w latach 2015-2021</li> <li>• Udział ludności korzystający z pomocy społecznej w ogólnej liczbie ludności</li> <li>• Dynamika zmian liczby osób korzystających z pomocy społecznej</li> <li>• Udział bezrobotnych w ogólnej liczbie ludności</li> <li>• Udział ludności długotrwale bezrobotnej w ogólnej liczbie osób bezrobotnych</li> <li>• Dynamika zmian ogólnie bezrobotnych w latach 2015-2021</li> <li>• Liczba przestępstw przypadająca na 1000 mieszkańców</li> <li>• Średni wynik z egzaminu ósmoklasisty z języka polskiego</li> <li>• Średni wynik z egzaminu ósmoklasisty z matematyki</li> <li>• Średni wynik z egzaminu ósmoklasisty z języka obcego</li> <li>• Frekwencja w wyborach samorządowych do Rady Miejskiej w Krotoszynie w 2018 roku</li> <li>• Zmiana frekwencji w wyborach samorządowych do Rady Miejskiej w Krotoszynie w latach 2014-2018</li> </ul>
	Skala zjawisk	<ul style="list-style-type: none"> <li>• Liczba ludności w wieku poprodukcyjnym</li> <li>• Liczba ludności korzystającej z pomocy społecznej</li> <li>• Liczba bezrobotnych</li> <li>• Liczba ludności długotrwale bezrobotnej</li> <li>• Liczba przestępstw</li> </ul>
	Łącznie	Suma indeksu zbiorczego natężenie zjawisk i skala zjawisk w sferze społecznej
gospodarcza	Natężenie zjawisk	<ul style="list-style-type: none"> <li>• Udział ludności w wieku produkcyjnym w ogólnej liczbie ludności</li> <li>• Liczba podmiotów gospodarczych ogółem na 1000 mieszkańców</li> <li>• Dynamika zmian liczby podmiotów gospodarczych ogółem w latach 2015-2021</li> </ul>

	Skala zjawisk	<ul style="list-style-type: none"> <li>Liczba ludności w wieku produkcyjnym</li> <li>Liczba podmiotów gospodarczych ogółem</li> </ul>
	Łącznie	Suma indeksu zbiorczego natężenie zjawisk i skala zjawisk w sferze gospodarczej
funkcjonalno-przestrzenna	Natężenie zjawisk	<ul style="list-style-type: none"> <li>Liczba zdarzeń drogowych na 1000 mieszkańców</li> <li>Liczba obiektów infrastruktury kulturalnej i sportowej na 1000 mieszkańców</li> <li>Liczba lekarzy przypadająca na 1000 mieszkańców</li> </ul>
	Skala zjawisk	<ul style="list-style-type: none"> <li>Liczba zdarzeń drogowych</li> </ul>
	Łącznie	Suma indeksu zbiorczego natężenie zjawisk i skala zjawisk w sferze przestrzenno-funkcjonalnej
środowiskowa	Natężenie zjawisk	<ul style="list-style-type: none"> <li>Masa azbestu do utylizacji [Mg] na 100 mieszkańców</li> <li>Dostępność do sieci kanalizacyjnej</li> </ul>
	Skala zjawisk	<ul style="list-style-type: none"> <li>Masa azbestu do utylizacji [Mg]</li> </ul>
	Łącznie	Suma indeksu zbiorczego natężenie zjawisk i skala zjawisk w sferze środowiskowej
techniczna	Natężenie zjawisk	<ul style="list-style-type: none"> <li>Liczba wydanych pozwoleń na budowę na 100 mieszkańców</li> <li>Liczba wydanych nakazów rozbiórki przypadająca na 100 mieszkańców w latach 2016-2022</li> </ul>
	Skala zjawisk	<ul style="list-style-type: none"> <li>Liczba wydanych pozwoleń na budowę</li> <li>Liczba wydanych nakazów rozbiórki</li> </ul>
	Łącznie	Suma indeksu zbiorczego natężenie zjawisk i skala zjawisk w sferze technicznej
wszystkie sfery	Łącznie	Suma indeksu zbiorczego natężenie zjawisk i skala zjawisk we wszystkich sferach

Źródło: Opracowanie Lider Projekt Sp. z o.o.

Indeksy zbiorcze dotyczące skali zjawisk zostały przeliczone przez wagę 0,5. Waga dla indeksów zbiorczych dotyczących natężenia zjawisk równa jest 1. Należy uznać, że z punktu widzenia analizy, której rezultatem jest wskazanie obszarów o wysokiej koncentracji problemów, natężenie zjawisk jest bardziej istotne niż skala zjawisk.

Przy obliczaniu wskaźników wystandaryzowanych w poszczególnych sferach zastosowano wagi przeliczeniowe dla wskaźników cząstkowych. Zastosowanie wag uzasadniono w tabeli poniżej.



**Tabela 47. Wagi przyjęte dla obliczenia wystandaryzowanych wskaźników**

Sfera	Wskaźniki	Waga	Uzasadnienie dla przyjętej wagi
społeczna	Udział ludności w wieku przedprodukcyjnym [0-17] w ogólnej liczbie ludności [%]	0,33	W delimitacji uwzględniono trzy grupy wiekowe
	Udział ludności w wieku poprodukcyjnym w ogólnej liczbie ludności [%]	0,33	W delimitacji uwzględniono trzy grupy wiekowe
	Dynamika zmian liczby ludności ogółem w latach 2015-2021 [%]	1	Wskaźnik istotny w delimitacji
	Udział ludności korzystający z pomocy społecznej w ogólnej liczbie ludności [%]	1	Brak przesłanek do obniżenia wagi
	Dynamika zmian liczby osób korzystających z pomocy społecznej [%]	0,5	Wskaźnik mniej istotny w ocenie sytuacji
	Udział bezrobotnych w ogólnej liczbie ludności [%]	1	Brak przesłanek do obniżenia wagi
	Udział ludności długotrwale bezrobotnej w ogólnej liczbie osób bezrobotnych [%]	0,5	Wskaźnik mniej istotny w ocenie sytuacji
	Dynamika zmian ogólnie bezrobotnych w latach 2015-2021 [%]	0,5	Wskaźnik mniej istotny w ocenie sytuacji
	Liczba przestępstw przypadająca na 1000 mieszkańców [‰]	1	Brak przesłanek do obniżenia wagi
	Średni wynik z egzaminu ósmoklasisty z języka polskiego [%]	0,33	W delimitacji uwzględniono wyniki z trzech części egzaminu
	Średni wynik z egzaminu ósmoklasisty z matematyki [%]	0,33	W delimitacji uwzględniono wyniki z trzech części egzaminu
	Średni wynik z egzaminu ósmoklasisty z języka obcego [%]	0,33	W delimitacji uwzględniono wyniki z trzech części egzaminu
	Frekwencja w wyborach samorządowych do Rady Miejskiej w Krotoszynie w 2018 roku [%]	1	Brak przesłanek do obniżenia wagi
	Zmiana frekwencji w wyborach samorządowych do Rady Miejskiej w Krotoszynie w latach 2014-2018	0,5	Wskaźnik mniej istotny w ocenie sytuacji
gospodarcza	Udział ludności w wieku produkcyjnym w ogólnej liczbie ludności [%]	0,33	W delimitacji uwzględniono trzy grupy wiekowe
	Liczba podmiotów gospodarczych ogółem na 1000 mieszkańców [‰]	1	Brak przesłanek do obniżenia wagi
	Dynamika zmian liczby podmiotów gospodarczych ogółem w latach 2015-2021 [%]	0,5	Wskaźnik mniej istotny w ocenie sytuacji
przestrzenno-funkcjonalna	Liczba zdarzeń drogowych na 1000 mieszkańców [‰]	1	Brak przesłanek do obniżenia wagi
	Liczba obiektów infrastruktury kulturalnej i sportowej na 1000 mieszkańców [%]	1	Brak przesłanek do obniżenia wagi

	Liczba lekarzy przypadająca na 1000 mieszkańców [‰]	1	Brak przesłanek do obniżenia wagi
środowiskowa	Masa azbestu do utylizacji [Mg] na 100 mieszkańców [%]	1	Brak przesłanek do obniżenia wagi
	Dostępność do sieci kanalizacyjnej	1	Brak przesłanek do obniżenia wagi
techniczna	Liczba wydanych pozwoleń na budowę na 100 mieszkańców [%]	1	Brak przesłanek do obniżenia wagi
	Liczba wydanych nakazów rozbiórki przypadająca na 100 mieszkańców w latach 2016-2022 [%]	1	Brak przesłanek do obniżenia wagi

Źródło: Opracowanie własne Lider Projekt Sp. z o.o.

Dla danych wykorzystanych na potrzeby stworzenia indeksów dotyczących skali zjawisk, z wyjątkiem liczby osób bezrobotnych i liczby osób długotrwale bezrobotnych, ustalono wagę równą 1. Dla liczby osób bezrobotnych i długotrwale bezrobotnych waga wynosi 0,5.

Obszarem zdegradowanym będzie zatem każda jednostka analityczna w mieście Krotoszynie, a także rejon na obszarze wiejskim w obrębie gminy miejsko-wiejskiej Krotoszyn, dla których łącznie:

- wskaźnik sumaryczny (indeks zbiorczy) w sferze społecznej łącznie jest **dodatni**,
- przynajmniej jeden wskaźnik sumaryczny (indeks zbiorczy) w sferze gospodarczej, przestrzenno-funkcjonalnej, środowiskowej lub technicznej łącznie jest **dodatni**.

Obszarem rewitalizacji będzie część obszaru zdegradowanego, który nie przekracza 30% liczby mieszkańców i 20% powierzchni gminy, który cechuje się bardzo wysokim wskaźnikiem degradacji we wszystkich sferach łącznie (wskaźnik sumaryczny dla wszystkich sfer przyjmuje wysoką wartość **dodatnią**), na którym z uwagi na istotne znaczenie dla rozwoju lokalnego gmina zamierza prowadzić rewitalizację.

Wyniki obliczenia wskaźników sumarycznych w poszczególnych sferach i dla wszystkich łącznie przedstawiono w kolejnych podrozdziałach.

### 6.3.SFERA SPOŁECZNA

Bardzo ważnym etapem pracy przy opracowaniu diagnozy służącej wyznaczeniu obszaru zdegradowanego jest analiza wskaźnika sumarycznego w sferze społecznej. Z uwagi na dużą dynamikę ubytku liczby ludności na obszarach zwartej zabudowy mieszkaniowej wielorodzinnej w centrum miasta, największą koncentrację problemów demograficzno-społecznych odnotowano w jednostce Miasto Krotoszyn Rejon nr 1, gdzie wskaźnik

sumaryczny w sferze społecznej liczył 14,88. Wraz z procesami odpływu ludności miejskiej, zazwyczaj zamożniejszej warstwy społecznej (w tym młodej), potęgują się procesy starzenia się społeczeństwa. Jednostka Miasto Krotoszyn Rejon nr 1 cechuje się dużym natężeniem i skalą problemów społecznych, które wynikają między innymi z wysokiego udziału osób bezrobotnych, przede wszystkim długookresowo pozostającej bez zatrudnienia. W obszarze nr 1 zarejestrowano największy udział osób bezrobotnych w ogólnej liczbie ludności. Obszar ten charakteryzuje się dość wysokim poziomem przestępczości na tle miasta. Mimo spadku liczby osób długotrwale bezrobotnych, problem ten stanowi poważną barierę w aktywizacji społecznej populacji. W starych osiedlach miejskich mieszka mniejsza liczba osób w wieku przedprodukcyjnym, co często w warunkach niżu demograficznego przekłada się na niskie wyniki egzaminu ósmoklasisty. Bardzo niepokojący sygnał widoczny jest szczególnie w zdawalności egzaminu ósmoklasisty z matematyki. Z przeprowadzonej analizy wynika, że istnieje współzależność pomiędzy niskim poziomem wyników nauczania z języka polskiego a pozostałymi przedmiotami (matematyka, język obcy – najczęściej angielski). Obszar centrum miasta cechuje się niższymi wynikami edukacyjnymi w porównaniu do pozostałej części miasta Krotoszyna. Ponadto ludność zamieszkująca ten obszar wykazuje mniejszą chęć uczestnictwa w życiu publicznym, co potwierdzają wyniki frekwencji wyborczej, np. do rady miejskiej. Niekorzystne wyniki dla jednostki analitycznej nr 1 uzyskano również podczas przeprowadzenia diagnozy dla sfery społecznej przy opracowaniu Lokalnego programu rewitalizacji miasta i gminy Krotoszyn na lata 2016-2023. Stosunkowo niekorzystne wartości wskaźnika sumarycznego w sferze społecznej zaobserwowano w jednostce Miasto Krotoszyn Rejon nr 5 i 3, gdzie dość wysoki odpływ ludności miejskiej spowodował wykształcenie się niekorzystnej struktury ekonomicznej mieszkańców według wieku (mała liczba dzieci, coraz większa liczba osób w wieku poprodukcyjnym). Z kolei w jednostce Miasto Krotoszyn Rejon nr 7 zarejestrowano najwyższy poziom przestępczości w mieście (o ok. 7,0‰ więcej zarejestrowanych przestępstw w porównaniu do jednostki Miasto Krotoszyn Rejon nr 1). W jednostce Miasto Krotoszyn Rejon nr 3 rejestruje się nadal dość wysoki udział ludności korzystającej z pomocy społecznej, idący w parze z problemem długotrwałego bezrobocia. Najbardziej korzystną sytuację demograficzno-społeczną potwierdzono na zachodnich (Miasto Krotoszyn Rejon nr 4) i południowych obrzeżach miastach (Miasto Krotoszyn Rejon nr 2 i 6), gdzie przeważa w strukturze funkcjonalno-przestrzennej miasta zabudowa mieszkaniowa jednorodzinna. Mimo korzystniejszej struktury ekonomicznej ludności według wieku w

porównaniu do strefy centralnej miasta i mniejszej skali problemów społecznych na obrzeżach miasta, w jednostce Miasto Krotoszyn Rejon nr 4 i 6 coraz więcej osób korzysta z pomocy społecznej. Ponadto mniej problemów społecznych odnotowano w jednostce Miasto Krotoszyn Rejon nr 8.

W tabeli poniżej zaprezentowano wyniki obliczenia wskaźników sumarycznych (indeksów zbiorczych) w sferze społecznej w gminie miejsko-wiejskiej Krotoszyn.

**Tabela 48. Wskaźnik sumaryczny w sferze społecznej w gminie miejsko-wiejskiej Krotoszyn**

Nazwa obszaru	SFERA SPOŁECZNA - NATĘŻENIE	SFERA SPOŁECZNA - SKALA	SFERA SPOŁECZNA - ŁĄCZNIE
Miasto Krotoszyn Rejon nr 1	9,97	4,91	14,88
Miasto Krotoszyn Rejon nr 5	1,33	1,80	3,12
Miasto Krotoszyn Rejon nr 3	2,50	0,46	2,96
Miasto Krotoszyn Rejon nr 7	1,35	-0,91	0,44
Rejon wsi Baszyny, Duszna Górka, Janów, Jasne Pole, Orpiszew, Roszki	1,27	-1,55	-0,29
Rejon wsi Benice, Raciborów, Ustków, Unistaw, Wronów, Wielowieś	1,40	-1,78	-0,38
Miasto Krotoszyn Rejon nr 6	-1,97	1,44	-0,53
Rejon wsi Biadki, Smoszew, Świnków, Chwaliszew	-0,83	-0,54	-1,37
Miasto Krotoszyn Rejon nr 4	-2,15	0,43	-1,72
Miasto Krotoszyn Rejon nr 8	-2,59	-0,78	-3,36
Rejon wsi Bożacin, Dzierżanów, Lutogniew, Osusz (Salnia), Romanów, Wróżewy	-2,67	-1,46	-4,13
Miasto Krotoszyn Rejon nr 2	-3,95	-0,77	-4,72
Rejon wsi Brzoza, Durzyn, Gorzupia, Kobierno, Nowy Folwark, Różopole, Tomnice	-3,66	-1,26	-4,91

Źródło: Opracowanie własne Lider Projekt Sp. z o.o. na podstawie zebranych danych

#### 6.4.SFERA GOSPODARCZA

Bardzo ważne miejsce w opracowaniu diagnozy służącej wyznaczeniu obszaru zdegradowanego zajmuje przedstawienie zróżnicowania przestrzennego wskaźnika sumarycznego w sferze gospodarczej w gminie miejsko-wiejskiej Krotoszyn. Największe wartości wskaźnika odnotowano w rejonie wsi Benice, Raciborów, Ustków, Unistaw, Wronów, Wielowieś, gdzie przyjął on wartość 3,19. Natomiast w mieście niewielka skala problemów gospodarczych wystąpiła w jednostce Miasto Krotoszyn Rejon nr 3 i 5, w których wskaźnik sumaryczny liczył odpowiednio 1,63 i 1,19. Jednostka Miasto Krotoszyn Rejon nr 3 to obszar o dominującej zabudowie wielorodzinnej, z zabudową przemysłowo-magazynową, skupiającą większe podmioty gospodarcze. Jednostka Miasto Krotoszyn Rejon nr 5 to zaś obszar o zabudowie jednorodzinnej, w tym znacznym udziale gospodarstw rolnych. Niekorzystne

wyniki dla jednostki analitycznej nr 5 uzyskano również podczas przeprowadzenia diagnozy dla sfery gospodarczej przy opracowaniu Lokalnego programu rewitalizacji miasta i gminy Krotoszyn na lata 2016-2023. Tereny te cechują się niskim poziomem przedsiębiorczości na tle miasta Krotoszyna, ale także mniejszym udziałem ludności w wieku produkcyjnym podejmującą działalność gospodarczą. Należy pamiętać, że do diagnozy gospodarczej lokalnego programu rewitalizacji w 2016 roku wykorzystano inne wskaźniki niż w aktualnie przygotowanej diagnozie, co ma wpływ na końcowe wyniki delimitacji i ewentualne porównanie wyników analizy wskaźnikowej. Należy dodać, że wśród kryteriów gospodarczych koncentrację niekorzystnych zjawisk zaobserwowano również w jednostce Miasto Krotoszyn Rejon nr 7.

Najwyższym poziomem przedsiębiorczości, mierzonym wskaźnikiem prezentującym rozmieszczenie liczby zarejestrowanych podmiotów gospodarczych w przeliczeniu na 1000 mieszkańców, cechuje się jednostka Miasto Krotoszyn Rejon nr 1, co wynika z administracyjnego centrum i z monokultury gospodarczej. Miasto Krotoszyn Rejon nr 1 to teren centrum miasta, które z uwagi na swoje funkcjonalne znaczenie, skupia liczne instytucje publiczne jak i podmioty usługowe i handlowe. Warto dodać, że ich liczba systematycznie spada na obszarach zwartej zabudowy wielorodzinnej, gdzie potęgują się zjawiska starzenia populacji miejskiej. I tak wskaźnik sumaryczny w sferze gospodarczej w jednostce Miasto Krotoszyn Rejon nr 1 liczył -2,56. Relatywnie jego wartości wystąpiły również w jednostce Miasto Krotoszyn Rejon nr 6, gdzie liczył -2,45. Z otrzymanych danych wynika, że jednostka Miasto Krotoszyn Rejon nr 6 cechuje się najwyższym udziałem ludności w wieku produkcyjnym w ogólnej liczbie ludności, ale wciąż niewielkim dodatnim przyrostem liczby podmiotów gospodarczych.

W tabeli poniżej zaprezentowano wyniki obliczenia wskaźnika sumarycznego w sferze gospodarczej w gminie miejsko-wiejskiej Krotoszyn.

**Tabela 49. Wskaźnik sumaryczny w sferze gospodarczej w gminie miejsko-wiejskiej Krotoszyn**

Nazwa obszaru	SFERA GOSPODARCZA - NATĘŻENIE	SFERA GOSPODARCZA - SKALA	SFERA GOSPODARCZA - ŁĄCZNIE
Rejon wsi Benice, Raciborów, Ustków, Unisław, Wronów, Wielowieś	1,92	1,27	3,19
Miasto Krotoszyn Rejon nr 3	1,36	0,27	1,63
Miasto Krotoszyn Rejon nr 5	1,67	-0,49	1,19
Rejon wsi Białki, Smoszew, Świnków, Chwaliszew	0,94	0,06	1,00

Rejon wsi Baszyny, Duszna Górka, Janów, Jasne Pole, Orpiszew, Roszki	-0,36	0,95	0,59
Rejon wsi Bożacin, Dzierżanów, Lutogniew, Osusz (Salnia), Romanów, Wróżewy	-0,06	0,61	0,55
Miasto Krotoszyn Rejon nr 7	-0,94	1,06	0,13
Rejon wsi Brzoza, Durzyn, Gorzupia, Kobierno, Nowy Folwark, Różopole, Tomnice	-0,54	0,17	-0,36
Miasto Krotoszyn Rejon nr 4	0,33	-1,13	-0,80
Miasto Krotoszyn Rejon nr 8	-1,24	0,33	-0,91
Miasto Krotoszyn Rejon nr 2	-1,59	0,41	-1,19
Miasto Krotoszyn Rejon nr 6	-0,74	-1,71	-2,45
Miasto Krotoszyn Rejon nr 1	-0,75	-1,81	-2,56

Źródło: Opracowanie własne Lider Projekt Sp. z o.o. na podstawie zebranych danych

## 6.5.SFERA PRZESTRZENNO-FUNKCJONALNA

Istotną częścią każdej diagnozy służącej wyznaczeniu obszaru zdegradowanego jest interpretacja wyników obliczonego wskaźnika sumarycznego w sferze przestrzenno-funkcjonalnej. Największą koncentrację problemów w tej sferze odnotowano w jednostce Miasto Krotoszyn Rejon nr 1, w której wartość wskaźnika liczyła 3,48. Znaczne bariery przestrzenno-funkcjonalne zaznaczyły również w jednostce Miasto Krotoszyn Rejon nr 2 i 6, w których wskaźnik przyjął odpowiednio wartość 1,95 i 1,67. Poza tym niewielkie natężenie problemów przestrzenno-funkcjonalnych zaobserwowano także w jednostce Miasto Krotoszyn Rejon nr 7 i 4. Na obszarach wiejskich występuje mniejsza koncentracja barier przestrzenno-funkcjonalnych niż na obszarze miejskim.

**Tabela 50. Wskaźnik sumaryczny w sferze przestrzenno-funkcjonalnej w gminie miejsko-wiejskiej Krotoszyn**

Nazwa obszaru	SFERA PRZESTRZENNO-FUNKCJONALNA - NATĘŻENIE	SFERA PRZESTRZENNO-FUNKCJONALNA - SKALA	SFERA PRZESTRZENNO-FUNKCJONALNA - ŁĄCZNIE
Miasto Krotoszyn Rejon nr 1	2,12	1,36	3,48
Miasto Krotoszyn Rejon nr 2	1,33	0,62	1,95
Miasto Krotoszyn Rejon nr 6	1,32	0,36	1,67
Miasto Krotoszyn Rejon nr 7	1,10	-0,14	0,96
Miasto Krotoszyn Rejon nr 4	0,79	-0,10	0,69
Rejon wsi Bożacin, Dzierżanów, Lutogniew, Osusz (Salnia), Romanów, Wróżewy	0,16	-0,09	0,08
Miasto Krotoszyn Rejon nr 8	0,02	-0,21	-0,19
Miasto Krotoszyn Rejon nr 3	-0,64	0,05	-0,59
Rejon wsi Białki, Smoszew, Świnków, Chwaliszew	-0,50	-0,19	-0,69
Rejon wsi Brzoza, Durzyn, Gorzupia, Kobierno, Nowy Folwark, Różopole, Tomnice	-0,76	-0,23	-0,99

Miasto Krotoszyn Rejon nr 5	-1,18	-0,36	-1,54
Rejon wsi Benice, Raciborów, Ustków, Unisław, Wronów, Wielowieś	-1,53	-0,55	-2,08
Rejon wsi Baszyny, Duszna Górka, Janów, Jasne Pole, Orpiszew, Roszki	-2,23	-0,53	-2,76

Źródło: Opracowanie własne Lider Projekt Sp. z o.o. na podstawie zebranych danych

## 6.6.SFERA ŚRODOWISKOWA

Nieodłącznym składnikiem diagnozy służącej wyznaczeniu obszaru zdegradowanego jest opisanie wyników obliczonego wskaźnika sumarycznego w sferze środowiskowej na obszarze wiejskim gminy miejsko-wiejskiej Krotoszyn. Z uzyskanych obliczeń natężenia problemów środowiskowych wynika, że w mieście Krotoszynie problemy te zaznaczają w zdecydowanie mniejszym stopniu niż na obszarach wiejskich. I tak największe wartości wskaźnika sumarycznego w tej sferze wśród obszarów wiejskich odnotowano w rejonie wsi Baszyny, Duszna Górka, Janów, Jasne Pole, Orpiszew, Roszki oraz Białki, Smoszew, Świnków, Chwaliszew, w których jego wartości wynosiły odpowiednio 5,04 i 4,01.

W tabeli poniżej zaprezentowano wyniki obliczenia wskaźnika sumarycznego w sferze środowiskowej w gminie miejsko-wiejskiej Krotoszyn.

**Tabela 51. Wskaźnik sumaryczny w sferze środowiskowej w gminie miejsko-wiejskiej Krotoszyn**

Nazwa obszaru	SFERA ŚRODOWISKOWA - NATĘŻENIE	SFERA ŚRODOWISKOWA - SKALA	SFERA ŚRODOWISKOWA - ŁĄCZNIE
Rejon wsi Baszyny, Duszna Górka, Janów, Jasne Pole, Orpiszew, Roszki	4,23	0,81	5,04
Rejon wsi Białki, Smoszew, Świnków, Chwaliszew	2,97	1,04	4,01
Rejon wsi Brzoza, Durzyn, Gorzupia, Kobierno, Nowy Folwark, Różopole, Tomnice	1,31	0,64	1,96
Rejon wsi Bożacin, Dzierżanów, Lutogniew, Osusz (Salnia), Romanów, Wróżewy	1,45	0,15	1,60
Rejon wsi Benice, Raciborów, Ustków, Unisław, Wronów, Wielowieś	0,69	-0,41	0,29
Miasto Krotoszyn Rejon nr 2	-0,65	-0,08	-0,73
Miasto Krotoszyn Rejon nr 6	-1,09	0,08	-1,01
Miasto Krotoszyn Rejon nr 5	-1,33	-0,21	-1,54
Miasto Krotoszyn Rejon nr 4	-1,45	-0,32	-1,77
Miasto Krotoszyn Rejon nr 1	-1,51	-0,36	-1,87
Miasto Krotoszyn Rejon nr 7	-1,47	-0,44	-1,92
Miasto Krotoszyn Rejon nr 8	-1,51	-0,43	-1,94
Miasto Krotoszyn Rejon nr 3	-1,63	-0,48	-2,11

Źródło: Opracowanie własne Lider Projekt Sp. z o.o. na podstawie zebranych danych

## 6.7.SFERA TECHNICZNA

Nieodłącznym składnikiem diagnozy służącej wyznaczeniu obszaru zdegradowanego jest opisanie również wyników obliczonego wskaźnika sumarycznego w sferze technicznej w gminie miejsko-wiejskiej Krotoszyn. Największą koncentrację problemów technicznych wśród jednostek w mieście Krotoszynie odnotowano w jednostce Miasto Krotoszyn Rejon nr 1, w którym wskaźnik kształtował się na poziomie 3,56. Sytuacja ta wynika z dużej liczby nakazanych rozbiórek i dużej liczby pustostanów. Miasto Krotoszyn Rejon nr 1 stanowi centrum miasta z częściową zabudową historyczną - kamienicami skoncentrowanymi wokół rynku, uzupełnianą na południu i zachodzie zabudową blokową i jednorodziną z różnych okresów. Relatywnie wysokie wartości wskaźnika zaznaczyły się również w rejonie wsi Baszyny, Duszna Górka, Janów, Jasne Pole, Orpiszew, Roszki - wskaźnik tu przyjął wartość 2,25. Wśród obszarów miejskich bariery techniczne wystąpiły także w przypadku jednostki Miasto Krotoszyn Rejon nr 5 i 7, w których wskaźnik wynosił odpowiednio 0,84 i 0,70. Poza tym niekorzystną sytuację pod tym względem stwierdzono też w rejonie wsi Biadki, Smoszew, Świnków, Chwaliszew, a wskaźnik liczył tu 0,95.

W tabeli poniżej zaprezentowano wyniki obliczenia wskaźnika sumarycznego w sferze technicznej w gminie miejsko-wiejskiej Krotoszyn.

**Tabela 52. Wskaźnik sumaryczny w sferze technicznej w gminie miejsko-wiejskiej Krotoszyn**

Nazwa obszaru	SFERA TECHNICZNA - NATĘŻENIE	SFERA TECHNICZNA - SKALA	SFERA TECHNICZNA - ŁĄCZNIE
Miasto Krotoszyn Rejon nr 1	1,99	1,57	3,56
Rejon wsi Baszyny, Duszna Górka, Janów, Jasne Pole, Orpiszew, Roszki	1,75	0,51	2,25
Rejon wsi Biadki, Smoszew, Świnków, Chwaliszew	0,74	0,22	0,95
Miasto Krotoszyn Rejon nr 5	0,43	0,42	0,84
Miasto Krotoszyn Rejon nr 7	0,44	0,26	0,70
Rejon wsi Benice, Raciborów, Ustków, Unisław, Wronów, Wielowieś	-0,25	-0,08	-0,34
Miasto Krotoszyn Rejon nr 3	-0,36	0,02	-0,34
Miasto Krotoszyn Rejon nr 6	-0,34	-0,41	-0,75
Rejon wsi Bożacin, Dzierżanów, Lutogniew, Osusz (Salnia), Romanów, Wrózewy	-0,44	-0,40	-0,84
Miasto Krotoszyn Rejon nr 4	-0,55	-0,37	-0,92
Rejon wsi Brzoza, Durzyn, Gorzupia, Kobierno, Nowy Folwark, Różopole, Tomnice	-0,57	-0,55	-1,12
Miasto Krotoszyn Rejon nr 2	-1,31	-0,57	-1,88
Miasto Krotoszyn Rejon nr 8	-1,53	-0,60	-2,12

Źródło: Opracowanie własne Lider Projekt Sp. z o.o. na podstawie zebranych danych



## 7. Wskazanie obszaru zdegradowanego i obszaru rewitalizacji

W interpretacji wyników analizy należy zwrócić uwagę również na wskaźnik sumaryczny dla wszystkich sfer łącznie. Ukazuje on stopień degradacji jednostek w ujęciu wszystkich wskaźników, dla których wykonano analizę.

### 7.1. Wyznaczenie obszaru zdegradowanego

Wyniki analizy wskaźnikowej we wszystkich sferach zostały zaprezentowane zbiorczo w tabeli poniżej. Z przeprowadzonych badań wynika, że w czterech obszarach zaobserwowano koncentrację problemów społecznych. Należą do nich jednostki analityczne Miasto Krotoszyn Rejon nr 1, Miasto Krotoszyn Rejon nr 3, Miasto Krotoszyn Rejon nr 5, Miasto Krotoszyn Rejon nr 7. Zdecydowanie najwyższy wskaźnik sumaryczny **dodatni**, czyli najtrudniejsza sytuacja w sferze społecznej cechuje Miasto Krotoszyn Rejon nr 1. Należy jednocześnie zaznaczyć, że jest to jednostka analityczna o największej dynamice ubytku ludności w ścisłym centrum miasta. Dużo mniejszą koncentracją problemów społecznych charakteryzują się obszary Miasto Krotoszyn Rejon nr 3, Miasto Krotoszyn Rejon nr 7 i Miasto Krotoszyn Rejon nr 5. W jednostkach Miasto Krotoszyn Rejon nr 1, Miasto Krotoszyn Rejon nr 3, Miasto Krotoszyn Rejon nr 5, Miasto Krotoszyn Rejon nr 7, gdzie występuje koncentracja problemów społecznych, zaobserwowano jednocześnie występowanie koncentracji problemu przynajmniej w jednej z pozostałych sfer. I tak na przykład w jednostce Miasto Krotoszyn Rejon nr 1 zaznacza się wyraźna koncentracja problemów technicznych i barier przestrzenno-funkcjonalnych. Z kolei w jednostce Miasto Krotoszyn Rejon nr 3 zauważono skupienie problemów w sferze gospodarczej. Dalej, w jednostce Miasto Krotoszyn Rejon nr 5 pojawiają się problemy w sferze gospodarczej i technicznej. Natomiast w jednostce Miasto Krotoszyn Rejon nr 7 zidentyfikowano bariery przestrzenno-funkcjonalne oraz w mniejszym stopniu problemy w sferze technicznej i gospodarczej. W związku z tym jednostki te można zakwalifikować do obszaru zdegradowanego miasta Krotoszyna. *W Lokalnym programie rewitalizacji miasta i gminy Krotoszyn na lata 2017-2023 wśród obszarów zdegradowanych w granicach miasta wskazano tylko teren tworzący śródmieście tj. obszar nr 1 oraz obszar nr 3.*

Wyznaczony w ramach diagnozy **obszar zdegradowany** obszaru miejskiego gminy miejsko-wiejskiej Krotoszyn obejmuje:

- Miasto Krotoszyn Rejon nr 1 - rejon „Centrum miasta”,
- Miasto Krotoszyn Rejon nr 5,

- Miasto Krotoszyn Rejon nr 3 – rejon „Konstytucji 3 Maja i Fabrycznej”,
- Miasto Krotoszyn Rejon nr 7.

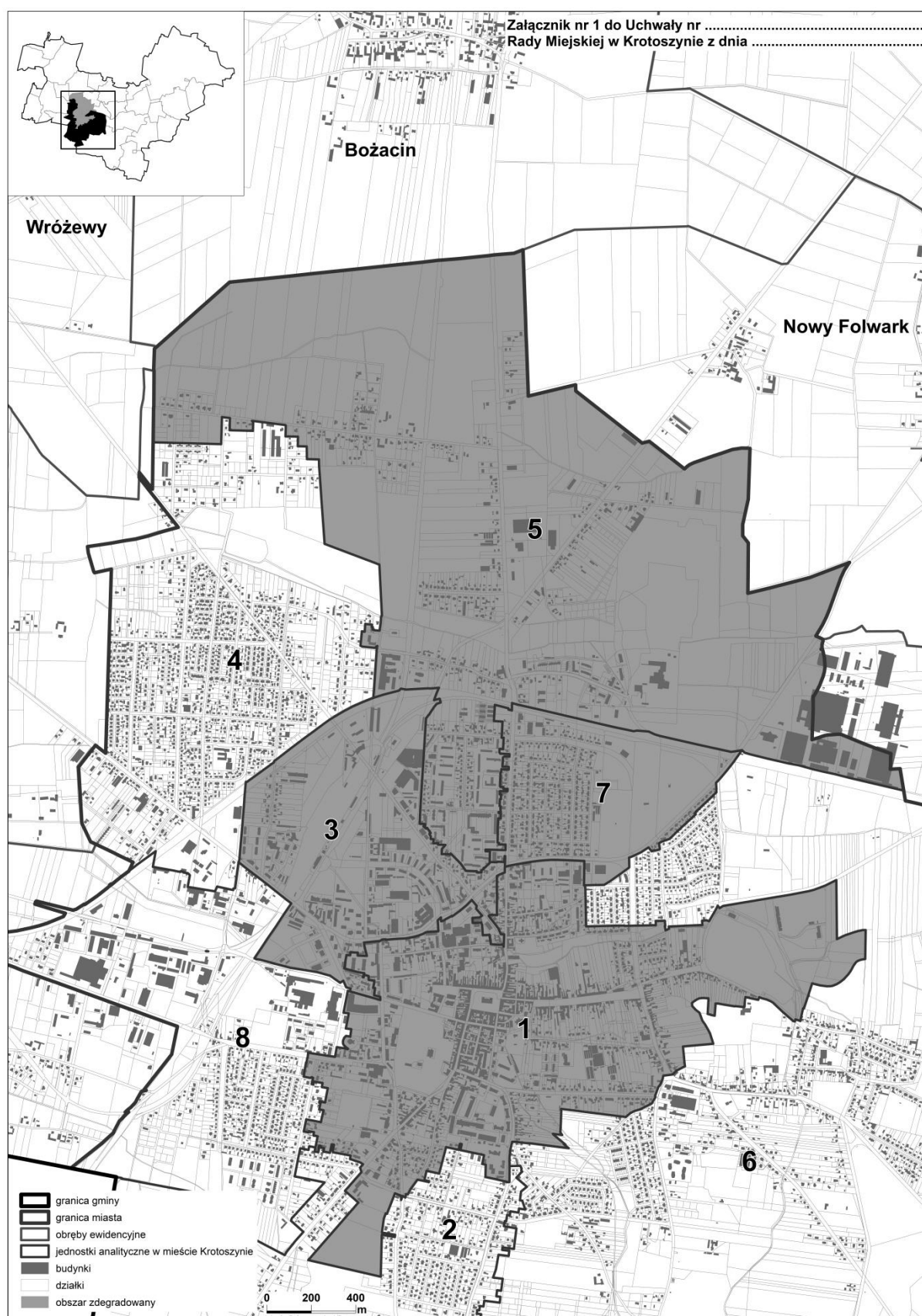
**Tabela 53. Wskaźniki sumaryczne w poszczególnych sferach i łącznie w gminie miejsko-wiejskiej Krotoszyn**

Nazwa obszaru	SFERA SPOŁECZNA - ŁĄCZNIE	SFERA GOSPODARCTWA - ŁĄCZNIE	SFERA PRZESTRZENNO-FUNKCJONALNA - ŁĄCZNIE	SFERA ŚRODOWISKOWA - ŁĄCZNIE	SFERA TECHNICZNA - ŁĄCZNIE	ŁĄCZNI E
Miasto Krotoszyn Rejon nr 1	14,88	-2,56	3,48	-1,87	3,56	17,49
Miasto Krotoszyn Rejon nr 2	-4,72	-1,19	1,95	-0,73	-1,88	-6,57
Miasto Krotoszyn Rejon nr 3	2,96	1,63	-0,59	-2,11	-0,34	1,55
Miasto Krotoszyn Rejon nr 4	-1,72	-0,80	0,69	-1,77	-0,92	-4,52
Miasto Krotoszyn Rejon nr 5	3,12	1,19	-1,54	-1,54	0,84	2,07
Miasto Krotoszyn Rejon nr 6	-0,53	-2,45	1,67	-1,01	-0,75	-3,07
Miasto Krotoszyn Rejon nr 7	0,44	0,13	0,96	-1,92	0,70	0,31
Miasto Krotoszyn Rejon nr 8	-3,36	-0,91	-0,19	-1,94	-2,12	-8,52
Rejon wsi Baszyny, Duszna Górka, Janów, Jasne Pole, Orpiszew, Roszki	-0,29	0,59	-2,76	5,04	2,25	4,84
Rejon wsi Benice, Raciborów, Ustków, Unisław, Wronów, Wielowieś	-0,38	3,19	-2,08	0,29	-0,34	0,68
Rejon wsi Białki, Smoszew, Świnków, Chwaliszew	-1,37	1,00	-0,69	4,01	0,95	3,91
Rejon wsi Bożacin, Dzierżanów, Lutogniew, Osusz (Salnia), Romanów, Wróżewy	-4,13	0,55	0,08	1,60	-0,84	-2,74
Rejon wsi Brzoza, Durzyn, Gorzupia, Kobierno, Nowy Folwark, Różopole, Tomnice	-4,91	-0,36	-0,99	1,96	-1,12	-5,43

Źródło: Opracowanie własne Lider Projekt Sp. z o.o. na podstawie zebranych danych

**Zasięg przestrzenny obszaru zdegradowanego w obszarze miejskim gminy miejsko-wiejskiej Krotoszyn zaprezentowano na rycinie poniżej.**

Rycina 4. Granice obszaru zdegradowanego gminy miejsko-wiejskiej Krotoszyn



Źródło: Opracowanie Lider Projekt Sp. z o.o.

## 7.2. Wyznaczenie obszaru rewitalizacji

Na części lub całości obszaru zdegradowanego można wyznaczyć obszar rewitalizacji. Zgodnie z ustawą z dnia 9 października 2015 r. o rewitalizacji obszar ten nie może być większy niż 20% powierzchni gminy i jednocześnie zamieszkiwany przez więcej niż 30% mieszkańców gminy. Obszar rewitalizacji powinien koncentrować się szczególną koncentracją problemów społecznych. Zgodnie z ustawą o rewitalizacji jest to obszar, na którym z uwagi na istotne znaczenie dla rozwoju lokalnego gmina zamierza prowadzić rewitalizację.

Wyznaczony w ramach diagnozy **obszar rewitalizacji** obejmuje jednostki analityczne – **Miasto Krotoszyn Rejon nr 1 i 3**. Biorąc pod uwagę fakt, że jednostka analityczna nr 1 i 3 została wskazana jako obszar rewitalizacji w ramach „Lokalnego programu rewitalizacji miasta i gminy Krotoszyn na lata 2017-2023”, jednostki te zostały ponownie wskazane jako obszar rewitalizacji. W wyborze tym kierowano się, prócz wyników analizy, także zasadą koncentracji środków i kontynuacji działań rewitalizacyjnych. **Do obszaru rewitalizacji włączono także część jednostki zwanej Miasto Krotoszyn Rejon nr 5, na zachód i południe od linii kolejowej nr 14**, z uwagi na planowane tam przez gminę działania o charakterze rewitalizacyjnym.

**Tabela 54. Powierzchnia i liczba ludności obszaru rewitalizacji w gminie miejsko-wiejskiej Krotoszyn**

Nazwa obszaru	Powierzchnia [km <sup>2</sup> ]	Liczba ludności ogółem w 2021 roku
Miasto Krotoszyn Rejon nr 1	2,0663	4715
Miasto Krotoszyn Rejon nr 3	0,9183	2854
Miasto Krotoszyn Rejon nr 5 (częściowo - na południe od linii kolejowej nr 14)	0,2516	3021
<b>Obszar rewitalizacji</b>	<b>3,2362</b>	<b>10590</b>
Miasto Krotoszyn	22,5357	26553
<b>gmina</b>	<b>255,7693</b>	<b>37981</b>

Źródło: Obliczenia własne w programie Excel

**Obszar rewitalizacji zamieszkuje 27,88% ogólnej liczby ludności gminy miejsko-wiejskiej Krotoszyn i zajmuje 1,26% powierzchni gminy.**

**Miasto Krotoszyn Rejon nr 1** stanowi m.in. centrum miasta z częściową zabudową historyczną - kamienicami skoncentrowanymi wokół rynku i Alei Powstańców Wielkopolskich, uzupełnianą na południu i zachodzie zabudową blokową i jednorodziną z różnych okresów. Według danych z Urzędu Miejskiego w Krotoszynie, w dniu 31 grudnia 2021 r. obszar ten zamieszkiwało 4715 osób, tj. 17,75% ludności miasta. Z przedstawionych obliczeń wynika, że opisywany teren w latach 2015-2021 opuściło 15,10% mieszkańców (w 2015 roku było

zarejestrowanych tutaj 5553 osób. Dynamika zmian liczby ludności, wynikająca z procesu migracji ludności miejskiej (w tym młodej i zamożnej) z centrum miasta, powoduje zmiany struktury ekonomicznych grup wieku. I tak udział ludności w wieku przedprodukcyjnym w ogólnej liczbie ludności wynosił 16,14% - o 1,60% mniej w stosunku do średniej wartości dla miasta liczącej 17,74%. W okresie ostatnich lat nasilają się także procesy starzenia się społeczności miejskiej, przede wszystkim w starszych osiedlach miejskich. Do przedstawienia tego zjawiska służy współczynnik starości demograficznej, który w obszarze nr 1 kształtował się na poziomie 28,23%, co plasowało tę jednostkę na 4 miejscu wśród wszystkich analizowanych jednostek analitycznych w granicach miasta Krotoszyna. Wraz z odpływem ludności miejskiej postępują systematycznie procesy starzenia się populacji, przy jednoczesnym zmniejszeniu współczynnika urodzeń z powodu opuszczania starych osiedli miejskich przez ludność w wieku produkcyjnym. Niekorzystne procesy demograficzne zachodzą równoległe z pojawieniem się problemów społecznych takich jak ubóstwo, przemoc w rodzinie czy bezrobocie, w tym długotrwale. W 2021 r. udział ludności bezrobotnej w ogólnej liczbie ludności osiągnął tu 2,74% (najwięcej w mieście). Bardzo duży niepokój budzi sytuacja szczególnie osób długotrwale bezrobotnych. Udział ludności długotrwale bezrobotnej w ogólnej liczbie osób bezrobotnych liczył tu aż 63,03% (najgorsza sytuacja w mieście). Bezrobocie to jedna z głównych przyczyn ubiegania się o pomoc społeczną w formie różnych zasiłków. W 2021 roku z pomocy społecznej korzystało tu aż 5,56%. Pozytywnym aspektem jest spadek liczby ludności korzystającej z pomocy społecznej w ostatnich latach, co powiązano ze wzrostem stopy bezrobocia w mieście. Warto jednak pamiętać, że statystyki te mogą być zaburzone ze względu na dużą dynamikę odpływu populacji na suburbia lub do dużych miast. Obszar ten boryka się z wysokim poziomem przestępczości na tle miasta. Obszar nr 1 cechuje się także niskimi wynikami edukacyjnymi, przede wszystkim z matematyki. Z przeprowadzonej analizy wskaźnikowej wynika, że istnieje zależność pomiędzy poziomem zdawalności egzaminu ósmoklasisty z języka polskiego a pozostałymi przedmiotami – matematyką i językiem obcym (najczęściej angielskim). Mieszkańcy wyludniających się osiedli miejskich dużo częściej nie głosują w wyborach samorządowych. W 2018 r. frekwencja w wyborach samorządowych do Rady Miejskiej w Krotoszynie wynosiła tylko 48,32%, czyli o 3,83% mniej niż wartość dla miasta Krotoszyna. Na obszarze nr 1 działa najwięcej podmiotów gospodarczych w mieście, ale ich liczba systematycznie na obszarze wyludniającym się spada. W centralnej części miasta odnotowano relatywnie dużą liczbę zdarzeń drogowych. Obszar nr

1 stanowi centrum usług ogólnomiejskich, dlatego tu zgromadzone jest kilka instytucji kultury. W jednostce tej powstało najwięcej obiektów kulturalnych i sportowych. I tak liczba obiektów infrastruktury kulturalnej i sportowej na 1000 mieszkańców liczyła 2,97. Obszar ten cechuje niska koncentracja przestrzenna dróg rowerowych. Długość ścieżek rowerowych na 100 mieszkańców osiągnęła tu tylko 19,22. Niestety, ale obszar nr 1 cechuje się złą dostępnością do lekarzy podstawowej opieki medycznej. Do oceny poziomu rozwoju infrastruktury społecznej wykorzystano wskaźnik, jakim jest liczba lekarzy przypadająca na 1000 mieszkańców, który w przypadku obszaru nr 1 kształtował się na poziomie 0,32. Na podstawie przeprowadzonej analizy wskaźnikowej trudno ocenić problemy środowiskowe w mieście. Na pewno zarejestrowano w tej części miasta niewielką masę azbestu do utylizacji. Na jej terenie znajduje się największa liczba pustostanów i nakazów rozbiórki budynków.

**Miasto Krotoszyn Rejon nr 3** to obszar o znaczącym udziale zabudowy wielorodzinnej – bloków wybudowanych w II połowie XX. wieku, uzupełnianej na obrzeżach zabudową jednorodzinną również powstałą we wskazanym okresie. Zgodnie z danymi z Urzędu Miejskiego w Krotoszynie, w 2021 r. na obszarze nr 3 było zameldowanych 3056 osób. W latach 2015-2021 nastąpił ubytek liczby ludności, który wynosił 5,5%. Udział ludności w wieku przedprodukcyjnym [0-17] w ogólnej liczbie ludności liczył 16,49% i był o 1,25% niższy w stosunku do średniej wartości dla miasta Krotoszyna. Z przeprowadzonej analizy wskaźnikowej wynika, że w tej części miasta zachodzą najsilniejsze procesy starzenia się populacji. Współczynnik starości demograficznej, obrazujący udział ludności w wieku poprodukcyjnym w ogólnej liczbie ludności, osiągnął aż 32,17%, przy średniej dla miasta wynoszącej 26,9%. Obszar ten charakteryzuje się dość dużym udziałem osób korzystających z pomocy społecznej, niższym jednak w porównaniu do obszaru nr 1. Według danych z Miejsko-Gminnego Ośrodka Pomocy Społecznej w Krotoszynie, liczba osób objęta pomocą społeczną uległa zmniejszeniu o 13,38%. W jednostce analitycznej nr 3 rejestruje się wciąż wysoki udział osób bezrobotnych w ogólnej liczbie ludności (1,85%). Bardzo duży problem społeczny stanowi wciąż długotrwałe bezrobocie. Aż 57,29% osób bezrobotnych stanowią osoby pozostające długookresowo bez zatrudnienia. Natężenie tego zjawiska jest tu nieco mniejsze w porównaniu do obszaru nr 1. Obszar ten cechuje się stosunkowo niskim poziomem przestępczości i zdawalności egzaminu ósmoklasisty. Ponadto na opisywanym terenie zarejestrowano niską frekwencją wyborczą na tle miasta. Na jego obszarze działa niewielka liczba podmiotów gospodarczych w odniesieniu do centralnej części miasta (obszaru nr 1). Do głównych barier funkcjonalno-przestrzennych

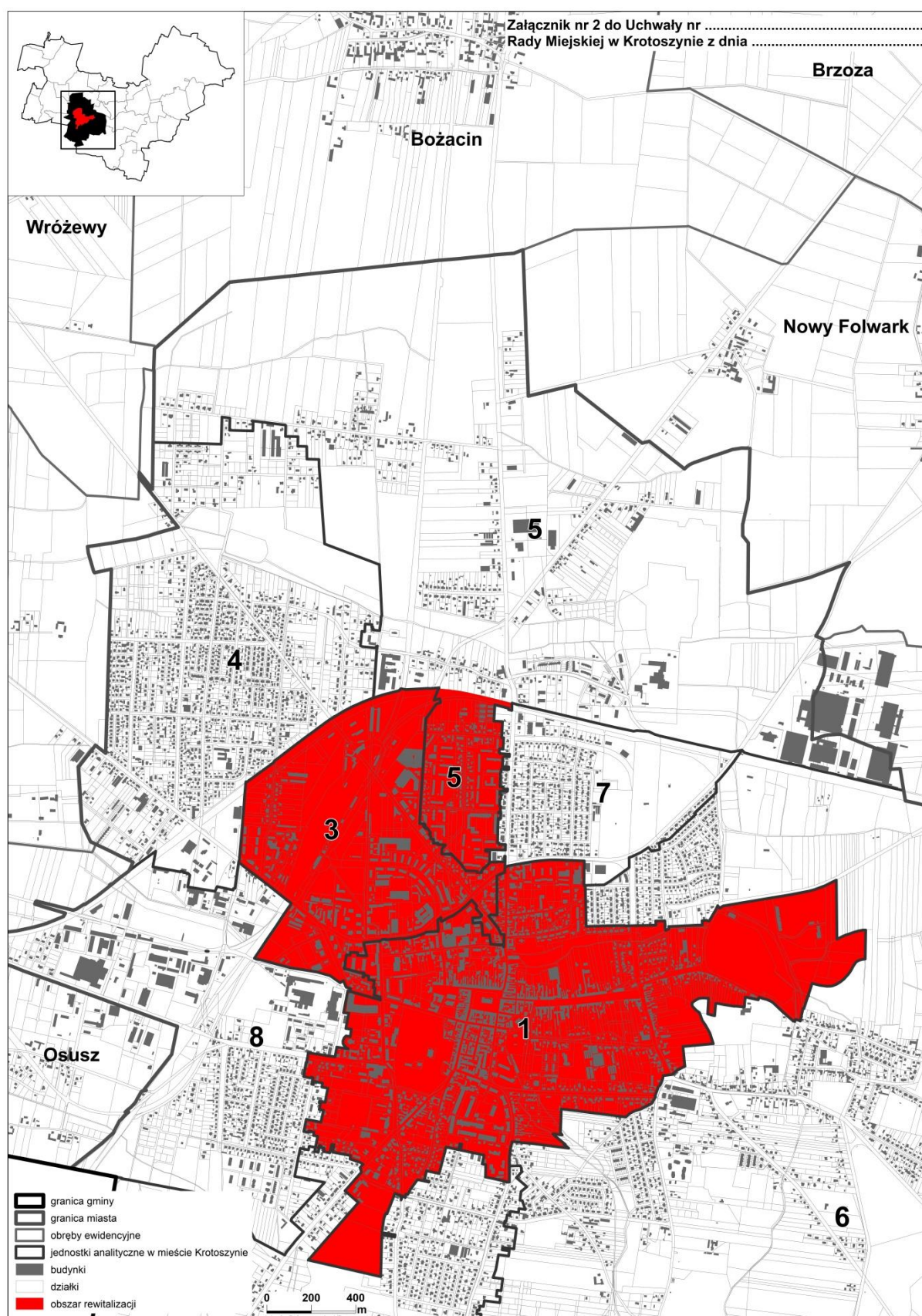


należy brak dostępu przestrzennego do obiektów infrastruktury kultury oraz niewielka długość ścieżek rowerowych. Pozytywnym aspektem jest duża liczba lekarzy dostępna dla społeczności lokalnej. Ponadto na terenie jednostki wydano niewielką liczbę obiektów budowlanych przeznaczoną do rozbiórki w przeciwieństwie do obszaru nr 1. Na obszarze nr 3 zrealizowano niewielką liczbę inwestycji celu publicznego polegającą na modernizacji nowych odcinków dróg kołowych.

Obszar rewitalizacji obejmuje również niewielką powierzchnię **Miasta Krotoszyna Rejonu nr 5**, na południe od linii kolejowej nr 14, w granicach miasta Krotoszyna. W jego skład wchodzi ulice: Masłowskiego, Klemczaka, 1 Stycznia, 23 Stycznia, jak i Osiedle Dąbrowskiego, Osiedle Korczaka, Osiedle Sikorskiego, Osiedle Szarych Szeregów. W południowej części jednostki nr 5 powstała zabudowa mieszkaniowa wielorodzinna, uzupełniona jednorodziną. Na jej terenie znajduje się żłobek i Przedszkole nr 7 „Maciuś”. Ponadto mieści się tu Szkoła Podstawowa nr 8. Obszar ten zamieszkuje 3021 mieszkańców. Charakteryzuje się on niekorzystną sytuacją demograficzną (niski udział ludności w wieku przedprodukcyjnym, zaawansowane starzenie się społeczeństwa), jak i społeczną (głównie długotrwałe bezrobocie). Uczniowie zamieszkujący analizowany teren uzyskują lepsze wyniki egzaminu ósmoklasisty w porównaniu do obszaru nr 1 i 3. Z dostępnych danych wynika, że poziom przestępczości jest zbliżony do średniej wartości dla miasta Krotoszyna liczącego 3,54 (na 1000 mieszkańców). Rejestruje się tu też dużo mniejszy udział osób korzystającej z pomocy społecznej i udziału bezrobotnych w ogólnej liczbie ludności niż na obszarze nr 1 i 3. Na analizowanym obszarze działa także 99 podmiotów gospodarczych. Nie występują tu problemy związane z utylizacją azbestu. Obszar cechuje się dobrą dostępnością do ścieżek rowerowych (wzdłuż ulicy Koźmińskiej i Masłowskiego). Zlokalizowano tutaj także 3 obiekty sportowe (w tym 2 przy szkole podstawowej).

**Zasięg przestrzenny delimitowanego obszaru rewitalizacji w gminie miejsko-wiejskiej Krotoszyn zaprezentowano poniżej.**

Rycina 5. Granice obszaru rewitalizacji gminy miejsko-wiejskiej Krotoszyn



Źródło: Opracowanie Lider Projekt Sp. z o.o.



## Spis tabel

Tabela 1. Lista wskaźników delimitacyjnych .....	9
Tabela 2. Dynamika zmian liczby ludności ogółem w latach 2015-2021 w mieście Krotoszynie.....	12
Tabela 3. Dynamika zmian liczby ludności ogółem w latach 2015-2021 na obszarze wiejskim gminy miejsko-wiejskiej Krotoszyn .....	13
Tabela 4. Udział ludności w wieku przedprodukcyjnym [0-17] w ogólnej liczbie ludności w mieście Krotoszynie w 2021 r. ....	14
Tabela 5. Udział ludności w wieku przedprodukcyjnym [0-17] w ogólnej liczbie ludności [%] obszarze wiejskim gminy miejsko-wiejskiej Krotoszyn w 2021 r. ....	15
Tabela 6. Udział ludności w wieku poprodukcyjnym w ogólnej liczbie ludności [%] w mieście Krotoszynie w 2021 r. ....	17
Tabela 7. Udział ludności w wieku poprodukcyjnym w ogólnej liczbie ludności [%] na obszarze wiejskim gminy miejsko-wiejskiej Krotoszyn w 2021 r. ....	18
Tabela 8. Udział ludności korzystający z pomocy społecznej w ogólnej liczbie ludności [%] w mieście Krotoszynie w 2021 r. ....	18
Tabela 9. Udział ludności korzystający z pomocy społecznej w ogólnej liczbie ludności [%] na obszarze wiejskim gminy miejsko-wiejskiej Krotoszyn w 2021 r. ....	20
Tabela 10. Dynamika zmian liczby osób korzystających z pomocy społecznej w latach 2015-2021 w mieście Krotoszynie .....	20
Tabela 11. Dynamika zmian liczby osób korzystających z pomocy społecznej w latach 2015-2021 na obszarze wiejskim gminy miejsko-wiejskiej Krotoszyn .....	21
Tabela 12. Udział bezrobotnych w ogólnej liczbie ludności w mieście Krotoszynie w 2021 r. ....	22
Tabela 13. Udział bezrobotnych w ogólnej liczbie ludności na obszarze wiejskim gminy miejsko-wiejskiej Krotoszyn w 2021 r. ....	22
Tabela 14. Udział ludności długotrwale bezrobotnej w ogólnej liczbie osób bezrobotnych w mieście Krotoszynie w 2021 r. ....	23
Tabela 15. Udział ludności długotrwale bezrobotnej w ogólnej liczbie osób bezrobotnych na obszarze wiejskim gminy miejsko-wiejskiej Krotoszyn w 2021 r. ....	24
Tabela 16. Dynamika zmian osób bezrobotnych w latach 2015-2021 w mieście Krotoszynie .....	25
Tabela 17. Dynamika zmian osób bezrobotnych w latach 2015-2021 na obszarze wiejskim gminy miejsko-wiejskiej Krotoszyn .....	25
Tabela 18. Liczba przestępstw przypadająca na 1000 mieszkańców w mieście Krotoszynie w 2021 r. 26	
Tabela 19. Liczba przestępstw przypadająca na 1000 mieszkańców na obszarze wiejskim gminy miejsko-wiejskiej Krotoszyn w 2021 r. ....	27
Tabela 20. Średni wynik z egzaminu ósmoklasisty [%] w mieście Krotoszynie w roku szkolnym 2020/2021 .....	28
Tabela 21. Średni wynik egzaminu ósmoklasisty [%] na obszarze wiejskim gminy miejsko-wiejskiej Krotoszyn w 2021 r. ....	30
Tabela 22. Frekwencja w wyborach samorządowych do Rady Miejskiej w Krotoszynie w 2018 roku w mieście Krotoszynie .....	31
Tabela 23. Frekwencja w wyborach samorządowych do Rady Miejskiej w Krotoszynie w 2018 roku na obszarze wiejskim gminy miejsko-wiejskiej Krotoszyn .....	31
Tabela 24. Zmiana frekwencji w wyborach samorządowych do Rady Miejskiej w Krotoszynie w latach 2014-2018 w mieście Krotoszynie .....	32

Tabela 25. Zmiana frekwencji w wyborach samorządowych do Rady Miejskiej w Krotoszynie w latach 2014-2018 na obszarze wiejskim gminy miejsko-wiejskiej Krotoszyn .....	33
Tabela 26. Udział ludności w wieku produkcyjnym w ogólnej liczbie ludności [%] w mieście Krotoszyn w 2021 r.....	34
Tabela 27. Udział ludności w wieku produkcyjnym w ogólnej liczbie ludności [%] na obszarze wiejskim gminy miejsko-wiejskiej Krotoszyn w 2021 r. ....	35
Tabela 28. Liczba zarejestrowanych podmiotów gospodarczych w rejestrze CEIDG w przeliczeniu na 1000 mieszkańców w mieście Krotoszynie na dzień 31.07.2022 r.....	36
Tabela 29. Liczba zarejestrowanych podmiotów gospodarczych w rejestrze CEiDG w przeliczeniu na 1000 mieszkańców na obszarze wiejskim gminy miejsko-wiejskiej Krotoszyn na dzień 31 lipca 2022 r. ....	38
Tabela 30. Dynamika zmian liczby podmiotów gospodarczych ogółem w latach 2015-2022 w mieście Krotoszynie .....	38
Tabela 31. Dynamika zmian liczby podmiotów gospodarczych ogółem w latach 2015-2022 na obszarze wiejskim gminy miejsko-wiejskiej Krotoszyn .....	39
Tabela 32. Liczba zdarzeń drogowych na 1000 mieszkańców w mieście Krotoszynie w 2021 r.....	40
Tabela 33. Liczba zdarzeń drogowych na 1000 mieszkańców na obszarze wiejskim gminy miejsko-wiejskiej Krotoszyn w 2021 r. ....	41
Tabela 34. Liczba obiektów infrastruktury kulturalnej i sportowej na 1000 mieszkańców w mieście Krotoszynie w 2021 r. ....	42
Tabela 35. Liczba obiektów infrastruktury kulturalnej i sportowej na 1000 mieszkańców na obszarze wiejskim gminy miejsko-wiejskiej Krotoszyn w 2021 r. ....	43
Tabela 36. Liczba lekarzy przypadająca na 1000 mieszkańców w mieście Krotoszynie w 2021 r.....	43
Tabela 37. Liczba lekarzy przypadająca na 1000 mieszkańców na obszarze wiejskim gminy miejsko-wiejskiej Krotoszyn w 2021 r. ....	44
Tabela 38. Masa azbestu do utylizacji na 100 mieszkańców w mieście Krotoszynie w 2021 r.....	45
Tabela 39. Masa azbestu do utylizacji na 100 osób na obszarze wiejskim gminy miejsko-wiejskiej Krotoszyn w 2021 r. ....	47
Tabela 40. Dostępność do kanalizacji sanitarnej w mieście Krotoszynie w 2021 r. ....	47
Tabela 41. Dostępność do kanalizacji sanitarnej na obszarze wiejskim gminy miejsko-wiejskiej Krotoszyn w 2021 r. ....	48
Tabela 42. Liczba wydanych pozwoleń na budowę 100 mieszkańców w mieście Krotoszynie w latach 2016-2022 .....	48
Tabela 43. Liczba wydanych pozwoleń na budowę na 100 mieszkańców na obszarze wiejskim gminy miejsko-wiejskiej Krotoszyn w latach 2016-2022.....	50
Tabela 44. Liczba wydanych nakazów rozbiórki przypadająca na 100 mieszkańców w mieście Krotoszynie w latach 2016-2022 .....	50
Tabela 45. Liczba wydanych nakazów rozbiórki przypadająca na 100 mieszkańców na obszarze wiejskim gminy miejsko-wiejskiej Krotoszyn w latach 2016-2022.....	51
Tabela 46. Konstrukcja indeksów zbiorczych .....	55
Tabela 47. Wagi przyjęte dla obliczenia wystandaryzowanych wskaźników .....	57
Tabela 48. Wskaźnik sumaryczny w sferze społecznej w gminie miejsko-wiejskiej Krotoszyn.....	60
Tabela 49. Wskaźnik sumaryczny w sferze gospodarczej w gminie miejsko-wiejskiej Krotoszyn .....	61
Tabela 50. Wskaźnik sumaryczny w sferze przestrzenno-funkcjonalnej w gminie miejsko-wiejskiej Krotoszyn.....	62

Tabela 51. Wskaźnik sumaryczny w sferze środowiskowej w gminie miejsko-wiejskiej Krotoszyn .....	63
Tabela 52. Wskaźnik sumaryczny w sferze technicznej w gminie miejsko-wiejskiej Krotoszyn .....	64
Tabela 53. Wskaźniki sumaryczne w poszczególnych sferach i łącznie w gminie miejsko-wiejskiej Krotoszyn.....	66
Tabela 54. Powierzchnia i liczba ludności obszaru rewitalizacji w gminie miejsko-wiejskiej Krotoszyn	68

## Spis rycin

Rycina 1. Podział obszaru miasta Krotoszyn na jednostki statystyczne wykorzystane na potrzeby przeprowadzenia badania delimitacji obszaru zdegradowanego i obszaru rewitalizacji .....	7
Rycina 2. Rozmieszczenie przestrzenne rejonów wykorzystanych na potrzeby przeprowadzenia badania delimitacji obszaru zdegradowanego i obszaru rewitalizacji .....	8
Rycina 3. Schemat postępowania analitycznego dla jednej sfery .....	54
Rycina 4. Granice obszaru zdegradowanego gminy Krotoszyn .....	67
Rycina 5. Granice obszaru rewitalizacji gminy Krotoszyn .....	72

## Literatura:

- Churski P., Herodowicz T., Konecka-Szydłowska B., Perdał R., 2020. *Teoretyczny i praktyczny wymiar polityki rozwoju zorientowanej terytorialnie*. Studia KPZK PAN. Cykl monografii. tom 9/201. Warszawa.
- Ciura G., Szymańczak J., 2012. *Starzenie się społeczeństwa polskiego*. Biuro Analiz Sejmowych, nr 12 (126).
- Maier M., 2015. *Starzejące się społeczeństwo jako wyzwanie dla polityki społecznej i rodzinnej*. Prace naukowe Uniwersytetu Ekonomicznego we Wrocławiu, Nr 40. s. 267-274.
- Parysek J. J., 2015. *Rola lokalnego samorządu terytorialnego w rozwoju społeczno-gospodarczym i przestrzennym gmin*. Ruch Prawniczy, Ekonomiczny i Socjologiczny, nr 77 (3), s. 27-46.
- Piątkowski K., 2019. *Suburbanizacja jako wyzwanie dla rozwoju transportu w miejskim obszarze funkcjonalnym Bydgoszczy i Torunia*. Rozwój Regionalny i Polityka Regionalna, nr 47, s. 141-154.
- Szukalski P., 2011. *Starzenie się ludności*; <http://dspace.uni.lodz.pl:8080/xmlui/handle/11089/5423> (dostęp: 25.04.2022).
- Ustawa z dnia 25 października 1991 r. o organizowaniu i prowadzeniu działalności kulturalnej.
- Ustawa z dnia 5 czerwca 1998 r. o samorządzie powiatowym.
- Ustawa z dnia 7 kwietnia 1989 r. Prawo o stowarzyszeniach.
- Ustawa z dnia 8 marca 1990 r. o samorządzie gminnym.
- Walaszek M., 2017. *Wyniki egzaminu gimnazjalnego jako miernik kapitału społecznego w aglomeracji poznańskiej*. Konwersatorium Wiedzy o Mieście, t. 30, nr 2, s. 75-80.
- Wierchośławski S., 1999. *Demograficzne aspekty procesu starzenia się ludności Polskiej*. Ruch prawniczy, ekonomiczny i socjologiczny. Z. 1, s. 19-55.

## **Załącznik: Ulice wchodzące w skład obszaru rewitalizacji**

### **Ulice wchodzące w skład Miasto Krotoszyn Rejon nr 1:**

- 56 Pułku Piechoty Wlkp.,
- Aleja Powstańców Wlkp.,
- Asnyka,
- Bursztynowa,
- Czecha,
- Domki Farne,
- Farna,
- Floriańska,
- Garncarska,
- Gołębia,
- Kaliska,
- Kaszarska,
- Klasztorna,
- Klonowicza,
- Kobierska,
- Kościuszki,
- Koźmińska (częściowo),
- Krótka,
- Lecha,
- Łukowa (częściowo),
- Mały Rynek,
- Nowa,
- Ogrodowskiego,
- Piastowska,
- Piekarska,
- Plac Jana Pawła II,
- Poboczna,
- Podgórna,
- Polna,
- Popiełuszki,
- Poprzeczna,
- Raszkowska (częściowo),
- Rusa,
- Rynek,
- Rynkowa,
- Sienkiewicza,
- Słodowa,
- Spichrzowa,
- Studzienna,
- Wąska,
- Więźniów Politycznych,
- Woskowa,

- Wrzosowa,
- Zdunowska (częściowo).

**Ulice wchodzące w skład Miasto Krotoszyn Rejon nr 3:**

- Benicka,
- Dworcowa,
- Fabryczna,
- Konstytucji 3 Maja,
- Mickiewicza,
- Osiedle Zielone Ogrody,
- Kobylińska (częściowo),
- Osadnicza (częściowo).

**Ulice wchodzące w skład Miasto Krotoszyn Rejon nr 5:**

**I) w obszarze rewitalizacji:**

- 1 Stycznia,
- 23 Stycznia,
- Klemczaka,
- Masłowskiego,
- Osiedle Dąbrowskiego,
- Osiedle Korczaka,
- Osiedle Sikorskiego,
- Osiedle Szarych Szeregów.

**II) poza obszarem rewitalizacji:**

- Bażantowa,
- Czyżykowa,
- Jastrzębia,
- Kanarkowa,
- Kopieczki,
- Kozala,
- Koźmińska (częściowo),
- Łanowa,
- Orla,
- Pawia,
- Północna,
- Przemysłowa,
- Rysia,
- Sokola,
- Sowia,
- Strusia,
- Wiejska,
- Żbikowa.